

SVENSK
BILSPORT



TEKNISKT REGLEMENTE

**V8 THUNDER
CARS**

2022-2024

Utgåva: uppdaterat mars 2024

Svenska Bilsportförbundet
Bilsportens Hus
Box 705 - 191 27 SOLLENTUNA
Telefon 08-626 33 00 Fax 08-626 33 22

Innehållsförteckning

1	Definitioner	5
	1.1 Tillåtna bilar	5
	1.2 Begränsningar	5
	1.3 Referenser	5
2	Homologering	5
3	Kontroll reglemente	5
4	Vikt	5
5	Allmänt	6
	5.1 Motor	6
	5.2 Elsystem	7
	5.3 Avgassystem	8
	5.4 Fastsättning av front mot framskärmar	9
	5.5 Bränsle	9
	5.6 Övre A-arms infästning	9
	5.7 Vingfäste	9
	5.8 Defroster uppgraderings-kit	10
	5.9 Montering av oljekylare och slanggenomföringar	10
6	Transmission	10
	6.1 Växellåda	10
	6.2 Växelreglage	10
	6.3 Bakaxel	11
	6.4 Kardanstång	12
	6.5 Kopplingscylinder	12
	6.6 Kopplingskåpa	12
7	Hjul	13
	7.1 Fälgar	13
	7.2 Däck	13
8	Bromsar	13
	8.1 Bromsskivor fram	14
	8.2 Bromsskivor bak	14

8.3	Belägg	14
8.4	Bromscylinder	14
8.5	Broms - uppdateringskit	14
8.6	Bromsljus	15
8.7	Bromsfläktar	15
9	Chassi / Kaross	15
9.1	Ratt	15
9.2	Stol	15
9.3	Fotstöd	15
9.4	Chassi & kaross	15
9.5	Stötdämpare	18
9.6	Fjädrar	19
9.7	Krängningshämmare fram	19
9.8	Krängningshämmare bak	19
10	Säkerhetsutrustning	19
10.1	Skyddsbur	19
10.2	Säkerhetsbälte	19
10.3	Brandsläckare	19
10.4	Säkerhetstank	20
10.5	Urtankning/Bränsleprovsystem (Fuel Sample) FIA	20
10.6	Övriga säkerhetsbestämmelser	21

Benämningar/förkortningar i detta reglemente:

Svenska Bilsportförbundet = SBF

Performance AutoMotive Scandinavia AB = PASAB

SBF Tekniska Kommitté = TK

Gemensamma regler = G

Tävlingsregler Racing = RA

Tekniska regler = TR

Electronic Control Modul = ECM

Bilaga 1.1 = reservdelsspecifikation Chevrolet Camaro (se V8 Thunder Cars hemsida)

Bilaga 1.2 = reservdelsspecifikation Ford Mustang (se V8 Thunder Cars hemsida)

1 Definitioner

1.1 Tillåtna bilar

Bilar framtagna av PASAB, modellerna Chevrolet Camaro Generation 5 och 6, Ford Mustang Generation 5 och 6 med chassimärkning CCR Mk1 eller Mk2.

1.2 Begränsningar

Alla modifieringar och avvikelser ej tydligt godkända i detta reglemente är absolut förbjudet, om inte PASAB frigör möjligheter godkänt av SBF, Racingutskottet som tillåter eller styrker ytterligare modifieringar eller avvikelser.

En tillåten modifiering får ej medföra en otillåten modifiering.

De enda godkända ändringarna, som är tillåtna, är de normala justeringar samt service och utbyte av skadade delar.

Dessa delar får endast utbytas mot originalklassade CCR Mk1 eller Mk2 delar enligt bilaga 1.1 respektive bilaga 1.2. Skador på kaross och karossdelar, lack samt dekaler måste repareras och/eller bytas så snart som möjligt efter tävlingen.

Alla modifieringar och avvikelser som ej är godkända i detta reglemente är absolut förbjudna, om inte PASAB möjliggör ytterligare modifieringar eller avvikelser med godkännande av SBF/ och/eller Racingutskottet.

Material eller delar får ej tillföras eller avlägsnas från bil om ej angives i reglementet. Delar får endast bytas ut mot delar enligt CCR Mk1 eller Mk2 "Work shop manual" och av PASAB framtagna klassade delar enligt bifogad bilaga 1.1 respektive bilaga 1.2.

1.3 Referenser

I vissa artiklar hänvisas till SBF's bestämmelser. Dessa bestämmelser finns att hämta på www.sbf.se > Regler > Racing > TR.

2 Homologering

Som grund för dessa regler föreligger CCR Mk1 eller Mk2 "Work shop manual" och av PASAB framtagna klassade delar enligt bifogad bilaga 1.1 respektive bilaga 1.2.

3 Kontroll reglemente

Enligt SBF's gällande bestämmelser.

Tolkning av detta reglemente ska göras i samråd mellan SBF Racingutskott/TK och PASAB.

4 Vikt

Minimivikt 1230 kg. inklusive förare (med komplett personlig utrustning). Eventuell ballast ska monteras i avsedd viktlåda. Ballastvikt ska kunna plomberas. Med minimivikt menas den vikt som bilen har under träning, kval/tävling med förare. Bilen kan beordras in för vägning när som helst före, under eller efter träning, kval/tävling

och ska då uppfylla minimivikten.

För bilar med Generation 6-karosserna (Camaro & Mustang) ska två (2) vikter monteras (totalt 12 kg), enligt nedanstående bilder, för kompensation av lättare karossvikt. Dessa vikter ska vara plomberade av teknisk kontrollant. Vikterna är specificerade i bilaga 1.1 respektive 1.2



5 Allmänt

5.1 Motor

Endast motor LS3CC tillverkad av GM Power samt ersättningsmotor Howe – McLaren tillverkad av McLaren är tillåten. Exklusiv leverantör av motorer till mästerskapet är PASAB. Motorerna är plomberade, dock ej ventilkåpor. Den tävlande är ansvarig för att alla originalplomberingar finns.

Arbete på motorerna där plombering/-ar måste brytas är ej tillåtet. Om någon av PASAB/Ultra Motors plombering saknas kommer den tävlande bli utesluten från det pågående mästerskapet.

Den officiella servicefirman Ultra Motors (Södertälje, Sverige) är den enda firman som får reovera, reparera och serva dessa motorer. Ultra Motors ansvarar för de svenska, finska, danska och norska motorerna.

Endast motorolja med viskositet 5W-30 fullsyntet samt uppfyllande följande av klassificering API SN, ILSAC GF5 får användas.

Reservmotor kommer att tillhandahållas av PASAB.

Fria delar:

- Startmotor.
- Kopplingskåpa.
- Hydrauliskt urtrampningslager fritt.
- Tändstift.
- Tändkablar.
- Oljefilter.

Trådsäkring av oljepluggar.

Det är tillåtet att borra ett genomgående hål i respektive oljeplugg för att kunna montera en säkerhetsstråd enligt nedanstående bild:



Motorstyrning ECM

Endast användning av original GM LS3CC ECM är tillåten. ECM är plomberad. Uppkoppling eller in/urtankning av information är förbjuden. Endast en vit originalkabel från ECM är tillåten att ansluta varvräknaren till. OBD-uttaget är plomberat.

All påverkan/åverkan av ECM är förbjuden.

Av organisationen utsedda tekniker/kontrollanter har följande rättigheter:

- fri tillgång till varje tävlandes ECM.
- att utbyta ECM mellan tävlande/tävlingssbilar.
- att kontrollera mjukvaran i ECM.
- att bryta plomberingen samt plombera ECM efter ev. felsökning.

5.2 El system

Batteri Optima modell 34/78. Artikel nr: 8004-250 Red Top Starting.

Laptimer får monteras.

Transponder ska monteras på höger främre ramben i förborrade hål.

Det är tillåtet att montera digitalt instrument (Typ Dash/datalogging).

Vid montage av Dashlogger är det tillåtet att demontera följande instrument (se bild nedan):

- Varvräknare
- Oljetemp
- Vattentemp
- Oljetryck
- Varningslampor tillhörande nämnda instrument



Minuskabel ska anslutas till bilens centrala jordanslutning. Pluskabel ska anslutas till tändningsströmbrytare.

OBS! Allt kablage måste dras via karossens prefabricerade kabelgenomföringar, inga nya hål får upptas.

Endast följande sensorer är tillåtna till dash/dataloggingssystem:

- Sensor för G-kraft, invändigt monterad i loggerboxen.
- Sensor för invändig kupétemperatur, invändigt monterad i loggerboxen.
- Sensor för spänning (Volt).
- Sensor för motorvarvtal.
- Sensor för hjulhastighet (max 1 st.), monterad på vänster framhjul.
- Sensor för varvtider.
- Sensor för oljetryck.
- Sensor för oljetemperatur.
- Sensor för motorns vattentemperatur.
- Sensor för lambdamätare.
- Sensor för bränsletryck.
- GPS.

Kilometerräknare får monteras på bilar utan dataloggingssystem.

5.3 Avgassystem

Headers och Y-rör CCR Mk1/ CCR Mk2 enligt bilaga 1.1 respektive 1.2.

CAMCUP13 ljuddämparsystem Ferrita.

CAM09001 katalysator Ferrita med märkning WRC 1279-10 eller SBF KAT 09-023.

Totala fordonsljudet får inte överstiga 95 dBA LAF (gäller i Sverige) enligt TR 4.

Det är tillåtet att montera värmeisolering "Thermal wrap" på två ställen på avgassystemet. För att minska strålningsvärmern på generatoren får man montera värmeisolering på främre del av 1:ans avgasrör enligt nedanstående bild 1.



Bild 1

För att minska strålningsvärmern på bakaxelhus samt bränsletanken är det tillåtet att montera värmeisolering enligt nedanstående bild 2.



Bild 2

För att motverka strålningsvärmern från avgasrören på generatoren är det tillåtet att tillföra kylluft riktad på generatoren enligt nedanstående bild 3.

Följande delar ska användas till detta, art.nr: RE200 Air Naca duct samt luftslang RE2031.



Bild 3

5.4 Fastsättning av front mot framskärmar

Original fästelement mellan front och skärmar får ersättas.

Fästelementen är fria, dock med följande förbehåll:

- Fästelementen måste monteras, skruvas, nitas i original glasfiber/plast kant/vinkel som finns på både skärm och front.
- Inga fästelement får monteras från utsidan av framskärmar och front.

5.5 Bränsle

Enl. V8 Thunder Cars Tävlingsreglemente.

5.6 Övre A-arms infästning

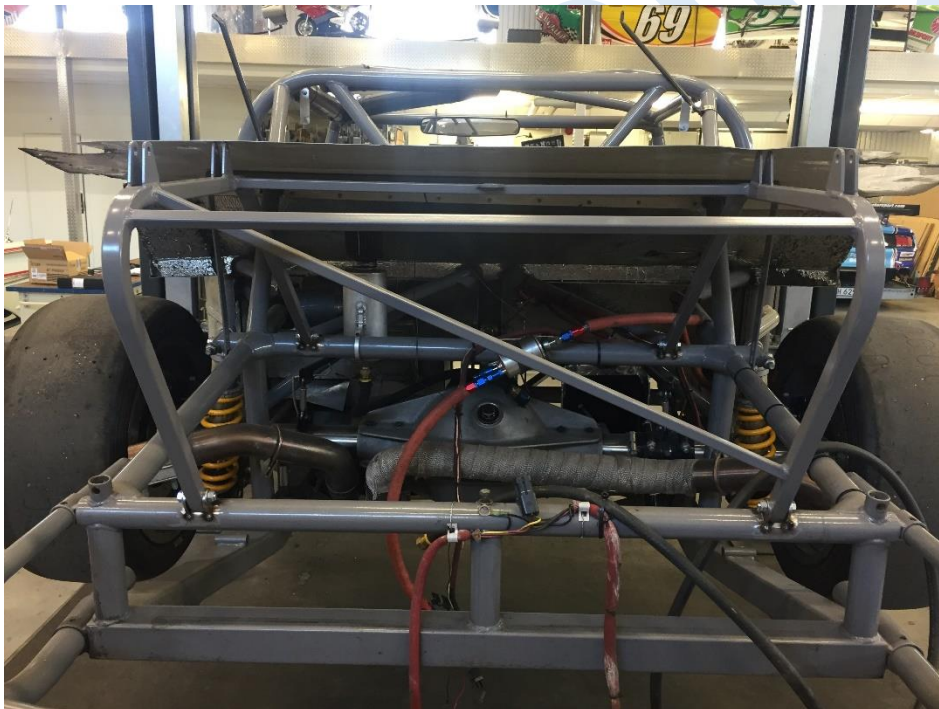
För montering av artikel 2213907 (Övre A-Arm) mot chassi ska skruvförbandet bestå av skruv, bricka + bricka samt låsmutter i metall. Skruv: UNC 1/2" x 2 1/2".

Låsmutter UNC 1/2", gängdjup 7/16" (11mm). Stålbicka t = 3/32" (2,38mm).

Bredden på det totala antalet monterade camber-shims får ej överstiga = 16,1mm.

5.7 Vingfäste.

Nytt vingfäste infört, som passar både Camaro + Mustang Generation 6, får användas utöver tidigare godkända fästen.



5.8 Defroster uppgraderings-kit

Ny luftstyrningsplåt samt fästen till större fläktmotor SRS800 är godkänt som tillval.

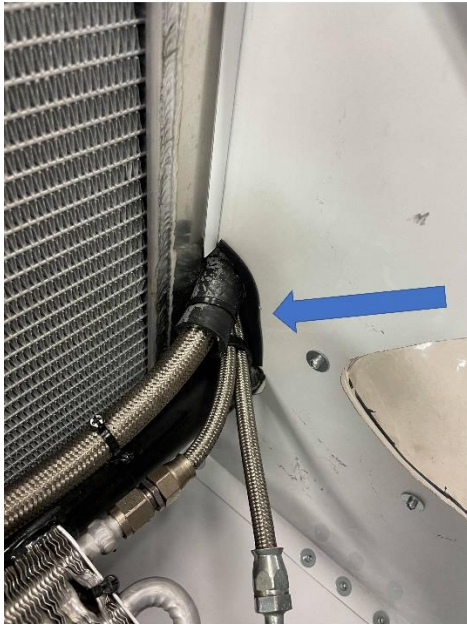


5.9 Montering av oljekylare och slanggenomföringar

Oljekylaren ska vändas 180 grader jämfört med originalmontage så att slangkopplingarna vänds inåt bilen enligt bild nedan.



Oljeslangar från oljekylare och servokylare får ej löpa genom genomföringar i luftboxen. Luftboxen måste öppnas i bakkant enligt bilder nedan, så att oljeslangarna kan passera fritt om boxen utsätts för externa krafter.



6 Transmission

6.1 Växellåda

4-växlad G-Force Artikel nr: GF4A - G101A

Utväxling: 1:an = 2,45:1
 2:an = 1,57:1
 3:an = 1,22:1
 4:an = 1,00:1
 Back = 1,93:1

6.2 Växelreglage

Växelreglage fritt, dock måste växelmönstret vara H-mönster samt passa i original urtag i kardantunnel.

6.3 Bakaxel

Modell CCR Mk1-Winters, enligt bilaga 1.1 respektive 1.2.

Typ "Ford 9".

Utväxling 3,25:1.

Differential, Quaife ATB.

Det är tillåtet att justera Toe samt Camber enligt följande:

- Toe = maximalt +/- 1,2 mm mätt på fälgkant.

- Camber = maximalt +/- 0,55° mätt på fälgkant.

6.4 Kardanstång

Stålstång: 243950.

Yoke: T2-3-10431HP

6.5 Kopplingscylinder

Följande klassade Howe och Tilton kopplingscylinder får fritt användas.

Artikel nr: Howe 524312, Howe 524314, Howe 524316, TLT 74-875, TLT 74-1000.

Förlängning av luftningsnippel till koppling är tillåten.

Koppling enligt reservdelslista:

Art. Nr. PF104 Kopplingshus med tryckplatta

Art. Nr. PF106 Lamell

Art. Nr. PF107 Lamell

Art. Nr. PF108 Svänghjul

Art. Nr. PF123 Distans

Art. Nr. PF127 Lager

Art. Nr. PF146 Distans

Kopplingscylinder:

Följande klassade Howe och Tilton kopplingscylinder samt kopplingskåpa:

Artikel nr: Howe 524312, Howe 524314, Howe 524316, TLT 74-875, TLT 74-1000.

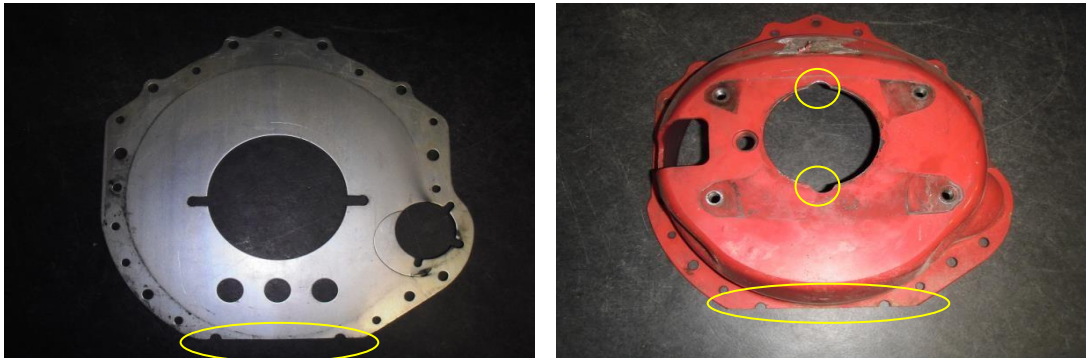
Förlängning av luftningsnippel till koppling är tillåten.

6.6 Kopplingskåpa

Komplett kopplingskåpa i stål, godkänd av SFI. Alla ingående komponenter till kåpan ska monteras.

Det är tillåtet att modifiera kopplingskåpan samt mellan plåt i dess nederkant enligt nedanstående bilder för att öka bilens markfrigång.

I kopplingskåpans centrumhål är det tillåtet att slipa upp små ovaler enligt de gula markeringarna på bild för att underlätta montering samt demontering av växellåda när fast monterat hydrauliskt urtrampningslager används. Någon annan typ av modifiering än nedan visade är ej tillåten.



7 Hjul

7.1 Fälgar

Dimension max 9 x 17. Inpressningsdjup = min. ET35. Tillverkad av metall dock ej magnesium. Fälgnavet får ej gå utanför yttre fälgbanan.

Det är tillåtet montera längre hjulbult i de främre hjulnaven. Ersätt främre hjulbult art.nr: 20612 med den bakre längre varianten art.nr: 20613.

7.2 Däck

Enligt V8 Thunder Cars tävlingsreglemente.

8 Bromsar

Original CCR Mk1/Mk 2 enligt bilaga 1.1 respektive 1.2.

Det är tillåtet att kompensera bromsklotsens slitage genom att tillföra shims i mellanrummet mellan bromsklotsens baksida och bromsokets kolvar.

Tillverkning och utformning av shimsen är fri, men materialet begränsas till stål eller aluminium.

Det är tillåtet att ta bort material i bromsskölden RE221R/RE221L genom att använda ett av de två alternativen i nedanstående bild:

Alt.1: Borra tre (3) hål med diameter 30mm.

Alt.2: Helt ta bort material inom den röda linjen. Från ytterkant bromssköld till innerkant på horisontella linjen är måttet: radie 50 mm.



Det är tillåtet att montera art.nr: B9524 för att motverka värmestrålningen från avgasrör mot broms- o kopplingsvätskebehållarna enligt nedanstående bilder:



Förlängning av luftningsnippel till bakbromsar är tillåten.

8.1 Bromsskivor fram

Original CCR Mk1/Mk2 samt nya 2018 AP skivor enligt bilaga 1.1, 1.2.

8.2 Bromsskivor bak

Original CCR Mk1/Mk2 samt gamla modellen av AP framskivor eller ersättande modell Wilwood enligt bilaga 1.1 respektive 1.2.

8.3 Bromsbelägg

Fria.

8.4 Bromscyliner

Följande klassade Howe samt Tilton bromscylinrar får fritt skiftas mellan bakre och främre bromskrets. Artikel nr: Howe 524312, Howe 524314, Howe 524316, TLT 74875, TLT 74-1000.

8.5 Broms – uppgraderings-kit

Original CCR Mk1/Mk 2 enligt bilaga 1.1 respektive 1.2.

PF140 nytt bromsuppgraderings-kit gällande från 2018 enligt bilaga 1.1 respektive 1.2.

8.6 Bromsljus

Bromsljus enligt reservdelsslista ska monteras i bakruta enligt bild.



8.7 Bromsfläktar

Bromsfläktar får demonteras.

9.0 Chassi / Karosseri

9.1 Ratt

Fri, dock skall CCR Mk1/Mk2 rattnav WQRS användas. Det är tillåtet att tillverka ett "Masterkey" spår i rattnav samt i rattstång.

9.2 Stol

Enligt SBF TR 5.16

Monteringsplåtar mellan stol och justerbart underrede enligt SBF TR 5.16. Det är dock tillåtet att demontera det justerbara underredet "Sliding seat".

Original infästningshål i golvet måste användas och får ej ändras eller modifieras.

9.3 Fotstöd

Individuellt anpassat fotstöd får monteras i golvplåt med popnit.

9.4 Chassi & Kaross

9.4.1 Kaross

Det är tillåtet att montera två (2) värmeutsläpp artikel nr: B940 på motorhuv.

Följande dekaler måste vara monterade på respektive bilmodell och får ej förändras:

- Grill/front dekal artikel nr: PF024 = Camaro.
- Grill/Front dekal artikel nr: MUSTHLD = Mustang
- Grill/Front dekal artikel nr: 81131-44141 = Camaro Generation 6

- Grill/Front dekal artikel nr: 81321-44141 = Mustang Generation 6
- Bakljus dekal artikel nr: PF025, PF026 = Camaro
- Bakljus dekal artikel nr: MUSTLDR, MUSTLDL, MUSTCAP = Mustang
- Bakljus dekal artikel nr: 81131-44541 = Camaro Generation 6
- Bakljus dekal artikel nr: 81321-44541 = Mustang Generation 6

9.4.1.1 Kaross och luftbox

Det är ej tillåtet att täta springor i kaross med tejp eller annat material. Det är ej heller tillåtet att påverka luftflöde till luftbox, bromsar eller andra delar med tejp eller annat material med undantag för reparation av karossdelar mellan heat enligt klassteknikers godkännande.

9.4.2 Värmebehandling av ram

Värmebehandling/riktning på huvudrörramen (se bild 1) får endast utföras av PASAB eller av företag som godkänts av PASAB. De skruvade stötfångarna får riktas och svetsas, dock måste originalform, dimension och material bibehållas.

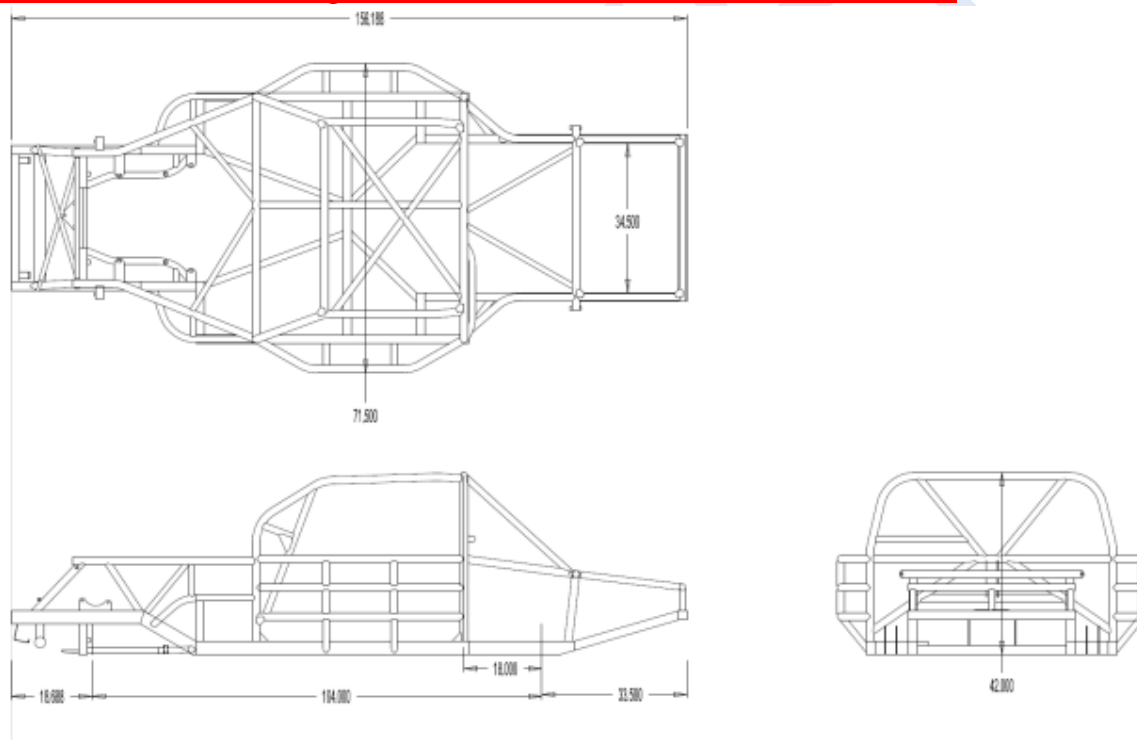


Bild 1: Huvudrörram

Svetsning, värmebehandling samt riktning av huvudrörramen får endast utföras av PASAB eller av PASAB godkänd aktör (enligt lista på <http://v8thundercars.com/om/performanceautomotive/reglemente/>).

Vid utbyte av rör/material i huvudrörramen får endast låglegerat stål med tumdimensioner som tillhandahålls utav PASAB användas.

Huvudrörramen utgörs av den ram som sträcker sig mellan den skruvade infästningen av främre krockbågen till den skruvade infästningen för den bakre krockbågen. De skruvade främre och bakre krockbågarna får riktas samt svetsas av icke auktoriserad aktör. Dock måste originalform samt dimensioner och material enligt tillverkarens (Howe Racing Entreprises) specifikation bibehållas. Specifikation erhålles på förfrågan av PASAB.

Riktungs- och svetsarbete på främre och bakre krockbågar ska redovisas och dokumenteras på av PASAB framtaget svetsprotokoll, som finns att ladda ned på V8 Thunder Cars hemsida (<http://v8thundercars.com/om/performance-automotive/reglemente/>).

Anlitat företag ansvarar för att returnera protokollet till PASAB via info@performanceracing.se samt bifoga foton på skadan före och efter reparation. Dessutom ska anges vilka delar som bytts ut och med vilka delar dessa har ersatts med ur PASAB:s reservdelslista.

Vid krasch med chassiskada ska tävlingsbilen besiktigas av PASAB eller av PASAB utsedd representant, som bedömer om chassit är reparerbart eller ej (PASAB:s beslut går ej att överklaga).

Innan bil ges starttillstånd efter svetsning/reparation av chassi ska svetsprotokoll inklusive foton vara PASAB tillhanda, via info@performanceracing.se, för arkivering.

9.4.2.1 Infästning bakaxel

Extra hål för 3:rd link-fästet får borraras – enligt bild nedan – på äldre chassin som saknar detta. Detta är infört på nya chassin. Det är det övre hålet som tillkommit. Hålet ligger 31,75 mm under mittenhålet C/C.



9.4.2.2 Fotbox

Howe har på nya chassin infört en förstärkt "fotbox" på förarsidan enligt bild nedan.



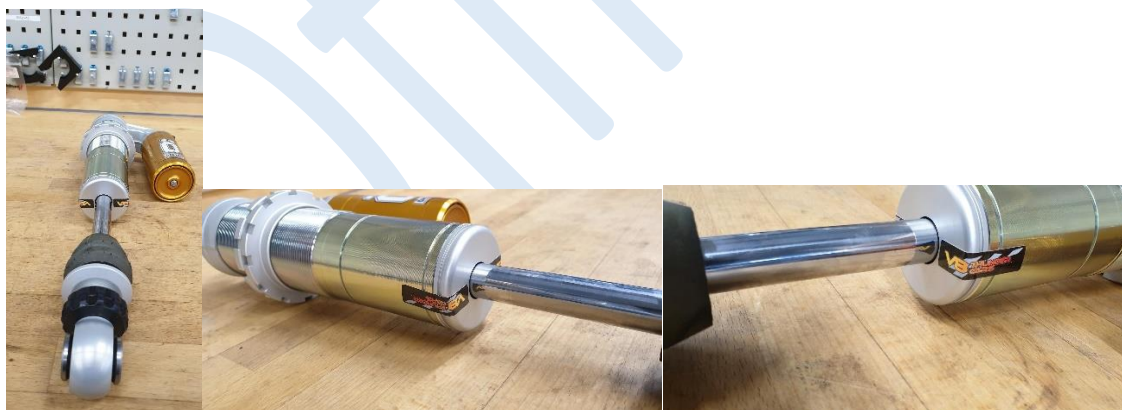
9.5 Stötdämpare

Enligt PASAB:s reservdelslista:

Fram: PFTHF 5R00, ACE V8 Thunder Car, front 46 (2700)

Bak: PFTHF 6R00, ACE V8 Thunder Car, rear 46 (2700)

Exklusiv leverantör av stötdämpare samt fjädrar är Öhlins Auto Norden, Dagvindsgatan 10, 652 22 Karlstad. Service samt plombering får endast utföras av ovanstående företag. Nedanstående plomberingsdekal placerad över stötdämparens "end cap" är godkänd och måste alltid finnas obruten.



9.6 Fjädrar

Fjäder fram: Öhlins 01092-79 = 190N/mm

Hjälp fjäder fram: Öhlins 05173-07 eller 05173-01/KH. Denna ska vara monterad.

Fjäderdistans fram: 05281-01 (53/74/19). Denna ska vara monterad.

Fjäder bak: Öhlins 00698-06 = 44N/mm

Fjäder fram: Öhlins 01092-79 = 190N/mm Öhlins 01092-89 = 210N/mm
Hjälpfjäder fram: Öhlins 05173-07 eller 05173-01/KH. Denna ska vara monterad.
Fjäderdistans fram: 05281-01 (53/74/19). Denna ska vara monterad.
Fjäder bak: Öhlins 00698-06 = 44N/mm Öhlins 00698-14 = 60N/mm

9.7 Krängningshämmare fram

SC1449HW138 = 1-3/8" enligt bilaga 1.1 respektive 1.2.
SC1449HW114 = 1-1/4" enligt bilaga 1.1 respektive 1.2.
Får ej frikopplas.

9.8 Krängningshämmare bak

Original medföljande bil, dimension = 19 mm (3/4").
Får frikopplas, men fästen får ej demonteras.

10 Säkerhetsutrustning

10.1 Skyddsbur

Certifierat enhetschassi modell CCR Mk1/CCR Mk2 enligt bilaga 1.1 respektive 1.2.
Alla skyddsbyråns rör som befinner sig inom en radie av 50 cm från föraren huvud, (detta mått tagit med föraren sittande i förarstolen och med säkerhetsbältet fastspänt) ska kläs med ~~flamsäker FIA-homologerad stoppning som skydd~~ skyddsstoppning enligt TR 5.8.4.

10.2 Säkerhetsbälte

Min. 6-punktsbälte obligatoriskt, enligt SBF TR 5.6

10.3 Brandsläckare

Släcksystem 026.08 från OMP, Sparco modell 0146EM41A, Lifeline modell L-102-400-001 med släckmedel för handelsbensin.

Ovanstående släckningssystem är tillåtet att användas under förutsättning att godkännande av auktoriserad servicepartner finns.

Släcksystem 026.08 från OMP finns i Performance Automotives reservdelslager.

Systemet måste vara i "aktiverat" läge (menas att det ska kunna utlösas utan att några säkerhetspinnar först måste demonteras) under träning, kval och tävling, fram till tidpunkt för parc fermé-tidens utgång, d.v.s. när bilen övergår till teamet.

10.4 Säkerhetstank

Original CCR Mk1/Mk2 enligt bilaga 1.1 respektive 1.2.

10.5 Urtankning/ Bränsleprovsystem (Fuel Sample) FIA

Artikelnr:	Benämning:
SPT 08.5655/L/JV	Stäbuli, panel monterad plug.
SPT08.1655/L/JV	Stäbuli, Hona.

Urtankningspluggen ska vara placerad i aluminiumplåten vid tanklocket enligt nedanstående foto på Generation 5:



Vid urtankning (Fuel Sample):

För att inte skada ECM ska elkabeln från ECM bortkopplas vid tankarmatur. En elkabel med strömbrytare dras från batteriet och kopplas direkt på tankarmatur och styr bränsle pump direkt.

Vid slutförd urtankning återkopplas kabeln från ECM.

Urtankningskopplingen måste placeras i motorutrymmet på Generation 6-modellerna enligt nedanstående bild.



10.6 Övriga säkerhetsbestämmelser

Beträffande övriga säkerhetsbestämmelser gäller SBF TR 5, om inte annat anges i detta reglemente.

På Mustang Generation 5 är det ett starkt begränsat synfält att utnyttja vänster backspegel. Därför är det tillåtet att ersätta vänster backspegel art.nr. 15175-A31 med ersättnings spegel art.nr: 22548 Longacre.

För att minska risken för att mekaniker ska utsättas för brännskada får den sista delen av avgassystemet lindas med början från den position som markeras av pilarna i bilden nedan och till slutet av avgassystemet.



Officiell