



Att arrangera en Rallytävling



**Befattningsbeskrivning
för: Mål Chef**

Bef.: 10

Utgåva: September 2005

Denna sida är avsiktligt lämnad blank.



Befattningsbeskrivning, Mål Chef

Denna Befattningsbeskrivning är ett utdrag ur Utbildningskompendiet "Att arrangera en Rally-tävling" det kompletta materialet finns på www.sbf.se → Verksamhet – Utbildning - Rally

Innehållsförteckning

Sid.

	MILJÖ
2	Miljöpolicy
	BEFATTNING
3	TK-chef/Målchef/Tidtagare
4	Mål specialsträcka
6	Slutmål/Etappmål
7	Instruktion för specialprov (SP)
8	Säkerhetsinformation
9	När en olycka händer

Sid.

Bilaga

10	12	Tidkort
11	14	Mål specialsträcka
12	16	Avprickningslista
13	17	Skiss SP
14		Egna anteckningar

Miljöpolicy

Medlem i till Svenska Bilsportförbundet ansluten klubb förbinder sig att följa Svenska Bil-
sportförbundets miljöpolicy och sprida kännedom om denna.

Reviderad och Antagen / 2004

Bilspportens tävlande och ledare förbinder sig

- att vid all verksamhet visa respekt för vår miljö
- att om möjligt använda bränslen som uppfyller kretsloppsprincipen
- att starkt begränsa bullerstörningar och tomgångskörning
- att välja utrustning och reservdelar med hänsyn till miljöpåverkan
- att handskas miljöriktigt med bränsle, oljor och andra vätskor liksom batterier och ut-
tjänta bildelar
- att efter tävling lämna förbrukat materiel vid kommunala miljöstationer eller arrangö-
rens miljöstation
- att vid arbete på och med tävlingsbilar se till att miljöpåverkan ej kan uppstå

Svenska Bilsportförbundet förbinder sig att

- att vid framtida regelskrivningar väga in miljömässiga aspekter såsom miljöbränslen,
HA-oljefria däck, begränsning av bränsleförbrukning, skadligt/störande ljud etc.
- att genom utbildning och miljöcertifiering öka miljöengagemanget för såväl tävlan-
de/föreningar som administrationen
- att aktivt arbeta med frågor inom miljöområden som kan ha betydelse för bilspportens
utövare samt delta i samhällets miljödebatt

ATT KÄLLSORTERA:

- | | |
|--|----------------------|
| ● OLJIGA TRASOR OCH TRASSEL
SAMT ANVÄND ABSOL | ● BROMSOLJA |
| ● SPOLARVÄTSKA | ● BENSIN |
| ● KYLARVÄTSKA | ● BATTERIER |
| ● MOTOROLJA | ● TRASIGA RESERVDLAR |



Diskutera: →

Varför är det viktigt att bilspporten värnar om miljön?

TK-chef/Målchef på specialsträcka

Som namnet antyder är det du som är chef över själva TK'n och du ska organisera och leda verksamheten i denna. Är du TK-chef/målchef på en specialsträcka underlättar det ifall du tillsammans med sträckchefen före tävlingsdagen varit ute på platsen och kollat.

Du ska verkställa skyltning, avspärning och eventuell pilning vid din TK/mål enligt skiss (bilaga 13 och 14).

Tillse att erforderlig utrustning finns på plats.

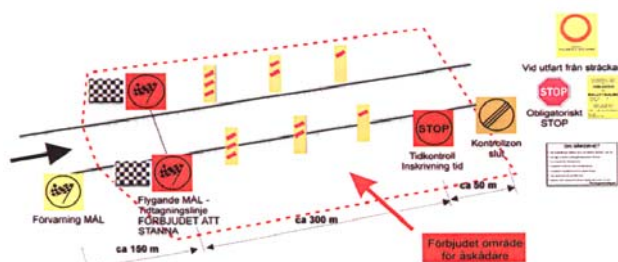
Ansvara för tidtagningen.

Allt av vikt ska omedelbart meddelas sträckchefen alternativt tävlingsledningen.

TK/mål-chefen får inte binda sig vid en stationär syssla utan ska vara beredd att lösa oförutsedda problem utan att kontrollens löpande arbete äventyras.

TK/mål-chefen ska bära väst/armbindel som visar befattningen.

TK-chefs särskilda åliggande framgår av regelboken RY 3.12.1.



Diskutera:

Vad kan du som TK/mål- chef göra för att underlätta för sträckchefen?

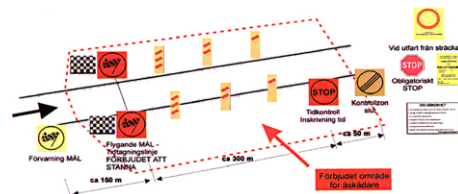
Uppgift:

Gå igenom kontrollernas uppbyggnad. Gå speciellt igenom placeringen av sambandet, brandskydd, säkerhetsbil mm

Mål specialsträcka

Före tävlingen

Målchefen ansvarar för att kontrollen i ordningsställs enligt gällande föreskrifter. Placera skyltar och bilar enligt skiss. Han ansvarar för att erforderlig personal samt materiel finns vid kontrollplatsen. Glöm inte publikvakter och avbytare. Uppbyggnad av mål (bilaga 14).



Egna funktionärsbilar som inte används i målet placeras väl avskilt från kontrollplatsen. När sträckchefen informerar spärras infarten till målet med en tvärställd bil, och öppnas först när B-bilen anländer.

Under tävlingen

Samtliga funktionärer som vistas utomhus ska bära väst.

Målplatsen ska vara ändamålsenligt ordnad på så sätt som ger största möjliga säkerhet för funktionärer, tävlande och publik. Hela området från förvarning mål till K-zon slut är parc fermé och ska **avspärras och bevakas**. Hänvisa publiken att passera vid sidan om kontrollen och, om möjligt, gör stig eller spår.

Kalibrera egna klockor så att de kan användas i reserv. Alla klockor ska vintertid förvaras i värme. Undvik att lägga klockorna på defrostern. All expediering sker från tävlingsbilens högra sida.



Kontrollen ska vara tävlingsklar i god tid före banchefens ankomst. Denne behandlas liksom övriga föråkare som tävlande.

Målexpeditionen ska ha radioförbindelse med starten på sträckan samt tävlingsledningen.

Brandredskap placeras i anslutning till expeditionen.

Pricka av varje tävlande på avprickningsprotokollet (bilaga 16).

Eventuella tjuvstarter som meddelas från starten ska meddelas den tävlande.

OBS ! Mycket viktigt att det inte påförs tjuvstart på fel tävlande.

Måltidtagning

Huvudtidtagningen med klocka samt parallelltidtagning placeras mitt för mållinjen. Via porttelefon/radio rapporteras måltiden i klartext till målexpeditionen. Måltiden samt startnumret antecknas i stationsprotokollet.

Om inte den tävlandes startnummer uppfattats måste mållinjen fråga målexpeditionen och föra in uppgiften i stationsprotokollet.

Tänk på att tävlingsbilar lätt stör ut vissa radioförbindelser.

Tänk på att ha ett back-up system

AVPRICKNINGSLISTA Sätt ett tydligt X i rutan för respektive startnr som passerat.

TIDTAL ↓	20	21	22	23	24	25	26	27	28	29	Rad-summa
1	X	X	X	X	X	X	X	X	X	X	
2											
3	30	31	32	33	34	35	36	37	38	39	
4	40	41	42	43	44	45	46	47	48	49	
5	50	51	52	53	54	55	56	57	58	59	
6	60	61	62	63	64	65	66	67	68	69	
7	70	71	72	73	74	75	76	77	78	79	
8	80	81	82	83	84	85	86	87	88	89	
9	90	91	92	93	94	95	96	97	98	99	
10	100	101	102	103	104	105	106	107	108	109	
11	110	111	112	113	114	115	116	117	118	119	



Målexpedition (Tidkort bilaga 12)

Tidsexpeditionen som är placerad 200 - 400 meter efter mållinjen (se Road-Book) erhåller sträcktiden från mållinjen via porttelefon/radio.



Befattningsbeskrivning, Mål Chef

1. Ange tiden som rapporteras från mållinjen i timmar, minuter, sekunder och eventuellt tiondels sekund i stationsprotokollet.
2. Skriv till startnumret i stationsprotokollet och skriv in tiden i den tävlandes tidkortet/boken.
3. Om tjuvstart rapporterats från SS start skriv "Tjuv" och signera i rutan för anmärkning.
4. Kontrollera föregående startnummer i förhållande till stationsprotokollet. Vid tveksamhet fråga den tävlande om de sett något utefter sträckan.
5. Återlämna tidkortet/boken till den tävlande oavsett om maxtiden/ respittiden överskridits.

Tidsuträkning

Ifall tävlingstiden ska räknas ut efter sträckmålet ska detta göras vid en separat PC (passerkontroll) efter målexpeditionsbilen och antecknas på resultattavlan respektive meddelas in till tävlingssekreteriatet. PC skylt enligt RY 4.2.1T.

1. Tag och räkna ut körtiden på specialsträckan från tidkortet/boken.
2. Ange körtiden i stationsprotokollet och i tidkortet/boken.
3. Återlämna tidkortet/tidboken till den tävlande.
4. Meddela körtiden till resultattavlan och tävlingssekreteriatet.

Med fördel används skrivande klockor i målet.

Kom ihåg att meddela tävlingssekreteriatet om någon tävlande bryter på sträckan, om möjligt uppge anledning.

Behandla boende utmed sträckan med största respekt.

Rapportera till tävlingsledningen:

Banchefens ankomsttid
Första föråkares ”
Första tävlandes ”
Slutbilens ankomsttid

Efter tävlingen

Besked om indragning av kontrollen ges av sträckchefen eller på direkt order av tävlingsledningen.

Se till att alla klockor, protokoll och övriga handlingar omedelbart kommer till tävlingssekreteriatet.

Kontrollera att målplatsen lämnas i städad skick!

Diskutera:



Noggrant igenom målkontrollens uppbyggnad och var och varför olika saker ska vara placerade på speciella platser?

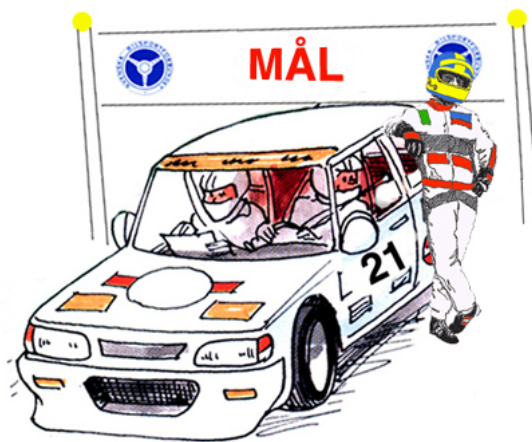
Slutmål/Etappmål

Tidkontrollen vid ett slutmål eller etappmål är lika uppbyggd som en ankommande TK. För den tävlande är skillnaden den att till ett slutmål får han komma för tidigt utan att tillfogas något tidstillägg. Detta gäller inte vid ett etappmål där idealtiden ska hållas.

Målgång på tävling räknas då den tävlande erhållit sin tid vid slutmålet och avlämnat sitt tidkort/tidbok.

Tänk på att det gärna ska vara lite glans att nå målet på en tävling.

Efter målgång på en tävling genomförs en enklare efterbesiktning (finns beskrivet i utbildningsmaterialet för tekniker). Vid denna är det lämpligt att samla in tidkortet med påskriften tävlingsrapport, och då återlämna ekipagets vagnbok (glöm inte att det ska signeras i vagnboken!).



Ankomst TK

25 meter före ankomst TK ska det finnas en gul skylt med klocka (K-zon börjar). Den tävlande har rätt att köra in i K-zon en minut före sin ideala ankomsttid. Ankomsttiden tas när den tävlande överlämnar tidkortet/boken eller tidsremsa begärs.

1. Skriv i ankomsttiden i timmar och minuter i tidkortet/tidboken. Ex. Om den tävlande ankommer till TK 17.13 är klockan 17.13 ända tills sekundvisaren gått minuten ut och minutvisaren är 17.14.
2. Räkna ut och fyll i antal diff minuter för ankomst. I rutan ”tidig/sen” på tidkortet. Var noga med om det är + eller - tid eftersom de flesta anländer på ”rätt minut”. OBS! Vid slutmål gäller endast tidstillägg vid för sen ankomst.
3. För in föregående startnummer i tidkortet/tidboken.
4. För in ankomsttiden och startnummer i stationsprotokollet.
5. Återlämna tidkortet/tidboken till den tävlande.

Pricka av varje tävlande på avprickningsprotokollet (bilaga 16).

Diskutera:

Hur vill vi att målgången ska se ut på vår kurstävling?



INSTRUKTION FÖR SPECIALPROV (SP)

(uppbyggnad av SP bilaga 17)

- Alt. 1:** Start- och målplats på skilda platser. SS maxlängd 5 km.
Alt. 2: Start- och målplats på samma ställe. Maxlängd 3 km.
Start- och Målgård enl. bilaga 17.
Chef SP: Se Sträckchefsinstruktion (SS).
TK-chef: Start- och Målgård upprättas på plats enl. banchefens instruktioner.
Tillse att erforderlig personal och utrustning finns i god tid före tävling.

Tävlingsdagen:

Vid ankomst till SP upprättas Start- och Målplats enl. instruktion.

In- och utfart skyltas enl. samma regler som för SS. Provets nummer (TK-skylt) placeras ca. 50 m före kongården. Skiss över provets utformning ska finnas i Road-Book eller tillhandahålls de tävlande före start på berört avsnitt (SP).

- Tidtagare:** Tidtagning på SP sker med två separata stoppur. Medeltiden dess utgör körtiden vilken antecknas i tidkortet. Stoppuren startas när den tävlande passerar *Tidtagningslinjen*.
Glöm ej att kontrollera den tävlandes utrustning och halvljus före start.
Start sker efter anvisning av funktionären.

- Målgång:** Under tiden den tävlande kör SP utplaceras *Stoppkon* på stopplinjen. Tiden tas när bilens främsta del passerar Tidtagningslinjen. Försöker den tävlande att inte stanna inom målgården betraktas provet som felaktigt utfört och den tävlande ges *Längsta körtid*.

- Påkörd kon:** Påkört hinder utefter banan belastas med vardera 5 prick. Påkörd kon i S- tart- eller Målgård belastas med 5 prick oavsett hur många koner som rubbats från sin markering.

- Felaktig vändning:** Vändning ska bevakas av funktionär som rapporterar till TK-chef vid felaktigt utförd vändning. Vid placering utom synhåll ska kommunikationshjälpmedel användas.

- Stationsprotokoll:** Ska föras vid Vändpunkt samt Start- och Målgård.

- Faktadomare:** Det är lämpligt att funktionär som övervakar tävlingsmoment (t.ex. påkörda koner, felaktig vändning m.m) utses som faktadomare

- Genomförandet:** Försök att undvika för långa uppehåll. Startmellanrummet ska bibehållas så långt detta är möjligt.

- Efterarbete:** Efter genomförd tävling avstädas området och spår krattas igen. Klockor och protokoll insänds snarast till tävlingsledningen.



Säkerhetsinformation

Följande text ska finnas tryckt på kartor, i program mm:

Om olyckan är framme - säkerhetsinfo!

Du vet väl att varje Rallybil är välutrustad om olyckan skulle vara framme?

Alla Rallybilar är utrustade med:

Brandsläckare, fastsatta på golvet framför framstolarna;

Personskadeskylt, som ska användas till att påkalla andra medtävlarens uppmärksamhet vid personskada;

Bälteskniv, som kan användas ifall säkerhetsbältena ej går att lösa ut;

Förbandskudde, innehållande sjukvårdsmateriel för första hjälpen; och

Varningstrianglar, som ska användas till att varna andra medtävlare.

Om en olycka har hänt, så kan Du göra en stor insats genom att använda skyddsutrustningen på rätt sätt för att ge snabb första hjälp!

Denna info ska finnas införd i Road-Book/köroder:

ÅTGÄRDER VID OLYCKA

1. När personskadeskylt visas är Du skyldig att stanna, och medverka till att skadad omhändertas.
2. På lämpligt sätt varna nästa bil.
3. Meddela till sträckans mål-TK/närmaste radiovakt:
 - Startnummer på det inblandade ekipaget
 - Om och i så fall hur många skadade det finns
 - Om det eventuellt finns fastklämda skadade
 - Var olyckan inträffat, t ex närmaste angivelse, våning, i Road-Book
 - Övriga iakttagelser av vikt

Publikinformationsskylt 500x700 mm

(Ska finnas uppsatt där publik kan förväntas komma)

- **Stå ej på farliga ställen, d.v.s de ställen dit bilar kan nå**
- **Stå upp och följ tävlingsbilarna med blicken**
- **Ha respekt för bilarnas fart**
- **Respektera skyltar och avspärningar**
- **Respektera funktionärernas anvisningar**
- **Var uppmärksam på Ditt barn**
- **Använd ditt sunda förnuft och hjälp andra att stå rätt**

Tävlingsledningen

NÄR EN OLYCKA HÄNDER

Skulle en olycka inträffa är det viktigt att du handlar lugnt och effektivt. Utgången kan bero på hur du reagerar och de åtgärder som du vidtar. Läs därför noga igenom detta PM och fundera på hur du i din befattning bäst kan lösa en uppkommen situation. Denna larminstruktion bygger på att ambulans och räddningsfordon larmas direkt från specialsträckan.



Målchef

- Som regel är det du som först får reda på att en olycka med personskada har inträffat.
- Försök ta reda på **VAR** olyckan hänt, **SKADORNAS** omfattning och **VILKEN** tävlande som är inblandad. Om uppgifterna är oklara från den första som larmar kanske du måste fråga nästa tävlande också innan du larmar.
- **Larma** därefter starten på sträckan.
- Fortsätt därefter ert ordinarie arbete. Avvakta ytterligare direktiv från sträckchefen eller tävlingsledningen.
- Uttala dig inte till någon utomstående utan hänvisa dessa till tävlingsledningen.

OBS! Släpp under inga omständigheter in någon bakvägen på sträckan. Detta gäller även polis och utryckningsfordon. Detta får endast ske direkt på sträckchefens order.

TK-chef start

- När du får besked om att en olycka inträffat stoppar du sträckan omedelbart.
- Om sträckchefen måste åka in på sträckan meddelar du tävlingsledningen detta.
- Organisera kön av tävlande så att eventuella utryckningsfordon lätt kan komma fram.
- Uttala dig inte till någon utomstående utan hänvisa dessa till tävlingsledningen.

Vägvakt med radio

- Skulle Du få besked av någon tävlande att en olycka har hänt. Försök ta reda på **VAR** olyckan hänt, **SKADORNAS** omfattning och **VILKEN** tävlande som är inblandad.
- **Larma** sträckchefen vid starten.
- Avvakta därefter vidare order från sträckchef eller tävlingsledning.
- Kom ihåg att inte uttala Dig för någon utomstående utan hänvisa till tävlingsledningen.
- Du får under inga omständigheter släppa in någon på sträckan utan sträckchefens eller tävlingsledningens direkta tillstånd!



Befattningsbeskrivning, Mål Chef

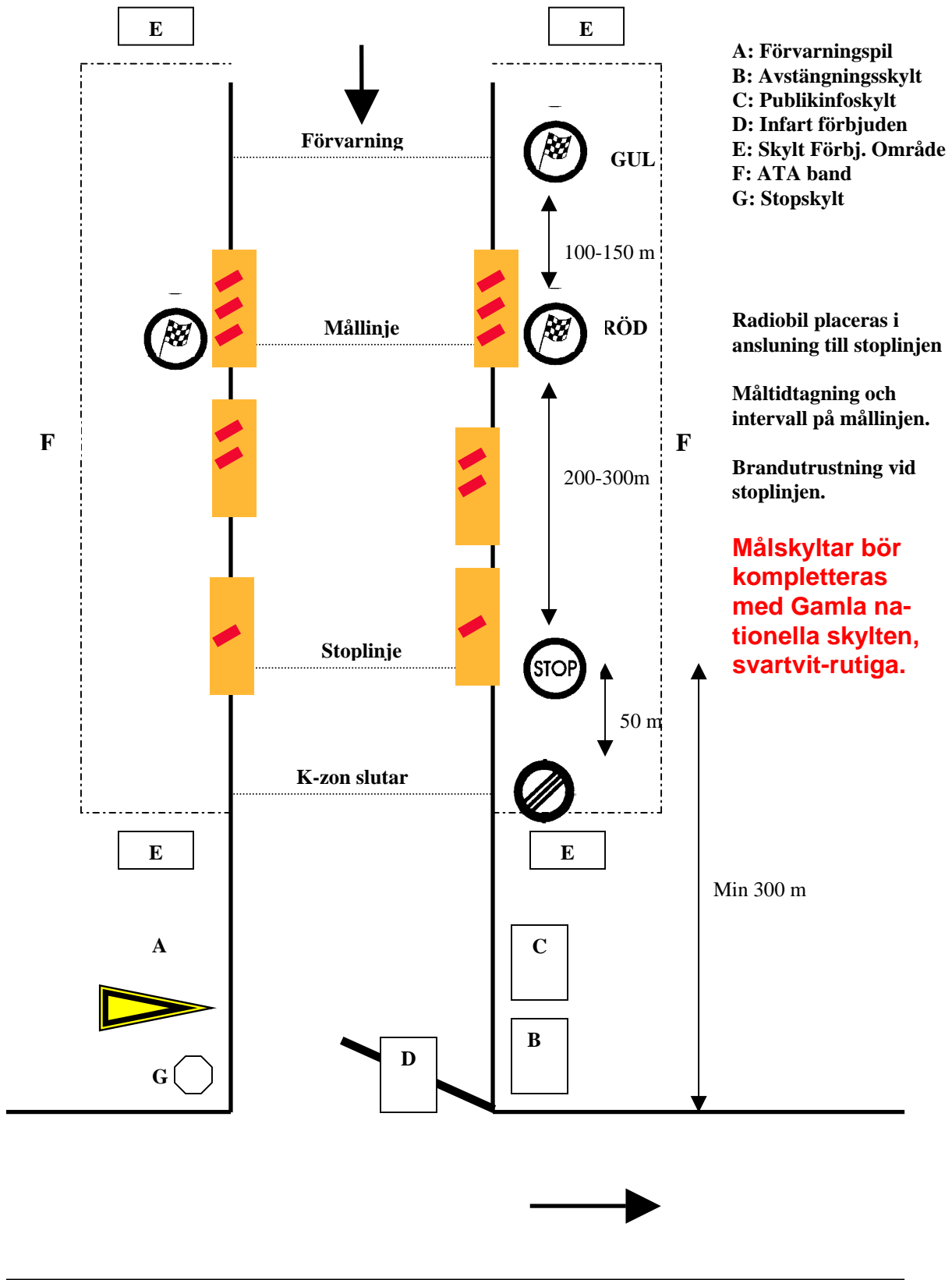
Bilaga 12

Mallar för tidkort finns att hämta på www.sbf.se Ladda hem → Blanketter → Rally "Tidkort"
 Tidkorten på nätet är "ifyllbara" så att original för tävlingen kan skapas.
 Tidkorten finns för upp till 6 SS, se även instruktionen!

TIDKORT Sofflocksspecialen 20XX-XX-XX		Förarklass _____	Startnummer []
		Bilklass _____	S
		Anteckningar	
Start	tim [] min []		
Vid försenad start			
Start	tim [] min []		
		Anteckningar	1
Idealtid	tim [] min [] 25		
TK 1	tim [] min [] +3'		
SS Prel starttid	tim [] min []	Föregående Startnummer []	
Start SS 1	tim [] min []	Mål SS 1 [] tim [] min [] sek [] 10-del []	

<u>Tävlingsrapport</u>	
Bryter vid TK / Stop SS /:	_____
Orsak: (sätt kryss och ange orsak)	_____
<input type="checkbox"/> Teknisk	_____
<input type="checkbox"/> Av åkning	_____
<input type="checkbox"/> Annan	_____
Personskada	<input type="checkbox"/> Förare <input type="checkbox"/> Codriver
Vid personskada, fyll i skaderapport hos tävlingsledningen!	_____
Egendomsskada	<input type="checkbox"/> Nej <input type="checkbox"/> Ja, Vad _____
Ovanstående uppgifters riktighet intygas:	_____
	Underskrift: Förare _____
<u>OBS!</u> Din vagnbok återfås efter att du inlämnat en ifylld tävlingsrapport till tävlingsledningen.	
<u>Om du tvingas bryta:</u> Meddela tävlingsledningen omgående.	
TÄVLINGSLEDNINGEN Tel: 0123-45678	

Mål specialsträcka



- A: Förvarningspil
- B: Avstängningsskylt
- C: Publikinfoskylt
- D: Infart förbjuden
- E: Skylt Förbj. Område
- F: ATA band
- G: Stoppskylt

Radiobil placeras i anslutning till stopplinjen

Måltidtagning och intervall på mållinjen.

Brandutrustning vid stopplinjen.

Målskyltar bör kompletteras med Gamla nationella skylten, svartvit-rutiga.



Befattningsbeskrivning, Mål Chef

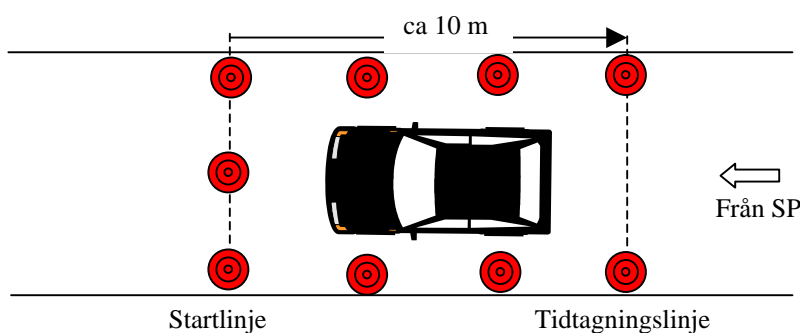
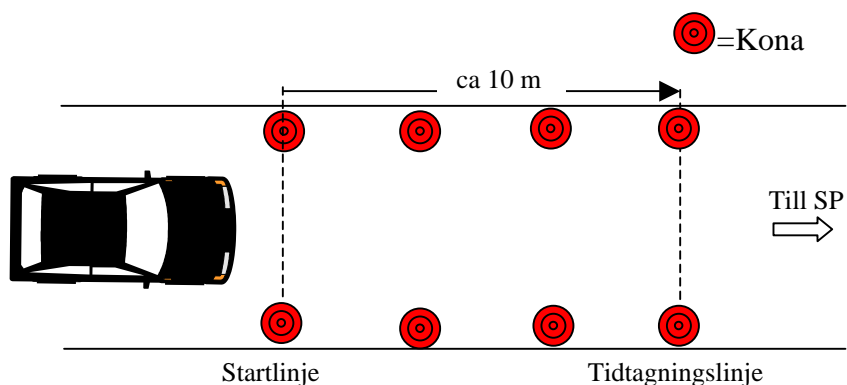
Bilaga 16

AVPRICKNINGSLISTA

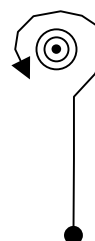
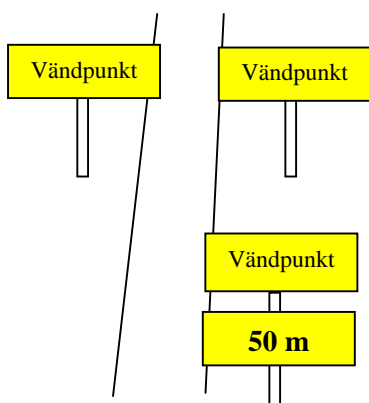
Sätt ett tydligt X i rutan för respektive startnr som passerat.

		B	00000	0000	000	00	0				Rad- sum- ma	
		1	2	3	4	5	6	7	8	9		
TIO- TAL ↓	1	10	11	12	13	14	15	16	17	18	19
	2	20	21	22	23	24	25	26	27	28	29
	3	30	31	32	33	34	35	36	37	38	39
	4	40	41	42	43	44	45	46	47	48	49
	5	50	51	52	53	54	55	56	57	58	59
	6	60	61	62	63	64	65	66	67	68	69
	7	70	71	72	73	74	75	76	77	78	79
	8	80	81	82	83	84	85	86	87	88	89
	9	90	91	92	93	94	95	96	97	98	99
	10	100	101	102	103	104	105	106	107	108	109
	11	110	111	112	113	114	115	116	117	118	119
	12	120	121	122	123	124	125	126	127	128	129
	13	130	131	132	133	134	135	136	137	138	139
	14	140	141	142	143	144	145	146	147	148	149
	15	150	151	152	153	154	155	156	157	158	159
	16	160	161	162	163	164	165	166	167	168	169
	17	170	171	172	173	174	175	176	177	178	179
	18	180	181	182	183	184	185	186	187	188	189
	19	190	191	192	193	194	195	196	197	198	199
	20	200	201	202	203	204	205	206	207	208	209
	21	210	211	212	213	214	215	216	217	218	219
	22	220	221	222	223	224	225	226	227	228	229
	23	230	231	232	233	234	235	236	237	238	239
	24	240	241	242	243	244	245	246	247	248	249
	25	250	251	252	253	254	255	256	257	258	259

Instruktion Specialprov med målgård



Vändning



Vändning runt ett föremål
(kon, tunna el. dyl.) i den riktning
som skissen föreskriver (ev. valfri).
Inga vändpunktsskyltar anv.!

Vändning efter skyltarna.

Hela bilen ska passera den tänkta linjen.

Vändpunkten ska vara bevakad.

OBS! Felaktig vändning, rapporteras till start/mål omgående!



Befattningsbeskrivning, Mål Chef

Egna anteckningar.
