



Tävlingsregler Rally, RY 2023

Detta dokument innehåller tävlingsregler för Rally uppdelat i två avsnitt:

- A. Tävlingsregler Rally
- B. Arrangera en tävling Rally

I dokumentet finner du bara de specifika tävlingsreglerna för sportgrenen. Regler som gäller för alla sportgrenar finner du i "Gemensamma regler".

Förändringar från förra utgåvan (feb 2021) är markerade med röd understruken text.

Copyright © 2022 Svenska Bilsportförbundet

Alla regelverk utgivna av SBF samt publicerad information antingen tryckt eller på SBF.se skyddas av lagen om upphovsrätt. Regelverk, licenser och annat skyddat material får inte användas utanför av SBF sanktionerad verksamhet.

Copyright © 2023 Svenska Bilsportförbundet

A.	Tävlingsregler Rally, RY	5
RY 1.0	DEFINITION AV SPORTGRENEN RALLY RY	5
RY 1.1	Tillåtna Tävlingsfordon	5
RY 1.2	Personlig Säkerhetsutrustning	5
RY 1.3	Bilklasser/Klassindelning	5
RY 1.3.1	Registreringshandling / Vagnbok / Fordonspärm	6
RY 1.3.2	Startordning / Klassindelning	7
RY 1.4	Reklam.....	7
RY 1.4.1	Reklam på tävlingsfordon.....	8
RY 1.5	Tävlingsformer	9
RY 1.5.1	Förarklasser	10
RY 1.5.2	Tävlingsgenomförande.....	10
RY 1.5.3	Rally, RY	10
RY 1.5.4	Rally Special, RS.....	11
RY 1.5.5	TUSS, Tävling utan SS	11
RY 1.6	Tävlingslicens	11
RY 1.6.1	Förarutbildning.....	14
RY 1.6.2	Bilen och Förarens utrustning vid utbildning.	14
RY 1.6.3	Första hjälpen L-ABC kurs.....	14
RY 1.7	Uppklassning	15
RY 2.0	ANMÄLAN	15
RY 2.1	Förarens ansvar	15
RY 2.2	Anmälan av tävlingsfordon.....	16
RY 2.3	Tävlingsavgift.....	16
RY 2.4	Inställd eller uppskjuten tävling	16
RY 3.0	DEPÅER, SERVICE OCH REPARATIONER	17
RY 3.1	Servicefordon / Miljö.....	17
RY 3.2	Reparation under tävling.....	17
RY 3.3	Serviceförbud	17
RY 3.4	Serviceplats	18
RY 3.5	Tankning / Tankzon	19
RY 4.0	Administrativ INCHECKNING	19
RY 5.0	TÄVLINGSBESIKTNING / Tekniska kontroller	20
RY 5.1	Förbesiktning / Säkerhetskontroll före tävling.....	20
RY 5.2	Mellanbesiktning / Teknisk kontroll under pågående tävling	21
RY 5.3	Slutbesiktning / Teknisk efterkontroll	21
RY 5.4	Skadad bil under tävling	21
RY 5.5	Parc Fermé	22
RY 6.0	FÖRARSAMMANTRÄDE	22
RY 7.0	TÄVLINGSKÖRNING RALLY (RY)	23
RY 7.1	Förare, Kartläsare/Co-driver	23
RY 7.1.2	Träning	23
RY 7.2	Start av Tävling.....	23
RY 7.3	Anmälan ankomst TK	24
RY 7.4	Avgång från TK	24

RY 7.5	Start SS / SP	24
RY 7.5.1	Tjuvstart	25
RY 7.5.2	Omstart på SS	25
RY 7.6	Uppehåll i tävling.....	26
RY 7.6.1	TK vid Uppehåll	26
RY 7.6.2	Uppsamlings kontroller, Regrouping.....	26
RY 7.6.3	Uppehåll / Parc Fermé.....	26
RY 7.6.4	Omstart vid uppehåll.....	27
RY 7.7	Avbrytande av Specialsträcka.....	27
RY 7.7.1	Felkörning / hinder på väg	27
RY 7.7.2	Omkörning på SS	27
RY 7.7.3	Avbrytande av tävling.....	27
RY 7.8	Olycksfall	28
RY 7.8.1	Personskadeflagga	29
RY 7.9	Tävlingskörningens avslutande	30
RY 7.10	Kommunikation med Tävlände	30
RY 7.10.1	Startnummer	30
RY 7.10.2	Tidkort	30
RY 7.10.3	Kartor, Träning, Arrangörsnoter och egna anteckningar	31
RY 7.10.4	Roadbook / Arrangörsnoter	32
RY 7.10.5	Kontroller, Skärmar och Skyltar.....	32
RY 7.10.6	Pilning.....	32
RY 8.0	TÄVLINGSBESTRAFFNING	32
RY 8.1	Förseelser och påföljder under tävling.....	33
RY 8.2	Protester och tidsfrister under tävling.....	34
RY 8.2.1	Protest mot tävlingsbestraffning.....	34
RY 8.2.2	Överklagande mot domarbeslut	34
RY 9.0	RESULTAT	34
RY 9.1	Efter tävling	35
B.	Arrangera tävling Rally, RY	36
RY 11.0	ANSÖKAN OM TÄVLING / TRÄNING.....	36
RY 12.0	Ansökan om TÄVLINGS- / TRÄNINGSTillstånd.....	36
RY 12.1	Övriga tillstånd	36
RY 13.0	Tävlingsorganisation	36
RY 13.1	Funktionärer	37
RY 13.2	Befattningar och licenskrav.....	38
RY 13.2.1	Uppklassning av funktionärslicens	38
RY 13.3	Funktionärens klubbtilhörighet.....	39
RY 13.4	Domare / Domarjury	39
RY 13.5	Domarordförande	39
RY 13.6	Domare.....	40
RY 13.6.1	Säkerhetsobservatör	40
RY 13.7	Teknisk Kontrollant	40
RY 13.8	Tävlingsledare	41
RY 13.8.1	Biträdande tävlingsledare	41
RY 13.9	Teknisk Chef	42

RY 13.10	Administrativ Chef.....	42
RY 13.11	Tidtagningsansvarig.....	42
RY 13.12	Serviceplatsansvarig.....	43
RY 13.13	Banchef	43
RY 13.14	Säkerhetschef	43
RY 13.14.1	Publiksäkerhetschef	44
RY 13.15	Miljöchef	44
RY 13.16	Faktafunktionär.....	44
RY 13.17	Chef för SS/SP.....	44
RY 13.18	TK-Chef / Målschef	45
RY 14.0	Tävlingsinbjudan	46
RY 14.1	Arrangörens ansvar	47
RY 14.2	Tävlingshandlingar Åtminstone följande handlingar ska tas fram av arrangören:.....	47
RY 14.4.1	Arrangörsnoter för Specialsträcka	51
RY 14.4.2	Tidkort	51
RY 14.5	Tävlandes slutplacering.....	52
RY 15.0	Anmälan.....	53
RY 15.1	Administrativ incheckning.....	53
RY 16.0	TÄVLINGSBESIKTNING OCH TEKNISKA KONTROLLER.....	54
RY 16.1	Registreringshandling / Vagnbok / Fordonspärm	54
RY 16.2	Teknisk kontroll / besiktning	55
RY 17.0	Säkerhet.....	56
RY 17.1	Säkerhetsplan.....	56
RY 17.2	Publiksäkerhet.....	57
RY 17.3	Säkerhetsåtgärder SS/SP	58
RY 17.4	Medelfart på SS.....	58
RY 17.5	Föråkare	59
RY 17.6	Efteråkare, Sweeper Car.....	60
RY 17.7	Om olyckan är framme.....	60
RY 18.0	Anläggningen och Banan	60
RY 18.1	Banbestämmelser	60
RY 18.2	Banbesiktning.....	60
RY 18.3	Banunderhåll / preparering.....	60
RY 18.4	Bestämmelser för Trp och SS/SP	61
RY 18.5	Tidkontroller, TK.....	61
RY 18.6	Hastighet på transportsträcka.....	61
RY 18.7	Bestämmelser för Specialsträcka	62
RY 18.8	Bestämmelser för Specialprov vid Rallyspecial	62
RY 19.0	Tävlingens avslutande	63
RY 19.1	Prisutdelning	63
RY 19.2	Riksnivå	63

A. Tävlingsregler Rally, RY

Detta avsnitt beskriver regler och rutiner för dig som tävlande, som tävlande är det ditt ansvar att följa:

- Bilsportens gemensamma regler
- Bilsportens styrande dokument
- Sportgrenens tävlingsregler avsnitt A och B inkl. bilagor
- Sportgrenens tekniska regler.
- Arrangörens tillägsregler i inbjudan

RY 1.0 DEFINITION AV SPORTGRENEN RALLY RY

I Rally går det ut på att på snabbast möjliga sätt ta sig fram på, för annan trafik, avlysta specialsträckor. Mellan specialsträckorna färdas man på vanliga vägar, där vanliga trafikregler gäller. Bilarna är indelade i olika klasser med olika trimningsgrader.

I Rallysporten deltar förutom föraren också en kartläsare som håller ordning på vägbeskrivningar och tider. När man använder arrangörsnoter ska kartläsaren, som då kallas Co-driver, "läsa" vägen för föraren som då får upplysningar om hur vägen ser ut.

Även andra former av tävlingar än Rally, RY förekommer, nämligen Rallyspecial, RS och TUSS.

För definition av begrepp och betydelse av uttryck i nedanstående tävlingsregler, Se [Bilaga Rally skisser/skyltning](#).

RY 1.1 Tillåtna Tävlingsfordon

- För svensk förare med svensk licens, med utlandsregistrerad bil, krävs fordonspärm och vagnbok enligt svenska regler. Se [RY 1.3.1](#)
- För utländska förare är dennes nationella tekniska reglemente tillämpligt, men minst gäller SBF:s regler för:
 - o Säkerhetstank, Bur, Stol, Bälte, Fönsternät, Varningstrianglar, Brandsläckare och Personskadeskylt/Flagga, om inte speciell överenskommelse gällande vissa länders reglementes giltighet i Sverige överenskommit.
- Se även [Tekniska Regler Rally \(RY-T\)](#), samt [RY 1.2](#).

RY 1.2 Personlig Säkerhetsutrustning

- Krav på personlig säkerhetsutrustning. Se [Tekniska regler TR 6](#).

RY 1.3 Bilklasser/Klassindelning

Klass	FIA Klasser Grupp A/N + Nationella	Not	FIA Klasser Grupp R	Not
Klass 1	Grupp N <1400 cm ³ (FIA Appendix J)		R1A (<1400 cm ³)	
Klass 2	Grupp N 1401-1600 cm ³ (FIA Appendix J)		R1B (1401 cm ³ - 1600 cm ³)	
Klass 3	Grupp N 1601-2000 cm ³ (FIA Appendix J)	1	-	
Klass 4	Grupp N >2000 cm ³ (FIA Appendix J)		-	
Klass 5	Grupp A <1400 cm ³ (FIA Appendix J)		-	
Klass 6	Grupp A 1401-1600 cm ³ (FIA Appendix J)		R2B (>1401 cm ³ - 1600 cm ³) Rally 4B och Rally 4C	
Klass 7	Grupp A 1601-2000 cm ³ (FIA Appendix J)		R2C (>1600 cm ³ - 2000 cm ³) R3C: >1600 cm ³ - 2000 cm ³ R3T: <1600 cm ³ R3D: >2000 cm ³	Nominal

Klass	FIA Klasser Grupp A/N + Nationella	Not	FIA Klasser Grupp R	Not
Klass 8A	Grupp A >2000 cm3 (FIA Appendix J)		R5, Rally 2	
Klass 8B	S2000 (Super 2000), 2000 cm3 sugmotor		R4	
Klass 9	Grupp H (RY-T 6) och Grupp HB (RY-T 6B) samt Nationell Special 2 WD (RY-T 8 kategori B)	3		
Klass 10	Nationell Special 4 WD (RY-T 8, kategori A)		-	
Klass 11	NAT 4 WD		Rally 3	
Klass 12	FIA Appendix K; och		-	
Klass 13	Grupp E (RY-T 9)		-	
Klass 14	Grupp F (RY-T 7)			

- Klass 1-8 kan inte uppdelas ytterligare.
- Ovanstående bilklasser gäller tills vidare, med en 3 års rullande framförhållning.
- Sammanslagning av klasser kan ske vid för få startande, sammanslagning sker alltid till närmast större klass inom respektive grupp.
- Vid SM/RM-tävlingar får sammanslagning av klasser inte ske.
- Lokala tävlingsklasser kan förekomma.
- Vilka klasser som ingår i tävlingen ska framgå av tävlingsinbjudan.
- Vid distriktstävling som inte gäller DM och lokaltävling kan Utskott, Specialidrottsdistriktsförbund (SDF) eller Klubb utfärda begränsningar för deltagare med A- och B-licens vad gäller deltagande och bilklasser.

RY 1.3.1 Registreringshandling / Vagnbok / Fordonspärm

Fordonspärm är obligatorisk för varje bil som deltar i nationella rallytävlingar och där den tävlande innehar svensk licens.

- I tillhörande vagnbok ska teknisk chef notera bristfälligheter, även sådana som medför startförbud.
- Noterade fel ska vid nästkommande tävling vara åtgärdade.
- Teknisk kontrollant ansvarar för kontrollen och signerar i vagnboken.
- Om teknisk kontrollant saknas, t.ex. vid lokaltävling, görs endast en kontroll av att bristen är åtgärdad. Inga strykningar får göras i vagnboken vid sådant tillfälle.
- Vagnboken förvaras tillsammans med övriga handlingar i härför avsedd Fordonspärm som alltid ska medföras vid besiktning.
- Vagnboken ska behållas i samband med förbesiktning och återlämnas till den tävlande efter genomförd tävling.
- Om ekipaget bryter tävlingen ska anledningen meddelas tävlingssekretariatet innan vagnboken återfås.
- Vid risk för ev. skada på säkerhetsutrustning/bur ska bilen besiktigas av tekniker innan vagnbok lämnas ut, och ev. anmärkningar skrivs in i vagnboken.
- Vagnboken återfås efter inlämnad tävlingsrapport till tävlingsledningen. *Se även [RY 14.4.2](#).*
- Vid återlämnandet av vagnboken ska den tekniske chefen, eller av denne delegerad, kontrollera att kryss för A- eller B-besiktningskategori är markerat, samt om tävlingsekipaget fullföljt tävlingen eller inte samt sätta sin signatur på raden för tävlingen.

Distribution och handhavande av vagnboken ska ske enligt följande:

- Vagnbok / Fordonspärm beställs hos SBF.
- SBF för register över alla utfärdade vagnböcker.
- När bok förkommit, ska ansökan om ny bok ske till SBF till samma pris som vid nybeställning.
- Vagnbok kan användas närhelst under tävling bristfällighet upptäcks.
- Förare med svensk licens som inte medför vagnbok vid förbesiktning på nationella rallytävlingar får inte starta.
- Priser, se aktuella prislista från SBF.
- Om Fordonspärm / vagnbok blivit stulen och stölden är polisanmäld, utfärdas kopia till en reducerad kostnad, genom anmälan till Tekniska Kommittén. (Gäller inte ev. intyg etc.) Stöldintyg från polismyndigheten ska bifogas ansökan.
- Om vagnbok blivit fullskriven ska ny vagnbok utfärdas. Pris, se aktuell prislista från SBF. Samtliga vagnböcker som tillhör bilen ska medföras i Fordonspärmen.

RY 1.3.2 Startordning / Klassindelning

- Förare med Utbildningsintyg och förare i Ungdomsrally startar skilt från övriga förare.
- Generellt är startordningen, A-förare, B-förare och C-förare i nämnd ordning, undantag/dispens kan ges av Utskottet. **Se även nedan**
- Vid Distriktmästerskapstävlingar (DM) kan distrikten ha speciella bestämmelser.
- Startmellanrummet vid start på SS ska vara en minut, vid RS kan ibland utökat startmellanrum tillämpas. Vid klassbyten kan uppehåll i startmellanrummet införas om efterkommande klass av arrangören bedöms köra fortare.
- Arrangören kan i tillägsreglerna för tävlingen erbjuda den förare som bryter på en etapp möjlighet att starta om i nästa etapp, dessutom får omstart ske efter nattuppehåll.
- Detta sker efter sedvanlig ombesiktning med ett tidstillägg på 5 minuter per SS som föraren inte genomfört, dock alltid minst 5 minuters tillägg, gäller även tävlande som bryter på transporter.
- Tidstillägg på ej genomförd SS är baserat på sträcksnabbast i förarens tävlingsklass.
- Anmälan till omstart ska ske i enlighet med arrangörens tidsplan.
- Vid omstart placeras föraren på sin plats enligt startlistan.
- Omstart medges även efter uteslutning pga. överskriden respittid mellan 2 tidskontroller.
- En efteranmälan till en tävling ska inte rendera någon fördel i startordningen för berörd förare.

Efter ett beslut av Utskottet gäller startordning nedan tills vidare:

- Startordning Rally (RY), Riksnivå enligt nuvarande regelverk.
- Startordning Rally (RY), Distriktsnivå enligt arrangören
- Startordning A-förare, B-förare, C-förare rekommenderas!
- Startordning Rallyspecial (RS), distriktsnivå enligt arrangören.
- Startordning Lokaltävling (RY) eller (RS), enligt arrangören.

RY 1.4 Reklam

Reklam vid nationella tävlingar

Se även **G 8**.

RY 1.4.1 Reklam på tävlingsfordon

Rätten till reklamplats

Den tävlande äger rätt att placera reklam på bilens karosseriytor.

SBF/SDF/distrikt, klubb/arrangör har, i nämnd ordning, företräde och förfoganderätten över följande ytor:

- På motorhuven ett triangelformat område med måtten 43 cm bredd och 21,5 cm höjd.
- På baklucka eller annan väl synlig plats på bilens bakre del ett triangelformat område med måtten 28 cm bredd och 15 cm höjd.
- På framdörrar från dörrarnas främre kant och en meter bakåt. Där ska startnumren med svart text på vit botten samt reklam fritt kunna appliceras. Se även [RY 7.10.1](#)
- På bilens framskärmar för reklam.
- På bilens framruta, överkant rutans bredd x 12 cm för reklam.
- Reklam på ovan angivna platser är tvingande och kan inte vägras av tävlande/anmälare. (om inte detta överenskommes/regleras på annat sätt).
- SBF, förbund och distrikt, ska senast 3 månader innan årsskifte meddela ifall någon av dessa ytor ska utnyttjas för förbundsreklam kommande år. För SM, se SM-regler.
- Vilken arrangörsreklam, storlek på reklamskyltar och var reklamen kommer att placeras på tävlingsbilarna (dörr, skärm, vindruta) ska specificeras i inbjudan, (i undantagsfall i startbekräftelsen).

Glasytor

- Den tävlande äger inte rätt att placera reklam på bilens glasytor.
- Dock tillåts en reklamstreamer på vindrutans överkant. Streamern får ha maxmått vindrutans bredd x 12 cm.

Bakruta

- Svenska Bilsportförbundet äger rätten att placera en reklamstreamer på bakrutans överkant.
- Streamern får ha maxmått bakrutans bredd x 12 cm.
- Regeln gäller endast vid SM/JSM/RM-tävling och utnyttjanderätten tillfaller endast Svenska Bilsportförbundet.
- Reklam på denna plats är tvingande och kan inte vägras av tävlande/anmälare.

Övrigt, reklam

- Med reklam menas loggor, varumärken och text.
- Tävlande som accepterar reklam (inte friköpt sig) måste lämna plats för denna, oavsett om det medför att den tävlandes/anmälares egen reklam kommer att täckas helt eller delvis.
- Arrangör har rätt att kräva att ianspråktagen reklamyta ska vara fri från annan reklam och specifikt konkurrerande reklam (Alltså, enskild tävlande kan krävas flytta, ta bort eller täcka över sin konkurrerande reklam).
- I stycket ovan avses att arrangören (SBF centralt – SDF/distrikt, klubb/arrangör) i första hand ska slippa konkurrerande reklam på sin reserverade yta och även att den inte "drunknar" i andra loggor.
- Har arrangören ingen egen reklam kan han således inte kräva detta.
- Om ianspråktagen yta är enbart framskärmen så kan arrangören följaktligen ej begära att andra ytor än framskärmen ska vara fri, alternativt övertäckt.
- Del av bokstav i text räknas ej som reklam. Har tävlande konkurrerande reklam på ytor som arrangören har företräde till rekommenderas den tävlande att lösa detta innan tävlingsdagen.

Friköp av reklam

- Vägran att acceptera arrangörsreklam - friköp - ska inte medföra högre kostnad än en dubbling av tävlingsavgiften med arrangörsreklam.
- Det ska framgå av inbjudan eller slutinstruktion om arrangör accepterar friköp av reklam, helt eller delvis och hur stor avgiften i så fall är för friköp.

Tävlandes namn / Nationsflaggor

- Tävländes namn ska anges på bakre sidorutor vid Svenska Bilspportförbundets mästerskapstävlingar enligt följande, får även användas vid övriga tävlingar:
 - o Namnen, förnamns initialer samt efternamn ska anges med vit text och enskilda bokstäver, Teckensnitt: Helvetica, rak.
 - o Bokstäverna får vara max 10 cm höga.
 - o På förarsidan anges Förarens namn överst, Co-drivers underst och på andra sidan Co-drivers namn överst och Förarens namn underst.
 - o Om Co-driver byts vid en enskild tävling får ordinarie Co-drivers namn korsas över. Tillfällig Co-driver behöver alltså inte namnges.
 - o Framför varje namn får endast nationsflagga monteras.

Reklam i samband med anmälningslistor

- Vid uppgifter om resp. ekipage får reklam, påhittade modellbeteckningar inte förekomma i anmälnings-/start-/resultatlistor. Endast uppgift om ev. anmälare enligt anmälarlicensen.

RY 1.5 Tävlingsformer

Tävlingsformer	Tillåtna bilar	Licenskrav Förare	Licenskrav kartläsare
Rally	Rallybilar	Rallylicens, <u>För användande av arrangörsnoter: Rallylicens & Co-driverlicens</u>	Rallylicens, Kartläsarlicens eller för användande av <u>arrangörsnoter: Co-driverlicens</u>
Rally Special	Rallybilar	Rallylicens, <u>För användande av arrangörsnoter: Rallylicens & Co-driverlicens</u>	Rallylicens, Kartläsarlicens eller för användande av <u>arrangörsnoter: Co-driverlicens</u>
Ungdomsrally	Rallybilar ¹ a# Standardbil	Svensk Juniorlicens	Kartläsarlicens och giltigt körkort
Tuss	Rallybilar	Rallylicens	

- Vid användande av arrangörsnoter, ska både förare och kartläsare inneha co-driverlicens.

¹ se U-RY 1.1 Tillåtna Bilar

De olika tävlingsformerna kan köras på Lokal-, Distrikts- eller Riksnivå enligt nedan:

Tävlingsform	Ingår på nivå	Bestämmelser	Anmärkning
RALLY, RY	Lokalnivå, Distriktsnivå, Riksnivå	Se Lokaltävling Dessa regler Se Mästerskapsregler	OBS angivna regler kompletterar varandra
Rallyspecial, RS	Lokalnivå, Distriktsnivå	Se Lokaltävling Dessa regler	OBS angivna regler kompletterar varandra
Prova Bilsport	Lokalnivå	Se Lokaltävling	Se även G 3.9
TUSS		Dessa regler	Tävling Utan SS
Träning	Lokalnivå, Distriktsnivå	Se Lokaltävling	OBS angivna regler kompletterar varandra

- Lokaltävling, tillägg till [G 3.4](#).
- Tävlingarna kan inte åberopas för utnyttjande av avgasdispens.
- Under denna tävlingsform arrangeras även träningar i RALLY.
- Lista på registreringsnummer på deltagande bilar ska alltid skickas till SBF, se [RY 13.8](#)
- Omfattningen av Lokaltävling begränsas enligt något av följande två alternativ:

Alt. 1:

- Maximalt 40 startande med centralt utfärdad licens samt obegränsat antal startande med lokalt utfärdad licens; eller

Alt. 2:

- Deltagare, med centralt utfärdad licens, från högst 3 (tre) klubbar.

RY 1.5.1 Föarklasser

Föarklass	Åldersgräns och krav	Övrigt
Ungdomsrally	Fr.o.m. man fyllt 16 till 18 år	
Debutant	Fr.o.m. kalenderår man fyller 18 år	
C-Förare	Fr.o.m. kalenderår man fyller 18 år	
B-Förare	Fr.o.m. kalenderår man fyller 18 år	
A-Förare	Fr.o.m. kalenderår man fyller 18 år	

- Efter genomförd [praktisk del av licensutbildningen](#) (debutanttävling) ska "Ansökan om tävlingslicens" signeras av tävlingsledare/domare.

RY 1.5.2 Tävlingsgenomförande

En Rallytävling uppdelas i följande grenar, vad som gäller för aktuell tävling ska framgå i inbjudan.

RY 1.5.3 Rally, RY

- Rally består av utslagsgivande specialsträckor, SS med start och mål på skilda platser, samt transportsträckor, Trp mellan SS.
- Om längden på en SS överstiger 30 km, ska kompletterande säkerhetsåtgärder vidtagas.
- Specialprov, SP, får ingå.
- SP kan utgöras av t ex varvlopp på sluten väg eller bana.
- Varvlopp ska ske med enskild start och minst 5 sekunders startmellanrum och minst 20 sekunder mellan sist startande bil och första bil på väg till varvning.
- På bana godkänd för Racing/Rallycross får gemensam start ske, dock med högst fyra bilar.

RY 1.5.4 Rally Special, RS

- Transportsträckor får inte genomföras med tidtagning.
- Maxtiden för hela tävlingen ska meddelas i inbjudan eller slutinstruktion.
- Totala tävlingssträckan bör inte överstiga 150 km.
- Specialprov bör ingå.
- Prov med gemensam start- och målplats bör inte överstiga 3 km. Körtiden bör understiga två minuter.
- Prov med start och mål på skilda platser bör inte överstiga 5 km.
- RS i form av Rallysprint genomföres t.ex. på ett område där det finns en vägslinga som har anslutning till ett större centralt område där start och mål samt depåområde finns.
- Om banan köres flera varv och flera bilar är ute på tävlingsbanan samtidigt, kan startmellanrum ner till 5 sekunder tillämpas. Detta ska då anges i tävlingsinbjudan.
- Vid RS-tävling är det tillåtet att byta kartläsare om Arrangör så tillåter, vilket ska framgå av inbjudan/PM.

RY 1.5.5 TUSS, Tävling utan SS

- Vid behov av besiktning av Rallybilar kan denna form arrangeras då det i regionen inte finns ordinarie tävlingar med A-besiktning.
- TUSS kan även arrangeras i anslutning till A-besiktning vid tävling enl. [RY 1.5](#) ovan.
- En TUSS ansöks till resp. distrikt enligt [G 20.0](#) och leds av en teknisk chef.
- Vid så kallad TUSS-besiktning behöver inte bilen vara påställd, då den ej ska framföras på allmän väg vid besiktningen. OBS! Bilen får enbart köras från trailern på besiktningsområdet direkt in i besiktningshallen och tillbaka igen. Provkörning för t.ex. bromsprov (enda provkörning som ev. får förekomma) får under inga omständigheter genomföras om det privata området lämnas!
- Funktionärer enligt [RY 13.2](#) ska vara bemannade. För åläggande se, [RY 13.7](#) och [RY 13.9](#) i tillämplig omfattning.
- Besiktningen ska genomföras i enlighet med "Provningsmanual för Rallybilar", se [RY 16.2](#)
- Det åligger ansvarig ledare för TUSS att:
- Omedelbart efter tävling se till att samtliga startande bilars registreringsnummer inrapporteras till SBF; se [RY 13.8](#)
- Vid tävling där A-besiktning förekommer ska registreringsnummer för bilar som besiktigas enligt TUSS, d.v.s. inte deltar i själva tävlingen, bara besiktningen, rapporteras på separat protokoll till SBF.

RY 1.6 Tävlingslicens

Se även SBF hemsida/licenseser

- Alla nybörjare ska genomgå teoretisk utbildning för att erhålla en tävlingslicens.
- Juniorer och icke körkortsinnehavare utan B-behörighet ska även genomgå praktisk utbildning.
- Där så krävs ska kartläsaren vara godkänd handledare vid övningskörning för föraren. Kartläsaren ska då intyga att föraren är väl kunnig i den gällande trafiklagstiftningen, har goda kunskaper på tävlingsfordonet samt genomgått övningarna stads- och landsvägskörning.

Licenstyper	Krav för licens	Licensen gäller för
Utbildningsintyg Från kalenderåret föraren fyller 18 år	Intyget består av ansökningsblanketten som gäller som licens för erhållandet av den praktiska meriten. Teoretisk utbildning Körkort	Rallytävlingar i Sverige, dock inte Internationella tävlingar, SM, eller RM. Deltagande i debutantklass. Intyget giltigt för obegränsat antal praktiska prov (debutanttävlingar) under 6-mån, se även C-licens nedan.
Juniorlicens (Ungdomsrally) Från det föraren fyller 16 år till och med kalenderåret föraren fyller 18 år. (kan nyttjas hela året ut)	Teoretisk utbildning; samt L-ABC-kurs. <i>Giltigt intyg gäller i 24 månader.</i> eller Kartläsarlicens samt deltagit på minst tre rallytävlingar,	Gäller som förare i nationella ungdomsrallytävlingar i Sverige.
C – Förare	Ett fullföljt praktiskt prov tävling, (måste vara typ RY) med Utbildningsintyg enligt ovan; eller Kartläsarlicens/Co-driverlicens samt deltagit på minst tre rallytävlingar, Körkort, samt L-ABC-kurs. Giltigt intyg gäller i 24 månader. eller innehavare av Juniorlicens Rally och kört minst tre ungdomsrallytävlingar.	Som förare eller kartläsare i nationella Rallytävlingar i Sverige och EU-länder, samt förare i Bil-O.
B - Förare	3 uppklassningspoäng samlade under 12 månader med C-licens eller 4 poäng under 24 månader i följd. Körkort	Som förare eller kartläsare i nationella Rallytävlingar i Sverige och EU-länder, samt förare i Bil-O.
A - Förare	5 uppklassningspoäng samlade under 12 månader med B-licens eller 8 poäng under 24 månader i följd. Körkort.	Som förare eller kartläsare i nationella Rallytävlingar i Sverige och EU-länder, samt förare i Bil-O.
Internationell Förarlicens	Nationell B- eller A-licens och fem fullföljda tävlingar. Samma uppklassnings bestämmelser gäller som ovan, uppklassningspoäng kan bara erhållas vid nationella eller internationella tävlingar inom Sverige. Körkort. Läkarutlåtande.	Som förare eller kartläsare i nationella samt internationella Rallytävlingar med/utan noter, vid deltagande i nationella tävlingar krävs även Co-driverlicens.
Kartläsare	Teoretisk utbildning, Samt L-ABC-kurs. Giltigt intyg gäller i 24 månader. Åldersgräns, från det år man fyller 13 år.	Rallytävlingar utan noter i Sverige samt EU-länder.

Licenstagstyper	Krav för licens	Licensen gäller för
Co Driver	Not-utbildning. Åldersgräns, från det år man fyller 16 år. Nationell licens som kartläsare; eller Nationell licens som förare, gäller inte juniorlicens.	Rallytävlingar med/utan noter i Sverige och EU-länder.
Internationell Kartläsarlicens	Minst fem tävlingar med Nationell licens. Körkort. Läkarutlåtande.	Nationella samt internationella rallytävlingar med/utan noter, vid deltagande i nationella tävlingar krävs även Co-driverlicens
Rörelsehindrad	Enskild prövning i varje fall För bedömning kontakta SBF:s kansli. Se Svensk Bilsports hemsida	Enligt beslut från SBF efter prövning.
Prova Bilsport	Före start ska en obligatorisk teori- och säkerhetsgenomgång på minst 15 minuter genomföras på plats. Se Svensk Bilsports hemsida	Kartläsare, <u>en gång per kalenderår</u> , vid nationell Rally Special (RS) <u>samt rallytävling utan arrangörsnoter.</u>

Säkerhetsgenomgång vid Prova Bilsport

- Säkerheten i bilarna allmänt, skyddsbur etc.
- Bälten, väl inställda!
- Varningstriangel, hur används den och vart sätts den?
- Personskadeflagga var och när används den?
- OK-skylt, Bälteskniv
- Brandsläckare/sprinkler, förbandskudde
- Vart man finner telefonnummer för att komma i kontakt med tävlingsledningen (även vid olycka så att sträckan kan stoppas)
- Radiosamband in till tävlingsledning. Vart finns dessa på tävlingen och vad fyller den för funktion?
- Huvudströmbrytare , hur slå av den!
- Frågestund/Övrigt

RY 1.6.1 Förarutbildning

Utbildning sker i distriktens regi av godkänd utbildare. Se även Svensk Bilsports hemsida.

- Gällande krav vid teoretisk utbildning, Se Svensk Bilsports hemsida
- För att erhålla licens i rally krävs en teoretisk kurs för både förare och kartläsare av en från distriktet godkänd utbildare.
- Utbildningen ska bestå av grundutbildning med speciell inriktning på säkerhet.
- Minst Gemensamma regler (G) samt Tävlingsregler Rally (RY) ska gås igenom samt ingå i utbildningen.
- Giltigheten på en rallykurs är 6 månader.
- Ett praktiskt prov (debutanttävling) ska genomföras d.v.s. deltagande i RY-tävling enligt utbildningsintyg. Se RY 1.5.
- Man deltar i det praktiska provet (debutanttävlingen) med den påskrivna licensansökan erhållen vid teoretisk kurs.
- Deltagande i debutantklass i samband med praktiskt prov. Debutantförare tas med i resultatlista men utan resultat, endast notering "fullföljt".
- Det praktiska provet (debutanttävlingen) ska innehålla transporttider samt roadbook.
- Både föraren och kartläsaren har rätt att ta ut en C-licens i rally efter genomfört praktiskt prov (debutanttävling) förutsatt att man innehar körkort.
- Man har också rätt att ta ut en C-förlärslicens ifall man innehar Kartläsar-/Co-driverlicens och deltagit på minst tre rallytävlingar. Detta utan ytterligare utbildning.
- Intyg för Kartläsare gäller enbart som kartläsare till debutantförare i samband med det praktiska provet och bör snarast efter genomförd kurs lösas in mot en Nationell Kartläsarlicens.
- Vid debutants praktiskt prov och Ungdomsrally får kartläsare inte inneha Prova Bilsport-licens (tidigare kallad PR-licens eller "VIP").
- I tävlingar där arrangörs noter används krävs även Co-driverlicens, både för förare och Co-driver.

RY 1.6.2 Bilen och Förarens utrustning vid utbildning.

- Se gällande tillämpbara bestämmelser enligt Tekniska Bestämmelser för Rally, (RY-T).
- Vid den praktiska delen i samband med utbildning ska ~~får~~ standardbil användas.
- Bilen ska då vara utrustad med förbandskudde, 2st varningstrianglar och vintertid 2st snöskyfflar samt rekommenderas att medföra personskadeskylt.
- Förare och kartläsare undantas från regel att bära hjälm, men skor och heltäckande klädsel (godkänd overall rekommenderas) ska användas.
- ~~Om utrustad Rallybil (homologerad eller standardrallybil) används ska den alltid följa gällande reglemente RY-T, samt Förare och kartläsare/Co driver bära föreskriven personlig utrustning.~~

RY 1.6.3 Första hjälpen L-ABC kurs

- För erhållande av licens krävs genomgången Livsfarligt Läge, Andning, Blödning, Chock/Cirkulationssvikt, L-ABC kurs. Efter en sådan kurs ska deltagaren kunna:
- Uppträdande på skadeplatsen
- Kontrollera medvetande, andning, puls
- Placera medvetslös person i stabilt sidoläge
- Ge mun-till-munandning vid andnings stopp
- Stoppa blödning
- Förebygga cirkulationssvikt
- För att få likvärdig utbildning för licenstagarna bör utbildningen genomföras av erkänt kompetenta utbildare.

RY 1.7 Uppklassning

- Vid sammanslagna förarklasser i bilklass får poäng tillgodoräknas inom resp. förarklass.
- Licensinnehavare bevakar själv sin uppklassning till högre licensklass.
- Förare är skyldig att uppklassa sig senast vid årsskiftet efter det att erforderliga poäng uppnåtts.
- Frivillig uppklassning kan ske när som helst under året.
- För att uppklassningspoäng ska utdelas ska det vara minst tre (3) startande i respektive förar- eller bilklass som prisbedömts.
- Vid upp till 9 startande i en klass erhåller 1:an en (1) poäng;
- Vid upp till 19 startande i en klass erhåller 1:an och 2:an en (1) poäng; och o.s.v.
- Fler förare kan alltså få poäng i resp. klass, men bara en (1) poäng var vid enskild tävling.
- Poäng för licensuppklassning får räknas i alla nationella och internationella tävlingar i Sverige. Vid lokaltävlingar räknas inte uppklassningspoäng.
- Möjlighet till nedklassning av licens finns efter särskild ansökan till SBF.

RY 2.0 ANMÄLAN

- En anmälan till en tävling är ett kontrakt mellan föraren och arrangören.
- Anmälan ska göras på SBF:s blankett, avsedd för Rally eller via anmälan-on-line.
- Efteranmälan är tillåtet om det är tillåtet enligt tävlingsinbjudan.
- Arrangören beslutar om en felaktigt ifylld anmälan godkänns. Då gäller samma skyldigheter som för de övriga deltagarna.
- Anmälningarna beviljas i den turordning de kommer in.
- Om fler anmäler sig än inbjudan tillåter, sätts de som inte antagits in som reserver.
- I och med att man har anmält sig till en tävling, godkänner man att arrangören offentliggör en anmälningslista.
- Anmälan anses verkställd när anmälan kommit in till arrangören på det sätt som anges i dessa regler och inbjudan samt att avgifter är betalda.
- Tvist om en anmälan handläggs i första hand av arrangören, se även [G 15.2](#)

RY 2.1 Förarens ansvar

- Föraren är alltid ansvarig för sitt ekipage inklusive eventuellt serviceekipage.
- Anmäla sig på gällande anmälningsblankett eller elektronisk anmälnings sida för Rally/Arrangör.
- Anmälan ska vara komplett i fylld med alla efterfrågade uppgifter.
- Anmälan anses komplett först när tävlingsavgift är betald.
- Anmälan är bindande men kan återkallas före anmälningstidens utgång.
- Anmälan som inte återkallas i laga tid enligt inbjudan innebär skyldighet att erlægga i inbjudan fastställd tävlingsavgift.
- Anmälan av omyndig förare, kartläsare, Co-driver ska innefatta skriftligt godkännande av förälder eller förmyndare.
- Delta i tävling till vilken denne har anmält sig och får utebli endast i fall av force majeure.
- Att inte anmäla sig till mer än en rallytävling per dag om inte berörda arrangörer tillåter detta.
- Utländska deltagare från Norden ska ha starttillstånd eller en licens som styrker deras deltagande i svenska tävlingar från eget Bilsportförbund.
- Om inte bekräftelse på anmälan tagits emot från arrangören senast tre dagar före tävlingen, ska förfrågan göras till arrangören.

RY 2.2 Anmälan av tävlingsfordon

Se även Tekniska regler Rally **RY-T**.

- Det tävlingsfordon du ska tävla med måste uppfylla de krav som ställs i det tekniska reglementet.
- Tävlingsfordon ska anmälas i den grupp och/eller klass som bilen enligt tekniska bestämmelser tillhör och som enligt inbjudan ingår i tävlingen. (Rätt klass och cylindervolym)
- Tävlingsfordon som anmälts i en bilklass ska efter tävlingsledarens medgivande överföras till en annan bilklass om det vid förbesiktningen framgår att den är anmäld i fel bilklass och därmed tekniskt tillhör en annan bilklass.

RY 2.3 Tävlingsavgift

- Arrangör har rätt att ta ut en tävlingsavgift från deltagarna.
- Avgiften får delas upp.
- Om den verkliga totala längden på SS/SP inte uppgår till den längd som meddelats i inbjudan, ska återbetalning ske enligt följande:
 1. Om differensen överstiger 40% ska halva tävlingsavgiften återbetalas
 2. Om differensen ligger mellan 15–40 % ska 10 % av tävlingsavgiften återbetalas
- Bestämmelserna i punkt 1 och 2 ovan gäller inte om differensen uppstår under pågående tävling, t.ex. på grund av force majeure.
- Hela tävlingsavgiften ska återbetalas till deltagare, för vilka arrangören inte kan bereda plats.
- Av arrangören godtagen anmälan, som inte återkallas senast 24 timmar innan incheckningen öppnar på tävlingsdagen, innebär skyldighet för deltagaren att erlägga en straffavgift motsvarande en tävlingsavgift.
- Eventuella avvikande återbetalningsregler ska anges i inbjudan.

RY 2.4 Inställd eller uppskjuten tävling

- Tävlingsledningen tillsammans med utsedd domarordförande beslutar om tävling måste flyttas, ställas in eller avkortas efter det att inbjudan offentliggjorts.
- Meddelande om inställd, flyttad eller avkortad tävling ska snarast meddelas till de anmälda.
- Ställs tävlingen in ska tävlingsavgiften återbetalas i sin helhet.
- Vid tävling som skjuts upp mer än 24 timmar ska tävlingsavgiften återbetalas, men arrangören har rätt att behålla en administrationsavgift på max 200 kr om anmälnaren vill ta tillbaka sin anmälan.
- Ställs tävlingen in på grund av force majeure kan utsedd domarordförande besluta att arrangören behåller del av tävlingsavgifterna.

RY 3.0 DEPÅER, SERVICE OCH REPARATIONER

- På riksnivå är service endast tillåten på av arrangören särskilt anvisade serviceplatser, för övriga tävlingsformer gäller dessa regler tillsammans med arrangörens inbjudan.

RY 3.1 Servicefordon / Miljö

Se även **G 6.0**.

- Servicefordon måste minst vara utrustade med:
 - o Servicepresenning, markskydd, (tät, t.ex. plast), som ska täcka ytan under tävlingsbilen
 - o Balja med hållpip (ca 50x50 cm) för uppsamling av vätska
 - o Anordning för uppsamling av bränsle vid eventuellt spill under tankning eller dylikt
 - o Dunk på minst 10 liter att samla vätskor i
 - o Sopsäck

Tävlingsfordonet måste placeras på presenning:

- Vid all planerad service.
- Balja, dunk eller annan anordning måste användas så fort risk finns för spill av bränsle eller andra vätskor.
- Varje tävlande ska ha minst en 6 kg brandsläckare väl synlig på sin serviceplats.
- Serviceplatser måste alltid hållas rena. Vätskor, utbytta delar och andra föremål måste antingen tas omhand av ekipaget eller kastas i härför avsedda avfallsbehållare.
- Skulle förorening uppstå måste besättningen omedelbart rapportera alla relevanta detaljer till arrangören.
- Tvättning av bil är tillåten endast på platser anvisade av arrangören.
- Brott mot detta bestraffas enligt **RY 8.1**.

RY 3.2 Reparation under tävling

- Under pågående tävling får reparationer utföras som bedöms nödvändiga.
- Bilen eller motorn i dess helhet får dock inte bytas ut, liksom inte heller av arrangören plomberade delar.
- Reparation får inte utföras i kontrollzon. Undantag **se RY 5.2**.
- Bogsering eller påskjutning av bil annat än med handkraft är inte tillåtet.
- Tävlande som av tävlingsledning eller annan ansvarig funktionär ertappas med att motta service på väg eller bogserats ska uteslutas från prisbedömning.

RY 3.3 Serviceförbud

- Vid Serviceförbud får den tävlande inte motta hjälp från annan än bilens förare och kartläsare.
- Reparation får enbart ske av besättningen.
- Användandet eller mottagandet av varje tillverkat material (fast eller flytande), reservdelar, verktyg eller utrustning, annan än den som finns ombord i tävlingsbilen, är förbjudet.
- Brott mot mottagande av service på plats av arrangören utfärdat serviceförbud medför uteslutning från prisbedömning. **Se RY 8.1**
- Överlämnade av information, mat och dryck till och från besättningen är tillåten.

RY 3.4 Serviceplats

- Miljökrav enligt **G 6.0**
- Serviceplats får inte upprättas inom vägområde för allmän eller större enskild väg eller gata.
- Med vägområde avses körbana, vägren samt parkeringsficka som anlagts i direkt anslutning till vägen.
- Serviceplats får endast upprättas på parkerings- eller rastplats, som är belägen utanför och avskild från vägområde, t.ex. gammal vägslinga eller liknande.
- Vidare får serviceplats anordnas efter tillstånd av ägaren på utfartsvägar från fastigheter och liknande mindre enskilda vägar och på enskilda områden.
- I sistnämnda fallet oaktat området ligger i anslutning till vägen.
- Det är sålunda inte tillåtet för tävlande att motta service, annat än där serviceplatser enligt ovan får anordnas.
- Tävlingsarrangör bör om möjligt anvisa lämpliga platser längs tävlingssträckan där service och reparation av tävlingsbilar kan ske.
- Serviceplats bör om möjligt ha särskild plats för heta arbeten.
- Hastighet på anvisade serviceplatser får inte överstiga 30km/h

Snabbservicezon:

- En tidkontroll vid ingång och utgång måste finnas.
- Den maximala tiden i en snabbservicezon är 10 minuter.
- Allt arbete inom en snabbservicezon, får endast utföras av maximalt tre (3) personer, extra hantlangare får finnas. (tex hämta verktyg, reservdelar i servicebil)
- Reservdelar och verktyg får medföras av teampersonal i extern bil.
- Mat och dryck får tilldelas besättningen
- Ingen tankning är tillåten i denna zon
- Zonen ska vara bemannad med personal för kontroll att reglerna efterlevs.

Väderskydd på serviceplatser

- När service sker på tävlingsekipage får detta inte ske i slutet utrymme, insyn liksom utrymningsvägar måste vara fria. Det innebär att enbart tak ovan bilen är tillåtet vid själva servicetillfället. Undantag vindskydd se nedan.
- Följande gäller för väderskydd:
 - Vid eventuellt tillbud ska det gå att snabbt avlägsna sig från bilen utan att hindras av tältduk eller dylikt.
 - Vindskydd, max 50% av sidorna får täckas, dvs på ett rektangulärt tält ska alltid minst två sidor vara öppna.
 - Funktionärer och tekniker ska utan hinder kunna se vad som pågår.
 - Publik ska kunna se vad som händer, ev. utanför avspärning.

Däckvärmare

- Däckvärmare är inte tillåtet i Rally.
- Däckvärmning genom mekanisk friktion typ körning på mekaniska rullar, vingling på väg eller burn outs är inte heller tillåtet. Undantag vid av arrangören särskilt anordnat område och då enligt arrangörens instruktioner i inbjudan eller tillkommande PM/bulletiner.

RY 3.5 Tankning / Tankzon

- Tankzon ska vara uppsatt och skyltad enligt Se [bilaga Rally skisser/skyltning](#).
- Vara angiven i roadbook alt. PM/Bulletin.
- Varje aktivitet på tankplatsen som inte direkt har med tankningen av tävlingsbilen att göra är förbjuden.
- Det rekommenderas att mekanikerna bär **flamsäkra** kläder.
- Ansvaret för tankningen åligger enbart den tävlande.
- Motorerna ska vara avstängda under tankningen.
- Det rekommenderas att besättningen befinner sig utanför bilen vid tankningen, men skulle de förbli inne i bilen får de ej ha säkerhetsbältena fastspända.
- En bil får föras ut från tankplatsen av besättningen, funktionärer och/eller de två teammedlemmarna.
- Endast för att hjälpa till vid tankningen av bilen får två teammedlemmar från respektive tävlande tillträde till tankningsplatsen.
- Hastighet i tankzon får inte överstiga 5 km/h.

Tankning

- Tävlande får endast tanka på tank-/serviceplatser utmärkta av arrangören i roadbook med följande undantag:
- När det är nödvändigt som en del av servicen (t.ex. byta tank eller pump) att tömma och/eller tanka är detta tillåtet i en serviceplats under förutsättning att:
 - Arbetet görs under övervakning av en funktionär.
 - Inget annat arbete görs på bilen under tömningen och/eller tankningen.
 - Ett adekvat säkerhetsområde finns runt bilen.
 - Två brandvakter med brandsläckare för att släcka eventuell brand finns på plats.
 - Endast den mängd som behövs för att komma till nästa tankningsplats tankas.

RY 4.0 ADMINISTRATIV INCHECKNING

- Tävling startar i och med att incheckningen öppnar.
- Vid incheckning ska:
 - Tävlingshandlingar, licens och giltigt körkort/legitimation uppvisas.
 - Licensklass och klubbtilhörighet ska vara lika som den i anmälan till tävlingen.
 - Om Junior saknar giltig legitimation, ska annan person kunna styrka identiteten.
- Efter avslutad incheckning omfattas du som tävlande och teamets medlemmar fullt ut av gällande tävlingsregler.

RY 5.0 TÄVLINGSBESIKTNING / TEKNISKA KONTROLLER

- Efter administrativ incheckning ska tävlingsfordonet genomgå flera kontroller.
- Inom Rally sker besiktning/tekniska kontroller i flera olika steg, enligt nedan.
- Vagnboken ska fyllas i med tävlingens namn och kryss för A-eller B besiktningskategori, detta ska göras av den tävlande
- Eventuella anmärkningar i Vagnbok från tidigare tävlingar ska vara åtgärdade före besiktningen.
- Bil får inte delta i tävling om det förflutit längre tid än åtta månader sedan föregående besiktning, kategori A.
- A-besiktning är obligatorisk vid alla tävlingar, B-besiktning kan godkännas efter ansökan om särskilda skäl. [Ansökan görs till respektive SDF \(distrikt\).](#)
- Med sin signatur på besiktningsprotokollet intygar den tävlande eller dennes representant att bilen, under hela tävlingen, ska uppfylla de regler som gäller för den aktuella klassen för bilen.

RY 5.1 Förbesiktning / Säkerhetskontroll före tävling

- Bilar med bristfällighet som inte uppfyller "Kontrollprogram – Rallybil" i Trafikverkets föreskrifter, [VVFS 2002:237](#), [2003:45](#) och [2008:286](#), [TSFS 2012:31](#) får inte tillåtas start förrän bristfälligheten åtgärdats.
- Vid besiktningen ska dessutom kontrolleras att bilen uppfyller SBF:s säkerhetsbestämmelser samt att bilen i övrigt har föreskriven utrustning.
- Bil som är provisoriskt reparerad eller företer karosseriskador som inte är riktade och lackerade får inte tillåtas start.
- Konstaterade bristfälligheter ska noteras i provningsprotokoll och delges föraren för åtgärd.
- Tävlingsfordon som enligt teknisk chef inte uppfyller kraven för deltagande i tävling ska meddelas startförbud, se [G 15](#). Detta förbud kan endast omprövas genom protest.
- Det senaste utfärdade registreringsbeviset samt för bilen gällande ID-handling ska uppvisas och dispenskoderna avseende homologering T71-kod ska kontrolleras så att den överensstämmer med bilens övriga handlingar.
- Bil med felaktig dispenskod ska nekas start och felet ska noteras i vagnboken.
- Personlig utrustning ska medföras för kontroll och/eller kontrolleras före start av utsedda tekniker.
- I besiktningslokalen ska vid A-besiktning finnas tillgång till grop eller lyft.
- [A-besiktning kan även genomföras på serviceplats med tävlingsfordonet uppställt på pallbockar om arrangören så angivit i sin inbjudan eller tillkommande PM/bulletiner.](#)
- Tävlande som inställer sig för sent till förbesiktningen ska nekas start.
- Vid ordinarie tävlingsbesiktning kan arrangör få besök av representanter från Transportstyrelsen Sektion Fordonsteknik. Dessa personer ska ges full möjlighet att följa den ordinarie besiktningen.
- De ska även ges möjlighet om så önskas att själva göra kontroll av fordon som godkänts i tävlingsbesiktningen.
- Personal från Transportstyrelsen som avser att utföra kontroll som här sägs ska kunna visa att de är behöriga.

RY 5.2 Mellanbesiktning / Teknisk kontroll under pågående tävling

- Mellanbesiktning får ske i samband med uppehåll under tävling.
- Bil med uppenbar bristfällighet med fara för trafiksäkerheten som enligt **Trafikverkets föreskrifter (VVFS 2006:64)** om flygande inspektion ska bedömas med 3, får inte tillåtas fortsatt tävlande förrän felet har avhjälpts.
- Har bilen bristfälligheter ska reparation utföras under uppehållet, maximal tid 30 minuter.
- Fortsatt tävlande får inte ske om bristfälligheterna inte kan repareras på ett godtagbart sätt.
- Ett särskilt reparationsområde ska finnas i anslutning till besiktningen och vara bevakat av funktionär.
- Endast två personer per tävlingsbil får utföra reparationer.
- Teknisk chef, eller ansvarig för mellanbesiktningen och kontroller under pågående tävling, ska omedelbart efter beslut om att inte tillåta en bil att fortsätta tävlingen, underrätta tävlingsledaren om beslutet.

RY 5.3 Slutbesiktning / Teknisk efterkontroll

- Vid slutbesiktning ska föraren göras uppmärksam på bristfälligheter som kan innebära en trafiksäkerhetsrisk om bilen brukas på väg.
- Efter slutbesiktningen ska bilen parkeras på anvisad uppställningsplats.
- Teknisk efterkontroll kan ske av specificerade detaljer vilket ska vara protokollfört:
 - o Efter beslut från tävlingsledning
 - o På uppdrag av SDF
 - o På uppdrag av SBF
 - o Vid protest mot bilens efterlevnad av det tekniska regelverket
- Bilen ska kostnadsfritt ställas till tävlingsledningens förfogande.
- Om det vid efterkontrollen konstaterats att bilen inte överensstämmer med de tekniska bestämmelserna, ska kostnaderna bekostas av bilens anmälare eller förare.

Om ingen anmärkning mot bilen föreligger, erläggs kostnaderna:

- vid protest, av den protesterande
- vid av SBF, SDF och tävlingsledningen beordrad kontroll, av den tävlande.

RY 5.4 Skadad bil under tävling

- En bil som under tävlingens gång skadats på ett sådant sätt att den kan innebära en trafiksäkerhetsrisk, ska repareras innan tävlandet med bilen fortsätter.
- Funktionär, som konstaterar att en uppenbar trafiksäkerhetsrisk föreligger, ska göra den tävlande uppmärksam på detta och informera den tävlande om att felet kommer att rapporteras till tävlingsledningen, om bilen fortsätter tävlingen utan att felet åtgärdas.
- Tävlingsledaren meddelar den tävlande om eventuellt beslut om åtgärder.
- Det är förbjudet att på allmän väg framföra fordon som bryter mot vägtrafikförordningar eller andra regler.
- Bil som uppenbarligen bryter mot nämnda regler ska av tävlingsledningen uteslutas på förslag från teknisk chef eller rapport från utsedd faktafunktionär om det är uppenbart att den tävlande borde ha insett detta och det finns risk att rallysporten skadas av händelsen.

RY 5.5 Parc Fermé

- Parc Fermé är en sluten parkering som bevakas av funktionär.
- Tävlände ska omgående lämna området, vilket inte heller får beträdas av obehöriga.
- Arrangören ska tillse att lämplig bevakning finns. Se även **RY 7.6.3**.
- När tävlingsfordonen är föremål för Parc Fermé-reglerna, är öppnandet av motorhuven, varje reparation eller bränslepåfyllning strängt förbjuden.

Tävlingsfordonen är föremål för Parc Fermé-reglerna:

- När de förs in i ett startområde om sådant finns, i ett uppsamlingsuppehållsområde och ett etappmålområde, fram tills de lämnar dessa områden.
- När de förs in i ett kontrollområde till de lämnar detta.
- När de når slutet av rallyt tills tiden för protester har löpt ut och tävlingsledningen beslutat om att öppna Parc Fermé. Gäller alltid på Riksnivå (**SM & RM**), i övrigt enl. arrangörens bestämmelser.
- Ingen, med undantag av funktionärer med speciellt tillstånd, får lov att komma i Parc Fermé området.
- Vid starten av rallyt kan det finnas en start Parc Fermé, i vilken bilen måste köras in i tidigast fyra timmar före starten.
- Besättningen får lov att gå in i Parc Fermé tidigast 10 minuter före sin starttid.
- Om uppsamlingsuppehållet inte överstiger 15 minuter får besättningen stanna kvar i Parc Fermé.
- Endast funktionärer i tjänst och/eller besättningsmedlemmarna får lov att putta tävlingsbilen inne i eller vid infarten eller utfarten till en Parc Fermé vid starten, tidkontrollen, uppsamlingsuppehållet eller slutet av en etapp.

RY 6.0 FÖRARSAMMANTRÄDE

- Förarsammanträde med obligatorisk närvaro ska hållas före första start i alla tävlingar för förare med Utbildningsintyg (Debutant) eller Juniorlicens (Ungdomsrally) deltagar samt i lokaltävlingar.
- Det bör ledas av tävlingsledaren.
- Tid och plats för sammanträdet ska anges i tävlingsinbjudan eller i PM.
- På förarsammanträdet/anslaget ska bl. a. behandlas:
 - Upprop eller signering på närvarolista
 - Organisation
 - Eventuella ändringar i förhållande till tävlingsinbjudan
 - Säkerhetsfrågor
 - Start- och målmetoder
 - Tävlingens genomförande
 - Pilning
 - Färdbeskrivning, Roadbook

RY 7.0 TÄVLINGSKÖRNING RALLY (RY)

- Vid Rallytävling, där körtiden överstiger 6 timmar, ska obligatoriska uppehåll på minst 30 minuter läggas in, så att den planerade sammanhängande körtiden för en förare inte överstiger 6 timmar.
- Tävlingssträckornas längd ska vara tillförlitligt uppmätta.

RY 7.1 Förare, Kartläsare/Co-driver

- Vid alla tävlingsformer, utom vid FIA-tävlingar med internationellt mästerskap, ska en och samma förare framföra bilen under hela tävlingen.
- Besättningen utgörs av förare och kartläsare/Co-driver, som ska medfölja under hela tävlingen och får inte bytas ut.
- Förare/kartläsare/Co-driver kan inte tävla mer än en gång vid samma tävling oavsett funktion.
- Förare och kartläsare/Co-driver får inte lämna sina respektive platser vid körning på SS/SP.
- Undantag får endast göras vid avkörning, punktering eller liknande.
- Deltagare i tävling är skyldig att i alla avseenden iakttä bestämningarna i gällande trafikförfattningar på allmän väg.
- Vid RS-tävling är det tillåtet att byta kartläsare om arrangör så tillåter.

Lokaltävling

Se [Tävlingsregler Lokaltävling RY 7.1.1.](#)

RY 7.1.2 Träning

Se [Tävlingsregler Lokaltävling RY 7.1.2](#)

RY 7.2 Start av Tävling

- S.k. flytande starttid tillämpas, vilket betyder att respektive ekipage ska vara klart för start senast 30 minuter före den beräknade starttiden.
- Tävlingsdel som inte anmäler sig på sin starttid, startar snarast efter sin anmälan och erhåller tidstillägg 60 sek/min enligt följande exempel:
- Om en tävlingsdel som har starttiden 19.30 inte anmäler sig förrän 19.40, har han därmed ådragit sig tidstillägg på 10 minuter. Därefter får han ny starttid, t.ex. 19.43. Väntan mellan 19.40 och 19.43 medför inget ytterligare tidstillägg.
- Tävlingsdel som kommer mer än 15 minuter för sent till start ska nekas start.
- Den bestämda starttiden ska finnas på varje besättnings tidkort.
- Besättningarna har 15 minuter på sig att anmäla sig till starten i rallyt, i en etapp eller en sektion, och om de anmäler sig inom dessa 15 minuter ska den verkliga starttiden skrivas in i tidkortet.
- Startordningen, enligt gällande mästerskapsreglemente, ska vara oförändrad tills minst 10% av specialsträckornas totala längd har genomförts.

RY 7.3 Anmälan ankomst TK

- Anmälan börjar i det ögonblick då bilen passerar skylten där kontrollzon börjar. Mellan denna skylt och kontrollen är besättningen förbjuden att stanna eller köra extremt sakta.
- Tävlade ska verkställa anmälan på ideal ankomsttid, vilket sker genom överlämnade av tidkort/tidbok eller enligt arrangörens anvisning i inbjudan eller tillkommande PM/bulletiner vid användning av digitala system.
- Det är tillåtet att köra in i TK under ideala minuten och minuten före.
- Ideala incheckningstiden erhålles genom att lägga samman den tillåtna tiden för vägsektionen med avgångstiden från föregående tidkontroll, tiden uttrycks i timmar och minuter.
- Vid köbildning är det upp till den tävlade att söka upp tidkontrollen. Då skriver, antingen för hand eller med stämplor, funktionär tiden då tidkortet lämnades in och inget annat.
- Funktionär ska föra stationsprotokoll med angivande av den tävlandes ankomsttid, gäller inte RS-tävling.
- Besättningen får ingen pricksbelastning vid för sen ankomst om tidkortet lämnas till behörig funktionär under "ideal" minuten.
- *Exempel:* En besättning som ska ankomma till kontrollen 18.58 ska anses ha rätt tid om de verkställer anmälan mellan 18.58,00 och 18.58,59.
- På uppdrag av tävlingsledaren kan en besättning som straffats för tidig ankomst bli neutraliserade under den tid som behövs för att starta på förutsedd tid.
- Vid kontroller i slutet av en etapp, en sektion, eller ett uppsamlingsuppehåll, kan arrangören tillåta besättningarna att anlända för tidigt utan att få något straff, under förutsättning att detta har skrivits in i tilläggsreglerna eller meddelats i en PM/Bulletin. Vid slutmål får man alltid komma för tidigt utan något straff.
- Om det framkommer att en besättning inte respekterat incheckningsproceduren enligt ovan (och speciellt genom att anlända till kontrollområdet mer än en minut före den verkliga incheckningstiden), ska chefsfunktionären lämna en skriftlig rapport till tävlingsledningen.

RY 7.4 Avgång från TK

- Avgång från TK ska ske när avgångsminuten påbörjas.
- Funktionär ska föra stationsprotokoll med angivande av tävlandes avgångstid.

RY 7.5 Start SS / SP

- Tidsmellanrum mellan ankomst till TK före SS och start på SS ska vara 3 minuter, men kan förlängas av TK-personal beroende på yttre omständigheter.
- Efter fullgjord anmälan vid TK på SS / SP ska den tävlade omgående vara klar för start.
- Hjälms, bälte och övrig personlig utrustning ska vara påtagna, gäller även under hela SS / SP.
- Bilen ska vara uppställd ca. 1 minut före start med sin främsta del bakom startlinjen.
- Innan start ska den tävlade ha erhållit skriftlig starttid.
- Start på SS ska ske med stillastående bil och igångsatt motor.
- Härifrån och vid all körning på SS / SP ska minst halvljus, eller annan av biltillverkaren för bilmodellen föreskriven och godkänd dagsljusbelysning, vara påslaget.

Startmetod

- Startern ska stå inom hörhåll från föraren, företrädesvis på höger sida.
- Startorder sker muntligt: "30 sekunder kvar" och därefter "10 sekunder kvar".
- Start sker när funktionären ger startkommando genom bilens sidoruta på följande sätt: "5, 4, 3, 2, 1 - Kör".
- Vid start med flagga ska den hållas "framför bilen" och på "kör" rycks flaggan upp.
- Om Elektronisk startanordning används, ska den beskrivas i inbjudan/PM/Bulletin.
- Efter startorder ska bilen omedelbart förflyttas framåt från startplatsen (ur Kontrollzonen).
- Tävlade som fördröjer start erhåller ändå fastställd avgångstid.
- Om fordonet inte kör, ska startern vänta 20 sekunder därefter ska fordonet genom TK personalens försorg skjutas ur kontrollzonen, d.v.s. framåt innan nästa bil tillåts starta.
- Vid specialprov, se [RY 18.8](#).

RY 7.5.1 Tjuvstart

- Noteras i stationsprotokoll och den tävlade meddelas att tjuvstart noteras på sträckan vid ankomst till målet på den aktuella sträckan eller snarast därefter.
- Noterad tjuvstart rapporteras även till tävlingsledningen.
- Tjuvstart bestraffas enligt [RY 8.1](#) per tillfälle och aktuell specialsträcka.

RY 7.5.2 Omstart på SS

- Omstart på SS är inte tillåtet, om inte sträckchefen så bestämmer av tekniska skäl.
- Resultatet efter omstart ska underställas tävlingsledaren för godkännande.
- Tid för såväl ordinarie körning som körning efter omstart ska antecknas på stationsprotokoll och tidkort.

RY 7.5.3 Tidtagning på SS / SP

- Tidtagning och tidsangivelser anges i timme, minut, sekund och eventuellt del av sekund t.ex. 21:13:39,1, stationsprotokollet gäller alltid före tiden på tidkortet om olikheter föreligger.
- Samtliga klockor ska vara ställda efter startklockan.
- Den tävlade har rätt att få upplysning om "rätt tid" när som helst vid kontrollen.
- Funktionärens klocka gäller därvid som "rätt tid" före den tävlandes.
- Pågående tidsenhet räknas som hel antingen det gäller minut, sekund eller del av sekund.
- Om den tävlade ankommer till TK t.ex. 21:13:14 är klockan 21:13 ända tills minuten gått ut och klockan visar 21:14:00.

Följande tidsenheter ska användas på olika typer av sträckor och prov:

Sträck/prov	Tidsenhet
Special-prov, SP	Hel och del av sekund, 1/10.
Special-sträcka, SS	Hel sekund, eller, när tillförlitligt system finns, även del av sekund, 1/10
Transport-sträcka, Trp	Hel minut

- Körtiden redovisas i timmar, minuter, sekunder och i förekommande fall del av sekund, 1/10. *Tolkning:* Som tillförlitligt system räknas tidtagning på mållinje med fotocell.
- Intervalltidtagning/reservtidtagning ska tillämpas vid såväl start som mål.
- Intervalltidtagning gäller som officiell tid om huvudtidtagningen skulle haverera.

Lokalnivå

Se [Tävlingsregler Lokaltävling RY 7.5.3](#)

RY 7.6 Uppehåll i tävling

- I Rally förekommer olika typer av uppehåll under tävling, vad som gäller för respektive tävling ska framgå i tävlingsinbjudan.
- Under uppehåll ska bil finnas på angiven plats.
- Vid uppehåll ska tävlande avgå i samma ordning som de anländer utom när omseedning sker.
- Avgång sker med mellanrum lika start/etappstart så långt möjligt är, minsta tillåtna uppehåll är 30 minuter.
- Arrangören kan dessutom anordna kortare uppehåll för uppsamling.

RY 7.6.1 TK vid Uppehåll

- Vid ankomst till samtliga TK utom slutmål gäller [RY 7.3](#).
- Vid slutmålet får dock anmälan ske direkt vid ankomsten, utan tidstillägg för förtidig ankomst.

RY 7.6.2 Uppsamlingskontroller, Regrouping

- Uppsamlingsuppehåll kan finnas inlagda längs tävlingsbanan.
- Meningen med dessa uppsamlingsuppehåll är att reducera intervallet mellan tävlingsbilarna, som är ett resultat av för sen ankomst och/eller brutna tävlande.
- Dess infarts- och utfartskontroller ska följa de allmänna reglerna för kontroller [Se bilaga Rally skisser/skyltning](#).
- Sålunda är det starttiden från uppsamlingsuppehållet och inte längden på uppehållet som är avgörande för uppehållets längd.

RY 7.6.3 Uppehåll / Parc Fermé

- Om uppehåll i tävling omfattas av Parc Fermé-reglerna ska detta framgå i tävlingsinbjudan.
- Regler för Parc Fermé se [RY 5.5](#).

RY 7.6.4 Omstart vid uppehåll

- Före start och eventuellt före omstarten, kan arrangören samla alla tävlingsbilarna i ett startområde, enligt givna förutsättningar i tilläggsreglerna.
- I detta fall, ska straffavgiften för försenad ankomst vara specificerat i tilläggsreglerna.
- Besättningen får lov att gå in i start Parc Fermé tidigast 10 minuter före sin starttid.
- Den bestämda starttiden ska finnas på varje besättnings tidkort.
- Varje försening, som kan tillskrivas besättningen, vid starten av en etapp, eller en sektion, ska bestraffas med 10 sekunder för varje påbörjad minuts försening. Varje besättning som kommer mer än 15 minuter för sent ska förvägras start.
- Besättningarna har 15 minuter på sig att anmäla sig till starten för en etapp eller en sektion, och om de anmäler sig inom dessa 15 minuter ska den verkliga starttiden skrivas in i tidkortet.
- Startordningen, enligt gällande mästerskapsreglemente, ska vara oförändrad tills minst 10% av specialsträckornas totala längd har genomförts.

RY 7.7 Avbrytande av Specialsträcka

- När en specialsträcka blir avbruten eller stoppad oavsett skäl, kan tävlingsledning ge varje besättning som drabbats av detta en tid som de anser vara den mest rättvisande.
- Metod ska förberedas för berörd tävling.

RY 7.7.1 Felkörning / hinder på väg

- På SS får under inga förhållanden körning mot körriktningen ske.
- Vid försening genom felkörning, hinder på vägen eller sabotage mot pilning beviljas inte tidsavdrag, eller i efterhand konstruerad tid.

RY 7.7.2 Omkörning på SS

- Tävlade som får signal för omkörning är skyldig att så snart som möjligt hålla åt sidan så att förbipassering kan ske.
- Vid vintertävling se även [RY 18.7](#).

RY 7.7.3 Avbrytande av tävling

- Tävlade som avbryter tävling ska anmäla detta omgående till tävlingsledningen, sträckchef eller TK-chef. Se [RY 1.3.1](#) vad gäller vagnbok.
- Tävlingsnummer ska omedelbart avlägsnas från bilen, när den tävlade lämnar tävlingsområdet.
- Tävlade som underlåter att göra anmälan om avbrytande av tävling kan av SDF/SBF ådömas en straffavgift Se [RY 8.1](#).

RY 7.8 Olycksfall

- Ingenting får hindra hjälp till en skadad. Detta gäller hjälp till medtävlade såväl som till annan trafikant.
- Tävlade är skyldig att snarast efter uppkommen olycka märka ut platsen med varningstriangel, om ekipaget helt eller delvis blockerar vägen, eller kan komma att skada efterföljande tävlade.
 - o Placering ska ske intill vägbanan i synfältet.
 - o Förare ansvarar för att varningstriangeln står kvar tills ekipaget flyttas utanför riskzon.
 - o Avstånd mellan varningstriangel och bil ca 150 m + en andra triangel direkt bakom bilen.
 - o När ekipaget avlägsnas från riskzonen är den tävlade skyldig att ta med sig utställd triangel(-ar).
- Varje besättning som inte följer detta kan ådömas böter efter tävlingsledningens gottfinnande.
- Utställd varningstriangel innebär att tävlade är skyldig att anpassa farten så att man alltid kan ~~stanna för~~ undvika uppdykande fara eller hinder.
- Varningstriangel får inte påköras eller på något sätt göras osynlig för efterföljande ekipage och om så sker är den påkörande skyldig att återställa varningstriangel.
- Underlåtenhet att återställa medför uteslutning från prisbedömning och anmälan till förbundsbestraffning.
- Om tävlingsledningen skickar gul signal/varning via trackingsystemet så är detta att likställa med att ha sett en varningstriangel.

RY 7.8.1 Personskadeflagga

- För utförande på flaggan, [SOS-skylden och OK-skylden](#), se [RY-T 2](#).
- I händelse av en olycka som kräver omedelbar medicinsk hjälp, ska om möjligt Personskadeflaggan visas för att påkalla hjälp av efterföljande bilar och helikopter som avser att assistera. [Flaggan kan även kompletteras med en SOS-skyld, särskilt i tävlingar med internationella tävlande kan detta vara lämpligt då SOS-skyld används i internationella regler.](#)
- [I det fall ett trackingsystem med larmmöjligheter används på tävlingen bör även larm via systemet skickas till tävlingsledningen.](#)
- Varje besättning som har visats Personskadeflaggan/[SOS-skyld](#), eller ser en bil som har varit utsatt för olycka/står still, där varken Personskadeflaggan, [SOS-skyld](#) eller OK-skylden visas, **ska omedelbart och utan undantag**:
 - o Stanna för att hjälpa till.
 - o Medverka till att skadad omhändertas.
 - o Efterföljande bilar ska också stanna så att ev. skadade omhändertas samt att minst ett ekipage kan åka vidare för att rapportera vid nästa radiokontroll/SS mål. [Om trackingsystem med larmmöjlighet och tvåvägskommunikation används görs rapporteringen via systemet direkt till tävlingsledningen från olycksplatsen eller närmaste punkt där full kontakt finns för systemet.](#)
 - o Se till att på lämpligt sätt larma att en olycka har inträffat.
 - o Det förutsätts att om flaggan visats så har den också observerats av efterkommande tävlande.
- [Om tävlingsledningen skickar röd signal/larm via trackingsystemet till en tävlande på sträckan ska den tävlande omedelbart sänka farten samt vara beredd att vid olycksplatsen stanna och vara behjälplig enligt detta stycke. Röd signal/larm via trackingsystemet är detsamma som att ha blivit visad Personskadeflagga/SOS-skyld.](#)

Medtävlare ska ta reda på:

- o Startnummer på det drabbade ekipaget.
- o Hur många skadade det finns.
- o Om det finns fastklämda.
- o Var skadeplatsen är belägen, [använd roadbook, noter eller trackingsystem.](#)
- o Övriga iakttagelser.

Vidare ska medtävlande snarast köra till nästa radioposition för att informera om det inträffade, [eller göra det direkt via trackingsystemet till tävlingsledningen.](#)

- Att inte stanna ska rapporteras till tävlingsledningen som ska bestraffa med uteslutning från prisbedömning samt **kan** anmäla till förbundsbestraffning.
- I händelse av en olycka eller annan händelse där bilen står synlig för övriga tävlande och **som inte behöver** omedelbar medicinsk hjälp, ska OK-skylden visas för efterföljande bilar och helikopter som avser att assistera.
- Om besättningen lämnar bilen ska OK-skylden placeras så att den klart och tydligt syns för övriga tävlande.
- När sådan medverkan till alla delar är styrkt genom vittnesmål ska tävlingsledningen justera den berörda sträcktiden, så att den lämnade hjälpen inte påverkar det slutliga resultatet.
Metod ska förberedas för berörd tävling. Förare som enligt ovan hjälper annan tävlande har rätt till av tävlingsledningen erhålla en tid som tävlingsledningen anser vara mest rättvisande. Se [även RY 7.7](#).
- Medtävlande som hjälpt till vid olycka, t.ex. bistått med brandsläckare, även om personskadeflagga/[SOS-skyld](#) inte visats ska även erhålla justerad tid enligt ovan.

RY 7.9 Tävlingskörningens avslutande

Se även **RY 19**.

- Tävlingsmomentet i rally avslutas vid slutmålet tidkontroll.
- För tävling utan sporttidtagning vid slutmålet.

RY 7.10 Kommunikation med Tävlande

- Officiella meddelanden till de tävlande ska lämnas skriftligt och kvitteras.
- Muntliga upplysningar och meddelanden kan inte åberopas av tävlande.
- Vid tävling ska officiella meddelanden anslås på officiella anslagstavlan.
- Meddelande under pågående tävling ska kvitteras av samtliga tävlande.
- Material avseende specialsträckor som ges till massmedia, ska även delges de tävlande (lämpligen på officiella anslagstavlan).
- Startkuvert kvitteras vid anmälan på tävlingsdagen.
- Ytterligare PM/Bulletiner kvitteras vid t.ex. startbord eller motsvarande eller vid annan lämplig tidpunkt.
- Samtliga tävlande måste få all information.
- Lokalnivå, Meddelanden till de tävlande ska lämnas på lämpligt sätt.

RY 7.10.1 Startnummer

- Tävlingsnummer ska vara svarta på vit botten.
- Varje enskild siffra ska vara 4-5 cm bred (stapelbredden) och 22–28 cm hög.
- Tävlingsnummer 10 cm höga, bör finnas på vindrutans höger överkant ([kartläsar-/co-driversidan](#)), för att underlätta för funktionärer. [Dessa bör endera vara svarta på vit botten, eller, om utskurna siffror används, vara i en skarp färg som tydligt kan uppfattas av funktionärerna.](#)
- Erhålls av arrangören.
- Efter avslutad tävling ska tävlingsnummer borttas eller helt övertäckas på bil som ska framföras i trafik på allmän väg.

RY 7.10.2 Tidkort

- Standardiserat tidkort används på samtliga nationella rallytävlingar
Utformning se bilaga [Rally skisser/skytning](#)
- [Digital tidkortslösning kan användas.](#)

RY 7.10.3 Kartor, Träning, Arrangörsnoter och egna anteckningar

- Kartor ska tillhandahållas av arrangören.
- Arrangörens markering av tävlingssträcka får inte utföras så att tävlingsvägens kartbild förstörs. Inritning ska ske på höger sida av vägen.
- Kopierade officiella kartor ska vara godkända av Lantmäteriet som innehar upphovsrätten.
- All trafik på tävlingsvägarna av till tävlingen anmälda deltagare är förbjuden från och med den dag arrangören utsänt inbjudan, om den inte medger träning.
- När inbjudan inte meddelar annorlunda är det förbjudet att under tävling medföra noter över tävlingens vägar.
- Som noter betraktas alla hjälpmedel i form av beskrivningar över tävlingsvägar, andra kartor än de som arrangören tillhandahåller, kartskitser, detaljanteckningar och inspelningar, ljud- eller bild, över tävlingssträckorna.
- De enda noteringar som är tillåtna, är att stryka skisser i roadbook när man passerat dessa samt att i roadbook föra in tillkommande, av arrangören meddelade, varningar och ändringar.
- Det är dock tillåtet att med "överstrykning" förstärka tävlingsbanans utmärkning på kartan.
- Om arrangörsnoter används, ska de vara utförda enligt [RY 14.4.1](#) och gjorda av SBF auktoriserad notskrivare.
- Vid skiljaktigheter gäller roadbook före inritad karta.
- Om arrangören inte meddelar annat i inbjudan är det tillåtet att göra egna anteckningar vid rallytävlingar där arrangören tillåter rekognosering och inte tillhandahåller arrangörsnoter. Detta oavsett Co-driverlicens eller inte.
 - De anteckningar som den tävlande i dessa fall tillåts göra har arrangören eller SBF inget ansvar för. Därför är det tillåtet för den tävlande att i tävlingsbilen använda vilka egna anteckningar som helst. Hur dessa tillkommit är helt fritt. Dock får [arrangörs](#)noter från ev. tidigare tävlingstillfällen på samma väg inte användas i tävlingsekipaget, inte heller anteckningar framställda av annan än någon i besättningen.
- Arrangören sätter själv lokala regler/föreskrifter, tidscheman och hastighetsbegränsningar, samt ytterligare villkor som arrangören kan anse nödvändigt för att kunna genomföra rekognoseringen.
- Rekognosering ska ske med standardbil och standarddäck, ej tävlingsbil.
- [Besättning i bilen består av två personer, inga andra får medfölja.](#)
- [Om inte arrangören anger annat får tävlande aldrig färdas mot tävlingsriktningen på SS under rekognoseringen.](#)

Lokalnivå Se [Tävlingsregler för lokaltävling](#)

Färdbeskrivning

- Om roadbook inte används ska nödvändig information delges de tävlande via färdbeskrivning som ska innehålla uppgifter om sträckornas längd, körtid och medelhastighet.
- Färdbeskrivning kan även meddelas genom karta, kompletterad med uppgifter om sträckornas längd, körtid och medelhastighet.
- Vid skiljaktigheter gäller den skriftliga färdbeskrivningen före inritad karta.
- Varningsmärken på SS/SP ska kompletteras med säkerhetsnotering i färdbeskrivningen av avstånd från start jämte förtydligande av faran.
- I samband med notkurs får arrangörsnoter användas på lokaltävlingar med tillståndsgivarens medgivande.

RY 7.10.4 Roadbook / Arrangörsnoter

- Roadbook är obligatorisk på specialsträckor (SS) och transportsträckor (Trp). Även om s.k. arrangörsnoter används, ska roadbook finnas på SS.
- Om arrangörsnoter används, ska dessa vara utförda enligt **RY 14.4.1** och gjorda av en av SBF auktoriserad notskrivare.
- All form av mottagande av GPS-signaler för navigering är förbjudet.
- GPS är godkänt att användas på homologerade bilar för hastighetsmätning.
- GPS är också tillåtet för spårning av ekipage (tracking).

RY 7.10.5 Kontroller, Skärmar och Skyltar

Se **bilaga Rally skisser/skyltar**

- Skyltar enligt bilagan ska användas vid alla tävlingar.

RY 7.10.6 Pilning

Se **bilaga Rally skisser/skyltar**

- Pilar enligt bilagan ska användas vid alla tävlingar.

RY 8.0 TÄVLINGSBESTRAFFNING

Se även **G 15**.

RY 8.1 Förseelser och påföljder under tävling

Tävlingsledaren har rätt att utdöma tävlingsbestraffningar under pågående tävling.

Förseelse	Bestraffning	Påföljd
Fordonet/personlig utrustning överensstämmer inte med reglerna	Enligt Tekniska regler (RY-T och TR)	Den tävlande nekas start
Försenad till start av tävling	Enligt RY 7.2	Tidstillägg 60 sek/minut
Mer än 15 minuter sen till start	Enligt RY 7.2	Nekad start, uteslutning
För sen ankomst till TK	Enligt RY 7.3	Tidstillägg 10 sek/minut
För tidig ankomst till TK	Enligt RY 7.3	Tidstillägg 20 sek/minut
Tjuvstart första gången	Enligt RY 7.5.1	Tidstillägg 10 sek
Tjuvstart andra gången	Enligt RY 7.5.1	Tidstillägg 60 sek
Tjuvstart tredje gången	Enligt RY 7.5.1	Uteslutning ur tävlingen
Tjuvstart med mer än 10 sek	Enligt RY 7.5.1	Uteslutning ur tävlingen
Överskriden respittid	Enligt RY 14.5	Uteslutning ur tävlingen
Överskriden maxtid	Enligt RY 14.5	Uteslutning ur tävlingen
Körning mot färdriktningen på SS	Enligt RY 7.7.1	Uteslutning samt rapportering för vidare bestraffning för avvikande från banan
Påkört av arrangören utplacerat hinder vid specialprov, SP	Enligt RY 18.8	Tidstillägg 5 sek per påkört hinder
Påkörd kon, en eller flera som ingår i målgård vid specialprov (SP)	Enligt RY 18.8	Tidstillägg 5 sek
Felaktigt utfört specialprov	Enligt RY 14.4, RY 18.4	Tidstillägg som ger sluttid lika arrangören angiven maxtid för specialprovet
Brott mot rekognoseringföreskrifterna	Enligt RY 7.10.3	1:a förseelsen 30 sek tidstillägg 2:a förseelsen 180 sek tidstillägg 3:e förseelsen uteslutning ur tävlingen
Otillåtna noteringar som hittas i nothäfte	Enligt RY 7.10.3	Tidstillägg 60 sek samt anmälan till förbundsbestraffning.
Mottagande av service på väg	Enligt RY 3.2	Uteslutning
Service där serviceförbud råder	Enligt RY 3.3	Uteslutning
Bogsering med annat än handkraft	Enligt RY 3.2	Uteslutning
Brott mot miljöföreskrifter första tillfället	Enligt RY 3.1 och G 6.1	Tidstillägg 60 sek samt rapport till tävlingsledning för ytterligare bestraffning.
Brott mot miljöföreskrifter andra tillfället	Enligt RY 3.1 och G 6.1	Tidstillägg 300 sek samt rapport till tävlingsledning för ytterligare bestraffning.
Brott mot miljöföreskrifter tredje tillfället	Enligt RY 3.1 och G 6.1	Uteslutning samt rapport till tävlingsledning för ytterligare bestraffning.
Ertappad med Felaktig-/ingen belysning tänd	Enligt RY 7.5	Tidstillägg 30 sek vid varje ertappat tillfälle
Tävlande som underlåter att göra anmälan om avbrytande av tävling kan av SDF/SBF ådömas en straffavgift	Enligt RY 7.7.3	Straffavgift 500 Sek

Tidstillägg för felaktigt utfört SP ska vara lika med den tid som arrangören fastställt som längsta körtid för provet. (Vid felkörning ska man återvända till det ställe där felkörningen inleddes och ta sig tillbaka samma väg som felkörningen skett, om så är möjligt. Därefter fortsättes enligt inritad bana. Har man rättat till felkörning på detta sätt, är provet att betrakta som riktigt utfört.)

Övriga tidstillägg

Vid grövre förseelser och förseelser som utdömts på grund av faktafunktionärs bedömning kan tidstillägg utdömas, storleken på tidstillägget bestäms av tävlingsledningen. Sportslig rättvisa ska alltid skipas.

RY 8.2 Protester och tidsfrister under tävling

Protest gällande	Delges senast
Medtävländes behörighet	1 timme före första start i respektive klass
Tävlingens genomförande	1 timme före första start
Startordning	Senast vid besiktningens början publicering av officiell startlista .
Beslut av Teknisk Chef	15 min efter beslutet delgivits. Tekniska chefens beslut med stöd av provningsföreskriften (VVFS 2002:237, 2003:45 och 2008:286) får inte ändras.
Fel och oegentligheter under tävling	30 minuter efter att sista bil har gått i mål
Placering i resultatlistan	30 minuter efter offentliggörandet av preliminära resultatlistan.
Bils behörighet	30 minuter efter det sista bil i respektive klass gått i mål.

RY 8.2.1 Protest mot tävlingsbestraffning

Se [G 15.2](#)

RY 8.2.2 Överklagande mot domarbeslut

Se [G 15.3](#)

RY 9.0 RESULTAT

Se även [RY 19](#)

- Tid och plats för offentliggörande av resultatlista, ska anges i tävlingsinbjudan/PM/Bulletiner.
- Resultatlistan ska omfatta förarens namn, kartläsarens namn, bådars klubbtilhörighet, bil, bilklass, eventuell anmälare, antal startande, eventuella tidsträningsresultat tas bort samt slutresultat.
- Vid sammanslagna klasser ska även förarklass anges.
- Detaljprotokoll ska upprättas och anslås snarast efter den tävlandes ankomst till mål.
- Licensnummer ska endast anges på den lista som redovisas till SBF/SDF.
- Offentliggörandet sker genom att preliminära resultat undertecknade av tävlingsledaren (resultattavla) är upprättade och har anslagits.
- Beträffande tidsfrist för protest och överklagande enligt [G15.2](#) och [G15.3](#)
- Reklam i anslutning till resultatlista:

Vid uppgifter om resp. ekipage får reklam, påhittade modellbeteckningar etc. inte förekomma i resultatlistor. Endast uppgift om ev. anmälare enligt anmälarlicensen.

RY 9.1 Efter tävling

- När den fastställda protesttiden mot resultatlistan utgått och sedan eventuella protester behandlats, ska domarordföranden underteckna densamma och listan anslås.
- Därmed har resultatlistan fastställts och ändring får ske endast efter överklagan som bifallits av högre bestraffningsorgan. Se [G 15.3](#)
- Resultatlistan får utsändas per post, eller annat media enligt tävlingsinbjudan.

Lokalnivå

- Vid lokaltävling enligt respektive SDF:s bestämmelser.

Riksnivå

- Offentliggörandet ska ske genom att preliminära resultat är upprättade och anslagna på resultatavla senast två timmar efter det att sista bil gått i mål.

B. Arrangera tävling Rally, RY

Detta avsnitt beskriver regler och rutiner för dig som arrangör av tävling, arrangörens ansvar är att ha full kunskap och följa:

- Bilsportens gemensamma regler
- Bilsportens styrande dokument
- Sportgrenens tävlingsregler avsnitt A och B
- Sportgrenens tekniska regler.

RY 11.0 ANSÖKAN OM TÄVLING / TRÄNING

Se även [G 20.1](#)

- Ansökan om tävling ska ske till respektive distrikt (SDF) eller SBF enligt gällande regler och ansökningstider.
- Arrangör ska i ansökan till länsstyrelse ansöka om det antal ekipage som arrangören ämnar ha med i tävlingen.
- Arrangör har rätt att för publik hemlighålla tävlingens sträckning.

RY 12.0 ANSÖKAN OM TÄVLINGS- / TRÄNINGSTILLSTÅND

Se även [G 20.4](#)

- Tillstånd ska sökas hos SBF/SDF före tränings-/tävlingstillfället i enlighet med gällande ansökningstider.

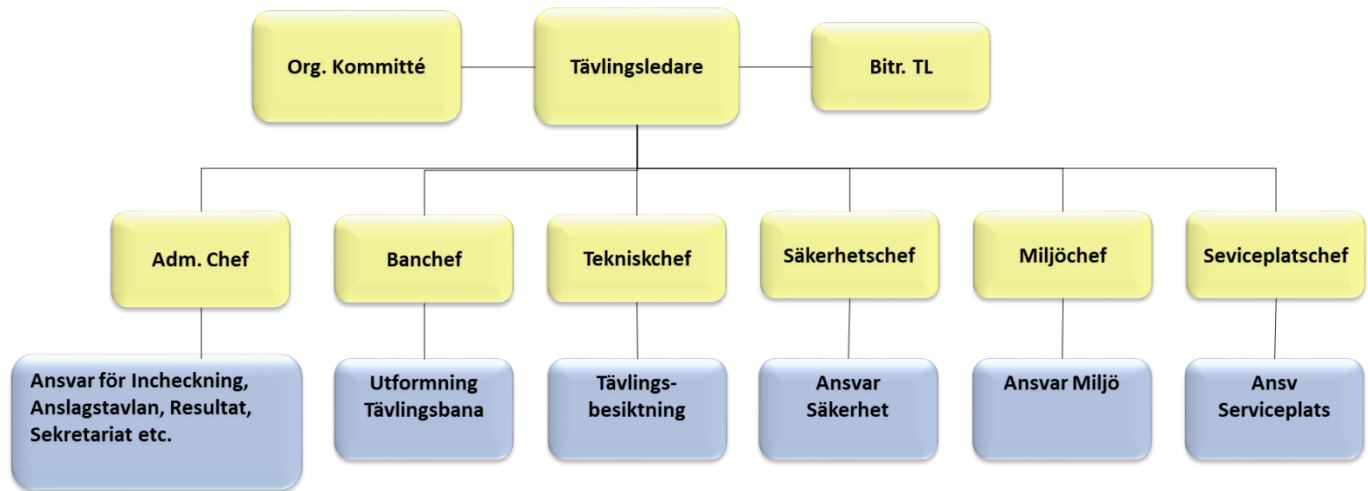
RY 12.1 Övriga tillstånd

- Innan tävling och träning genomförs ska godkänd banlicens samt nödvändiga myndighetstillstånd från polis, kommun eller länsstyrelse finnas.

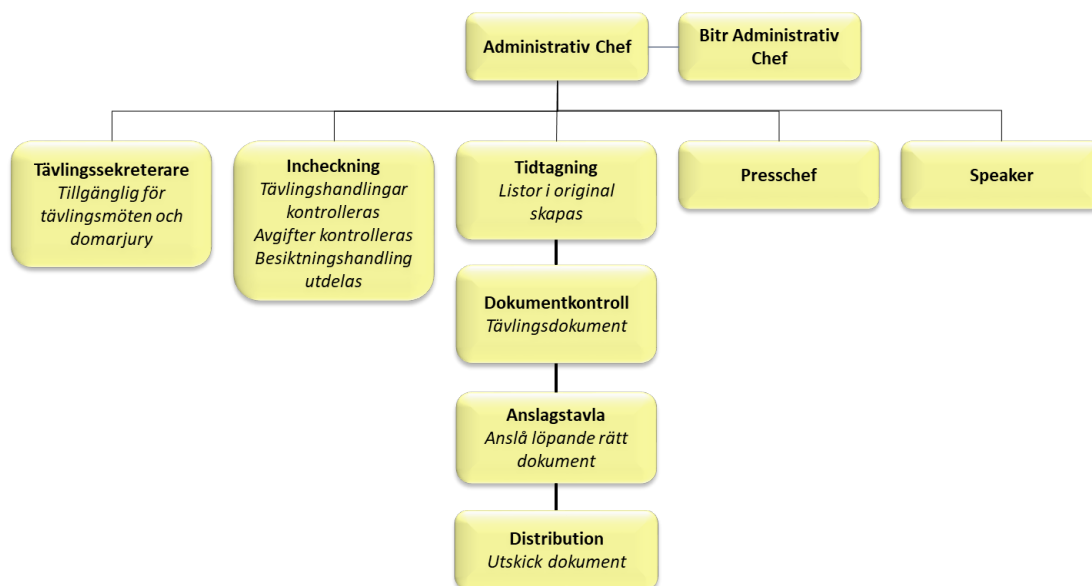
RY 13.0 TÄVLINGSORGANISATION

- Ska finnas vid alla tävlingar och minst tre personer ska ingå vid nationella tävlingar, obligatoriska är tävlingsledaren och tekniska chefen varav en ska vara ordförande utsedd av arrangören.
- Organisationskommittén ska planera och leda arbetet inför tävlingen, tävlingsledaren är ansvarig för genomförandet av själva tävlingen.
- Vid röstning med lika resultat inom organisationskommittén gäller ordförandens röst som utslagsgivande.
- Vid lokaltävling kan organisationskommittén ersättas av en ansvarig tävlingsledare.

I figur nedan visas exempel på de funktioner som krävs vid en tävling, en person kan ansvara för flera funktioner.



Exempel på administrativ organisation och ansvar.



RY 13.1 Funktionärer

- Tävlingsfunktionär får inte delta i tävling vid vilken den tjänstgör.
- Funktionär får inte lämna officiella meddelanden om tävlingen annat än till domarna och tävlingsledaren.
- Snarast efter att tävling avslutats ska varje chefsfunktionär lämna tävlingsledaren en rapport om sina iakttagelser.
- Domare/Teknisk kontrollant/Tävlingsledare/Teknisk chef. ska minst vart tredje år genomgå en för sitt uppdrag kvalificerande kurs.
- Samtliga funktionärer utom de som ingår i domarjuryn och den tekniske kontrollanten är underställda tävlingsledaren, som utfärdar erforderliga detaljinstruktioner.

Tillsättande av funktionärer

- Funktionär ska för sina uppgifter ha nödvändiga kunskaper.
- Tillståndsgivande SBF/SDF ska utse domarordförande och har rätt att utse teknisk kontrollant samt även ytterligare domare samt ska godkänna utsedd tävlingsledare.
- Tävlingsarrangör har rätt att utse en eller flera domare samt utser alla övriga funktionärer.

Lokalnivå:

Tävlingsarrangör utser nödvändiga funktionärer, enligt tillståndsgivande myndighets krav.

RY 13.2 Befattningar och licenskrav

- Nedanstående tabell anger vissa chefsfunktionärsbefattningar som kan ifrågakomma.
- De befattningar som angivits med licensklass, ska obligatoriskt vara bemannade.
- Utöver ovanstående ska arrangör vid behov utse ytterligare chefsfunktionärer.
- Till chefsfunktionärernas förfogande ska finnas tillräckligt med medhjälpare.
- Totalbehovet av funktionärer avgörs av tävlingens omfattning.
- Chefsfunktionärer ska vara 18 år fyllda.

Befattning	Rikstävling SM / RM	Distriktstävling och Grus/Asfalt SM	RS-tävling	Lokaltävling Träning	TUSS Tävling	Licenstyp
Domarordförande	A	B	<u>B</u>	-	-	TL
Domare 2:e	B	C	<u>C</u>	-	-	TL
Domare 3:e	C	<u>-¹⁾</u>	-	-	-	TL
Teknisk kontrollant	A	B	<u>B</u>	-	B	TE
Tävlingsledare	A	B	<u>B</u>	B	-	TL
Bitr tävlingsledare	A	B	<u>B</u>	B	-	TL
Teknisk chef	A	B	<u>C</u>	C	B	TE
Administrativ Chef	B	C	-	C	-	TL
Banchef	A**	B	<u>C</u>	-	-	TL
Serviceplatschef	B	C	-	-	-	TL/TE
Chef SS/SP	B	C	<u>C</u>	-	-	TL
TK-chef (motsvarande)	B	C	-	-	-	TL
Säkerhetschef	B	C	<u>C</u>	-	-	TL
Publiksäkerhets Chef	B	C	-	-	-	TL
Miljöchef	C	C	<u>C</u>	C	-	TL/TE
Faktafunktionär	C	C	<u>C</u>	-	-	TL/TE

Vid lokaltävling avgör tävlingens upplägg och omfattning om begränsning av funktionärer kan göras.

¹⁾ Vid SM-Sprint Grus/Asfalt rekommenderas en tredjedomare med minst C-licens.

** Vid RM B-licens

RY 13.2.1 Uppklassning av funktionärslicens

- Generella krav för uppklassning av funktionärslicens – se SBF hemsida/Förbundet/StyrandeDokument/Bestämmelser Funktionärslicenser – BF 1.7.
- Utöver de befattningar som anges under Krav på praktiska meriter (BF 1.7.2) så är även Banchef samt Teknisk Kontrollant på riks- eller distriktsnivå meriterande för uppklassning till A-licens.

RY 13.3 Funktionärers klubbtilhörighet

- På distrikts- och riksarrangemang gäller att:
 - o Domarordförande får inte inneha licens, eller vara aktivt verksam, i arrangerande klubb.
 - o Av övriga medlemmar i domarjuryn får högst 50% vara medlemmar i den arrangerande klubben.
 - o Den tekniska kontrollanten får inte vara medlem i den arrangerande klubben.

Lokalnivå

Se [Lokaltävling RY 13.3](#)

RY 13.4 Domare / Domarjury

- Domare indelas i Förbundsdomare, Distriktsdomare, Förbundstekniker och Distriktstekniker.
- Utskottet utser årligen Förbundsdomare och Förbundstekniker för respektive uppdrag.
- SDF-styrelserna utser årligen Distriktsdomare och Distriktstekniker, vilka publiceras av respektive SDF.
- Om fler än en domare tillhör den arrangerande klubben, har de tillsammans aldrig mer än en röst i juryn.
- Utsedda domare är inte ansvariga för tävlingens organisation och genomförande. Detta ankommer på organisationskommittén resp. tävlingsledaren.
- Tjänstgörande domare bildar juryn.

Domarjuryns huvudsakliga uppgifter är att:

Granska, Bedöma, Observera, Rapportera, Avgöra protester

Förutsättningar:

Tillgång till all information, Röra sig fritt, inklusive att kontrollera banan.

Agera på ett sådant sätt att minimal jävsituation uppstår.

RY 13.5 Domarordförande

Ansvarar för funktion att:

- Kontrollera att tävlingen genomförs enligt SBF:s och SDF:s bestämmelser samt kontrollera så att största möjliga sportsliga rättvisa skipas och rapportera avvikelser till tillståndsmyndigheten.
- Domarordföranden [ska](#) före offentliggörandet få tävlingsinbjudan för påseende.
- Representant ur domarjuryn ska inspektera tävlingsbanan tävlingsdagen.
- Före första start kontrollera tävlingshandlingar och erforderliga tillstånd (myndighets- och tävlingstillstånd samt eventuell banlicens).
- Domarordföranden planerar domarnas arbete.
- Pröva ärende för tävlande som av tävlingsledning fått förvägrad start, se [G 15.2.3](#).
- Avgöra protester.
- Omgående efter tävling insända protokoll från eventuellt bestraffningsärende till respektive tillståndsgivande myndighet.
- Fylla i domarrapporten och omgående sända den till berörda.
- Ansvara för att en [olycksrapport](#) fylls i så komplett som möjligt vid varje tillfälle som ambulans tillkallats [och avtransporterat patient från olycksplatsen](#).
- Efter genomförd tävling genomföra utvärdering tillsammans med tävlingsledningen.
- Domarordföranden undertecknar slutlig resultatlista som säkerställer att denna överensstämmer med resultat.
- Domarna får inte inneha någon annan befattning vid tävlingen.

RY 13.6 Domare

Tjänstgörande domarjury vid tävling:
Licenskrav enligt **RY 13.2**

Nivå	Antal domare i jury
Rikstävlingar SM, och RM	Minst tre domare
Nationella tävlingar på distriktsnivå och Grus/Asfalt SM	Minst två domare. Arrangörer uppmanas i utbildningssyfte att utse fler domare.
Lokaltävlingar	En domare

- Om Förbunds- eller Distriktsdomare är utsedd är de självskrivna som ordförande i jury. I annat fall föreslår arrangören ordförande.
- Domarna är inte ansvariga för tävlingens organisation och genomförande och får inte ha någon annan befattning vid tävlingen.
- Om ytterligare domare utses utöver minimikraven i utbildningssyfte får dessa ha lägre licensklass, licenskrav se **RY 13.2**.

RY 13.6.1 Säkerhetsobservatör

Ansvarar för funktion:

- Inom domarjury utses en speciell säkerhetsobservatör.
- Denna har som specialuppdrag att granska säkerheten för såväl publik, tävlande som funktionärer på tävlingen.
- Säkerhetsobservatören är inte ansvarig för tävlingens säkerhet. Detta ankommer på tävlingsledaren och tävlingens säkerhetschef.
- I god tid före tävlingen ta del av tävlingens säkerhetsplan.
- Kontrollera säkerhetstjänsten och sjukvårdsberedskapen.
- Observera efterlevnaden av tävlingens säkerhetsplan.
- Delge tävlingsledningen och domarjury eventuella observationer.

RY 13.7 Teknisk Kontrollant

Funktion och ansvar:

- Vara tillståndsgivarens representant och sakkunnige i tekniska frågor.
- Meddela vilka kontroller som ska utföras genom tävlingsledningens försorg.
- Övervaka besiktningen, dess organisation och genomförande.
- Under träning/tävling säkerställa att kontroller enligt SBF/SDF:s beslut verkställs.
- I vagnbok signera åtgärdade bristfälligheter.
- Inte meddela resultat eller iakttagelser från besiktning eller efterkontroll till utomstående.
- Vid behov ge anvisningar om kontrollernas genomförande.
- Teknisk kontrollant har ingen beslutsrätt i bestraffnings- eller protestärenden och får inte inneha någon annan befattning vid tävling.

RY 13.8 Tävlingsledare

Funktion och ansvar:

- Tävlingsledaren är ansvarig för tävlingens organisation, och att tävlingen genomförs i enlighet med gällande regler och tävlingsinbjudan.
- Erforderliga myndighets och tävlingstillstånd finns.
- Till länsstyrelse på fastställd tid (minst fyra (4) månader före tävlingen) insända ansökan med tävlingskartor (antalet minst lika med antalet polisdistrikt) samt ansökan om dispens från gällande hastighetsbegränsning på i tävlingen ingående SS/SP. Uppgift om sjuk- och olycksfallsberedskap samt uppgift om vilka anordningar för alarmering av samhällets räddningstjänst som kommer att finnas vid start- och målplatserna samt utmed tävlings-/uppvisningssträckor bifogas.
- Inhämta skriftligt markägaravtal för samtliga i tävlingen ingående vägar.
- Till domarordföranden i god tid före tävling skicka inbjudan för påseende.
- I samråd med banchefen fastställa tävlingens maxtider och respittid.
- Förvissa sig om, att tävlingsfunktionärerna fått sina instruktioner och befinner sig på sina platser.
- I god tid informera berörda markägare, kringboende m.fl.
- I slutinstruktion eller PM/Bulletiner meddela de tävlande om dispens från gällande hastighetsgränser erhållits.
- På officiell anslagstavla anslå tillstånd, inbjudan, ev. PM/Bulletiner och övriga beslut.
- Besluta om tävlingsbestraffning.
- Motta protester med tillhörande avgift. Omedelbart överlämna protester till domarjuryn.
- Informera domarna om händelser av vikt.
- ~~Tillhandahålla blanketter för personskada~~ Informera skadad person att skadeanmälan görs via telefon direkt till försäkringsbolaget. Se SBF hemsida för kontaktuppgifter.
- Underteckna den preliminära resultatlistan
- Omedelbart efter tävling insända tävlingsrapport, resultatlista och övriga protokoll till tillståndsgivande bilsportorgan (SBF/SDF).
- Omedelbart efter tävling låta återställa vägarna i skick och reglera vägskador, samt att få detta kvitterat av markägare/väghållare.
- Omedelbart efter tävling se till att samtliga startande bilars registreringsnummer inrapporteras till SBF. Rapportering på olika blanketter för A- resp. B-besiktning.
- Om tävling ställs in meddela detta snarast till SBF/SDF samt domarjuryn.
- Genomföra förarsammanträde.
- Av säkerhetsskäl utesluta förare eller bil.
- Underteckna officiell resultatlista.
- Upprätta eventuella skaderapporter samt tillsammans med domare fylla i olycksrapport.
- Efter tävling insända tävlingsrapport, resultatlista och övriga protokoll till SBF/SDF.
- Tävlingsledaren har möjlighet att delegera uppgifter som tillhör tävlingen, delegation bör vara skriftlig.

RY 13.8.1 Biträdande tävlingsledare

Funktion och ansvar:

- På uppdrag bistå tävlingsledaren vid beslut.
- Av tävlingsledaren utföra delegerade uppdrag.
- Tar över tävlingsledarrollen om situationen så kräver.

RY 13.9 Teknisk Chef

Funktion och ansvar:

- Organisera och tillsammans med erforderligt antal tekniker före tävlingen kontrollera att bilarna uppfyller säkerhetskrav och trafiklagstiftningens bestämmelser samt genomföra märkning / plombering.
- Granska registreringsbevis, alt. vagnbok, kontrollera att rätt dispenskod är angiven, och kontrollera att brister antecknade vid tidigare tävlingar är åtgärdade.
- Kontrollera deltagarnas personliga utrustning.
- Omedelbart göra anmälan till tävlingsledare och teknisk kontrollant om förare eller bil inte uppfyller krav för deltagande i tävling.
- Organisera så att de tävlandes vagnbok samlas in i samband med förbesiktningen och återlämnas efter ifylld tävlingsrapport vid slutmålet.
- På order av tävlingsledningen utföra bränsleprov.
- Genomföra ljudmätning enligt gällande bestämmelser.
- Under pågående tävling iaktta de deltagande bilarna och omedelbart göra anmälan till tävlingsledaren om iakttagelser som bör föranleda ett ingripande (t.ex. läckage olja, bensin, allvarlig skada, avvikelser från tekniskt reglemente, högt buller etc.).
- Organisera eventuell mellanbesiktning och efterbesiktning och därefter, i förekommande fall, ansvara för bilarna i Parc Fermé.
- Upprätta och underteckna besiktningsprotokoll, som ska överlämnas till tävlingsledaren.
- Tillsammans med teknisk kontrollant genomföra teknisk efterkontroll enligt tävlingsledningens/SBF/SDF beslut; se [RY 5.3](#).
- Inte meddela resultat eller iakttagelser från besiktning eller efterkontroll till utomstående.
- Upprätta och underteckna besiktningsprotokoll och reg. nummerlista som överlämnas till tävlingsledningen.

RY 13.10 Administrativ Chef

Funktion och ansvar:

- Organisera och bemanna den administrativa bemanningen av anmälningssekretariat samt övriga administrativa enheter.
- På officiell anslagstavla anslå tillstånd, inbjudan, eventuella PM/[Bulletiner](#) och övriga beslut.
- Tillställa domarordförande startlista.
- Senast i samband med förarsammanträdet upprätta aktuell startlista.
- Anslå resultat efter varje avslutat omgång/heat.
- Överlämna till domarordföranden rättad startlista/resultatlista.
- Med utsedd jurysekreterare dokumentera domarjuryns arbete.
- Organisera tidtagningen.
- Använda tidtagningsapparat som är lämplig för tävlingen.
- Upprätta resultatlista efter tävlingens avslutande.

RY 13.11 Tidtagningsansvarig

Funktion och ansvar:

- Organisera tidtagningen.
- Använda tidtagningsutrustning som är lämplig för tävlingen.

RY 13.12 Serviceplatsansvarig

Funktion och ansvar:

- Organisera uppställning av tävlings- och följevilar på serviceplats eller motsvarande.
- Organisera och övervaka inpasseringskontrollen.
- Övervaka ordningen och att miljöbestämmelser efterföljs.
- Kontrollera brandskyddet.
- Förbereda och ge order om utkörning till start (vid SP/varvlopp).
- Övervaka att mekanikerna uppehåller sig inom tillåtna områden.
- Övervaka pågående arbeten med tävlingsbilar.
- Organisera signalgivning och övervaka inkörning till, uppehåll i och utkörning från serviceplats eller motsvarande.
- Till tävlingsledaren anmäla tävlande som icke iakttar gällande bestämmelser.
- Bevaka att eventuella tankzoner arrangeras enligt gällande regler.
- Övervaka att "heta arbeten" utförs endast på därför avsedd plats, om sådan plats på serviceplatsen anordnats och att eventuella tält för tävlingsbilar saknar sidor så att insyn samt att evakuering blir möjlig *se även RY 3.1.*

RY 13.13 Banchef

Funktion och ansvar:

- Planera SS/SP med utgångspunkt speciellt från gällande säkerhetsbestämmelser.
- Tillsammans med tävlingsledaren ansvara för kontakter med markägare, väghållare och boende efter tävlingsbanan.
- Tillsammans med tävlingsledaren ansvara för att skriftliga markägaravtal inhämtas och att vägarna återställs enligt gjorda överenskommelser.
- Framställa en tidsplan för tävlingen.
- Före bankkontrollen framställa en roadbook i minst koncept.
- Vid tävling med arrangörsnoter ha nära samarbete med notskrivaren.
- Ansvara för att pilning av tävlingssträckorna sker enligt gällande regler; och
- Ansvara för att placering av tidkontroller och mållinjer är utmärkta på lämpligt sätt innan bankkontroll och eventuell notskrivning utföres.

RY 13.14 Säkerhetschef

Funktion och ansvar:

- Upprätta säkerhetsplan samt säkerställa att den tillämpas och organisera säkerhetstjänsten.
- Organisera säkerhetsarbetet.
- Ansvara för tävlingens säkerhetssamband.
- Ansvara för att berörda funktionärer har fullständig information om gällande säkerhetsplan.
- Svara för att säkerhetsåtgärderna kontrolleras före, under och efter tävling.
- Övervaka tävlingen ur säkerhetssynpunkt.
- Till tävlingsledaren anmäla iakttagelser beträffande säkerheten.
- I tillämpliga delar ta del av Säkerhetsmanualen, www.sbf.se/Regler/Rally/Arrangörsanvisningar
- Om inte en speciell publiksäkerhetschef finns, även beakta tillämpliga delar i **RY 13.14.1.**

RY 13.14.1 Publik säkerhetschef

Funktion och ansvar:

- Publik säkerhetschefens bil bör vara utrustad med anordning för påkallande av uppmärksamhet av typ roterande varningsljus, högtalare eller dylikt. *Se även RY 17.2.*
- Före tävlingen tillsammans med säkerhetschefen gå igenom var utefter banan publik säkerhetsavspärningar ska placeras.
- I nära anslutning till första startande ekipage åka tävlingsbanan och tillse att publikavspärningar / "farliga/förbjudna områden" fungerar.

RY 13.15 Miljöchef

Funktion och ansvar:

- Upprätta miljöplan för tävlingen.
- Organisera miljöarbetet före, under och efter tävlingen.
- Säkerhetsställa att förbundets miljöpolicy efterlevs.
- Vara tävlingsorganisationen behjälplig i miljöfrågor.

RY 13.16 Faktafunktionär

Funktion och ansvar:

- Faktafunktionär är av arrangören utsedd funktionär och ska till namn och uppgift vara angiven i tävlingsinbjudan eller i PM/Bulletin. Uppgiften är att övervaka tävlingsmoment typ start/målgång, vändpunkt, chikan, serviceförbud eller annan speciell övervakningsuppgift.
- Utöva kontroll och bestämma enligt sin uppgift.
- Till tävlingsledare/tävlingsledning rapportera sina iakttagelser.
- Tävlingsledare kan, om sakskäl föreligger, ändra ett beslut av faktafunktionär.

RY 13.17 Chef för SS/SP

Funktion och ansvar:

- Kontrollera att i anslutning till sträckan upprättade tidkontroller är organiserade och utrustade såväl materiellt som personellt.
- Kontrollera anbefalld brandskydds- och sjukvårdsutrustning.
- Ansvara för pilning in och ut från SS/SP.
- Ansvara för att anslag om avlysning och varningsanslag för publiken är uppsatta, att avspärningar genomförs och att kontrollskyltar m.m. är uppsatta.
- SS/SP är fri från hinder när avlysningstiden inträder.
- Före första föråkare ha kontrollerat att sträckan är tävlingsklar.
- Kontrollera klockorna vid ankomst-TK, start och mål på SS/SP.
- Tillse att upprättad säkerhetsplan för SS/SP efterlevs.
- Efter avslutad tävling låta återställa området.
- Omedelbart till tävlingsledaren rapportera allt av vikt som inträffat.

RY 13.18 TK-Chef / Målchef

Funktion och ansvar:

- Enligt tävlingsledarens eller sträckchefens anvisningar verkställa pilning och avspärningar, uppsätta anslag samt göra de anordningar som ska finnas vid kontrollplatsen.
- Organisera och leda verksamheten vid kontrollplatsen enligt tävlingsledarens anvisningar.
- Tillse att erforderlig utrustning, t.ex. brandsläckare, finns.
- Ansvara för tidtagning.
- Kontrollera klockorna även under pågående tävling (justering får inte göras).
- På begäran av tävlande meddela "rätt tid".
- Övervaka publiksäkerheten i anslutning till kontrollplatsen.
- Motta rapport från "föråkarna" angående deras iakttagelser.
- Notera och till tävlingsledaren snarast rapportera eventuella tjuvstarter.
- Låta återställa kontrollplatsen efter tävlingens slut.
- Omedelbart till tävlingsledaren (sträckchefen) rapportera allt av vikt som inträffat.

RY 13.19 Speaker

Funktion och ansvar:

- Rapportera från heat eller motsvarande om förare och tider.
- Är underställd tävlingsledaren och får endast ge anvisningar på tävlingsledarens order.
- Inte förekomma eller kommentera domslut.

RY 14.0 TÄVLINGSINBJUDAN

- Inbjudan ska publiceras i god tid före tävling
- Till Rally på distriktsnivå ska alltid debutanter bjudas in. Inget tvång till RS.
- Följande [tre](#) textblock är obligatoriska i inbjudan:

”Den som deltar i tävling gör detta under eget ansvar och på egen risk. Svenska Bilsportförbundet (SBF), Specialidrottsdistriktsförbund (SDF), arrangör eller funktionär kan således inte utan vållande göras ansvariga för person- eller sakskador som under tävling drabbar deltagaren.”

”Tävlingsdeltagare har genom sin anmälan att delta i tävlingen, samtyckt till att vederbörandes personuppgifter registreras i tävlingsarrangörens dataregister samt att arrangören, inom ramen för sin verksamhet och oavsett mediaform, offentliggör namnuppgifterna.”

”Försäkringsinformation för utlandsregistrerade bilar som används i Sverige. Deltagare i tävling/uppvisning på väg i Sverige med utlandsregistrerat fordon måste ha tredjepartsförsäkring med ett värde av 300 miljoner kronor. Saknas sådan försäkring, eller att den är bristfällig gentemot svensk lag, kommer den gruppförsäkring Svenska Bilsportförbundet har att gälla. Självrisk för den som anses vållande till olyckan är för denna försäkring 20 % av ett för innevarande år gällande prisbasbelopp. Värdet på försäkringen är 300 miljoner kronor.”

Uppgifter som inte kan tas med i inbjudan ska meddelas de tävlande i PM/[Bulletin](#). Alla PM/[Bulletiner](#) ska numreras och undertecknas.

Nr. Uppgifter om

- 1 Tävlingsarrangör, ort och datum
- 2 Organisationskommitté, namn och telefonnummer
- 3 Tävlingsledare - namn och telefonnummer
- 4 Säkerhetschef - namn och telefonnummer
- 5 Domare ordf, Domare - namn och telefonnummer
- 6 Teknisk Kontrollant, Teknisk Chef och Miljöchef - namn och telefonnummer
- 7 Tävlingsform, antal SS och Trp-sträckor, tävlingens längd, noter eller onotat.
- 8 Tävlingsplats, bana / ort, telefonnummer under tävling
- 9 Tidsplan avseende:
 - Administrativ incheckning
 - Besiktning, Kategori A- eller B-besiktning ska framgå i inbjudan, tidplan kan meddelas i startbekräftelse
 - Banans offentliggörande
 - Eventuell träning eller rek.
 - Förarsammanträde
 - Första start
 - Slutbesiktning och eventuell Parc Fermé
 - Resultatlistan anslås
 - Prisutdelning
- 10 Deltagare, licensklasser, antal och eventuell gallringsmetod.
- 11 I tävlingen ingående Bilklasser och Startordning, Lagtävlan om det ingår och i så fall hur.
- 12 Tävlingsavgift , efteranmälningsavgift, regler för eventuell återbetalning.
- 13 Anmälan (dag och tid), eventuell efteranmälan

Nr. Uppgifter om

- 14 Avlysning, skäl till inställande av tävling eller Force Majeure
- 15 Särskilda bestämmelser, Däck, Serviceplats, startmetod SS
- 16 Utnyttjande av utrymme för förbunds-/arrangörsreklam samt möjlighet till friköp
- 17 Priser, poängberäkning, särskiljning, prisutdelning
- 18 Upplysningar, telefonnummer
- 19 Återbud
- 20 Media-/PR-ansvarig, namn och telefonnummer
- 21 Dispens från hastighetsbegränsning, beslut från länsstyrelsen
- 22 Bensin och olja, (tillgång till under tävlingen och var)
- 23 Inlagt uppehåll
- 24 Respittid och maxtider
- 25 Plats för anslag av tillstånd, PM/[Bulletiner](#), samt övriga meddelanden; och
- 26 Telefonnummer till tävlingsledningen under tävlingen

RY 14.1 Arrangörens ansvar

- Uppfylla de åtaganden som gjorts i tävlingsinbjudan.
- Arrangör får inte ändra något i tävlingsinbjudan sedan anmälningstiden börjat enligt inbjudan.
- Ändringar får endast göras om överenskommelse kan träffas med samtliga anmälda och godkännas av domaren.
- Detta kan ske vid obligatoriskt förarsammanträde före tävling eller genom att den tävlande signerar PM/[Bulletin](#) före start.

RY 14.2 Tävlingshandlingar

Åtminstone följande handlingar ska tas fram av arrangören:

- Inbjudan.
- Anmälningslista, startlista och resultatlista.
- Namn i startlista / program ska överensstämma med anmälan.
- Vid rikstäckande mästerskapstävlingar ska tävlingsprogrammet innehålla lottad anmälningslista och ha benämningen "Officiellt program".
- Lottad / seedad anmälningslista ska skickas tillsammans med startbekräftelse till de tävlande.
- Instruktioner för funktionärer.
- Tidsplan.

Säkerhetsinformation

Nedan följer ett förslag till text som arrangörer ska trycka på kartor, program mm:

- Om olyckan är framme - Säkerhetsinfo!
- Du vet väl att varje Rallybil är välutrustad om olyckan skulle vara framme?

Alla Tävlingsfordon är utrustade med:

- Brandsläckare, fastsatta på golvet framför framstolarna.
- Personskadeflagga, som ska användas till att påkalla medtävlarens uppmärksamhet vid personskada.
- Bälteskniv, som kan användas om säkerhetsbältena inte går att lösa ut.
- Förbandskudde, innehållande sjukvårdsmaterial för första hjälpen.
- Varningstrianglar, som ska användas till att varna medtävlare.
- Om en olycka har hänt, så kan Du göra en stor och viktig insats genom att använda skyddsutrustningen på rätt sätt och att ge snabb första hjälp!

RY 14.3 Inställd eller uppskjuten tävling

- Tävlingsledningen tillsammans med utsedd domarordförande beslutar om tävling måste flyttas, ställas in eller avkortas efter det att inbjudan offentliggjorts.
- Meddelande om inställd, flyttad eller avkortad tävling ska snarast meddelas till de anmälda.
- Ställs tävlingen in ska tävlingsavgiften återbetalas i sin helhet.
- Ställs tävlingen in på grund av force majeure kan utsedd domarordförande besluta att arrangören behåller del av tävlingsavgiften.
- Vid tävling som skjuts upp mer än 24 timmar ska tävlingsavgiften återbetalas, men arrangören har rätt att behålla en administrationsavgift på max 200 kr om anmälan vill ta tillbaka sin anmälan.

RY 14.4 Roadbook / Arrangörsnoter

Allmänt

- Roadbook är obligatorisk på specialsträckor (SS) och transportsträckor (Trp).
- Även om s.k. arrangörsnoter används, ska Roadbook finnas på SS.
- Om arrangörsnoter används, ska dessa vara utförda enligt [RY 14.4.1](#) och gjorda av en av SBF auktoriserad notskrivare.
- Mått mäts i km. Exempelvis: 130 meter anges 0.13
- Roadbook på SS och Trp ska vara utförd enligt följande regler och exempel.

Transportsträcka (Trp) Principer

- Samma målsättning som vid pilning d.v.s. där det behövs en pil, behövs en skiss eller symbol.
- Mått mäts till första skärningspunkten i varje skiss.
- Exempelvis till järnvägs korsning, första vägs käl i rondell eller när man passerar angiven punkt.
- Skissen ska se ut som vägen svänger, inte ritad med linjal i 90° vinklar.
- Är det 50 meter eller mindre mellan vägs käl ska dessa ritas i samma skiss.
- Orienteringspunkter (järnvägs korsning, bro, viadukt o dyl.), som ligger inom 50 meter från vägs käl i skiss tas med i skissen.
- Vedertagna karttecken används så långt det är möjligt.

Specialsträcka (SS)

- Allt som finns i Roadbookens angivelser ska utmärkas med nummer i naturen.
- Numret på respektive angivelse ska följa Roadbookens våningsnummer och vara utmärkt i naturen under förvarningen, där sådan finnes.
- Storleken på numren ska vara ca. 10 x 15 cm, (motsvarande storleken på normalt tävlingsnummer).
- Varningsmärken som inte är meddelade i färdbeskrivning eller Roadbook ska kvitteras vid start på SS.
- Därvid ska avståndet från start samt förhållandet till föregående våning i Roadbooken anges tillsammans med ett förtydligande (4.1 km från start, 0.37 km efter våning 11: svallis i höger-innerkurva).
- Pilning och övrig skyltning ska vara utformad så att korrekt information erhålls.
- Karta skala 1:50.000, ska finnas före varje SS i Roadbooken. Vid "förändrad" karta ska skalan finnas tydligt markerad på kartan.
- Vid skiljaktigheter gäller Roadbooken före i-ritad karta.
- Asfalt / betong får förekomma i samband med grussträckor i sådan omfattning att det inte råder tvekan om att körning på sträckan genomförs med däck avsedda för grus.
- När SP eller SS genomförs på asfalt / betong med däck avsedda för asfaltkörning ska hela området bevakas av funktionärer anpassade så att de kan övervaka publik utmed hela sträckan och förhindra att publik befinner sig i bedömda riskområden.

Specialprov (SP)

- Detaljerad skiss om hur provet ska utföras ska finnas i Roadbook.
- Om annan start och målmetod än i **RY 7.5** användas ska den beskrivas i Roadbook.
Se även RY 7.5

Följande utformning rekommenderas för Roadbook

- Häftat och hålslaget eller ringpärm med omslag som tål relativt omild behandling; och
- Exakt definierad sträcka där trippmätaren kan kontrolleras och justeras, kan antingen vara del av första transportsträckan eller annan uppmätt sträcka i anslutning till startplatsen.

Följande utformning är obligatorisk för Roadbook, Trp och SS

I början av Roadbooken ska teckenförklaring finnas, som visar de tecken och symboler som används.

- Följande uppgifter måste finnas högst upp på varje sida:
 - Sträckans nummer och/eller benämning.
 - Idealtid / maxtid.
 - Sträckans längd.
 - Medelhastighet för SS + Trp.
 - Eventuella passerkontroller på Trp-sträckan.
 - Varje sida numreras i nummerordning från början; och
 - På första sidan av en specialsträcka ska sträcknummer, längd samt vånings-nummer för eventuella varningar finnas angivet.
- Varje "våning" ska numreras och skiljas från nästa "våning" genom horisontell linje.
- Är det mindre än 200 meters distans mellan "våningarna" ska det horisontella strecket utelämnas mellan "våningarna". Detta gäller även vid sidbyte med mindre än 200 meter.
- Numreringen ska börja från 1 vid varje tidkontroll respektive start SS, dvs följa den sträcka som transporttidtagningen gäller.
- Maximalt 7 "våningar" per sida, 5 rekommenderas.

- Vid varje tidkontroll, start och mål på SS ska skyltars exakta utseende återges i Roadbooken. Även exakt läge anges om möjligt.
- Vid vägbyten ska vägmärken och andra kännetecken anges så exakt som möjligt vad avser utseende och position, exempelvis Blå/vita ortnamnsskyltar = Stora Bokstäver, Gul/röda ortnamnsskyltar = små bokstäver etc.
- Tjockleken på strecken i skisserna ska indikera de olika vägnarnas vägbredd.
- SS och Trp ska kunna åtskiljas. Särskiljning av sidor för SS och Trp ska ske på lämpligt sätt.
- Vid varje skiss ska skissens "startpunkt" vara belägen och centrerad i skissens nederkant.
- Vägskyltar, som inte visar i tävlingssträckans riktning, ska överstrykas med två snedstreck.
- Varningar och lätt-varningar ska anges i Roadbooken.
- Skisser och text ska vara av sådan utformning och storlek att den utan svårighet kan läsas under tävlingsmässiga förhållanden.
- Saknas skyltning för gällande hastighet när man kommer ut på allmän väg, (från enskild väg), ska denna anges i informationskolumnen genom hastighetsskylt inom parentes.
- Kolumner ska finnas och vara ifyllda enligt ex [Rally skisser/skyltning Rally 14.4](#)
- Varje sträcka, Trp eller SS, ska börja på ny sida.
- Sista skissen på Trp normalt start SS = första skissen på följande SS.
- Sista skissen på SS = första skissen på följande Trp.
- Serviceförbud ska vara markerat med ett tjockt svart streck, eller motsvarande, för de "våningar"/den sträcka som förbudet gäller.
- Där inte serviceplats föregås av TK IN/UT ska det anges i Roadbooken var serviceplatsen börjar och tar slut.
- Nedanstående checklista ÅTGÄRDER VID OLYCKA ska finnas på lämplig plats i Roadbook / Arrangörsnoter för upplysning till de tävlande, samt på lämpligt sätt även delges berörda funktionärer.

ÅTGÄRDER VID OLYCKA

1. När personskadeflagga/personskadeskylt visas är Du skyldig att stanna, och medverka till att skadad omhändertas.
2. På lämpligt sätt stoppa nästkommande bilar.
3. Meddela till sträckans mål/närmaste radiovakt/[via trackingsystemet](#):
 - Startnummer på det inblandade ekipaget
 - Om och i så fall hur många skadade det finns
 - Om det finns fastklämda
 - Var olyckan inträffat, t ex närmaste angivelse, våning, i Road-Book
 - Övriga iakttagelser av vikt

Se även [RY Bilaga Rally Skisser/skyltning](#).

Lokalnivå

Se [Lokaltävling RY 14.4](#).

RY 14.4.1 Arrangörsnoter för Specialsträcka

- Om arrangörsnoter används ska de vara utförda enligt detta kapitel och utformade på ett enhetligt sätt för samtliga tävlande.
- Tävlande, (förare och kartläsare), som inte innehar Co-driverlicens, får delta i notade tävlingar under förutsättning att [arrangörs](#)noter inte tillhandahålls samt att [arrangörs](#)noter inte används.
- Förare/co-driver med utländsk / internationell licens tillåts använda arrangörsnoter.
- Två grundsystem finns, Beskrivande System och Sifferbaserat System. Varianter på dessa kan förekomma. En extra avgift kan förekomma för dessa varianter på [arrangörs](#)noter som ska motsvara det extra arbete som uppstår.
- [Arrangörs](#)noter på annat språk än svenska kan fås och om utländskt deltagande kan förväntas, exempelvis vid NEZ-tävling, eller när utländska deltagare anmält sig, ska [arrangörs](#)noter på engelska tillhandahållas. Dock ska informationen i de olika varianterna alltid vara densamma.
- Överstrykningspenna får användas att förstärka tillhandahållen notskrift, dock ej som text.
- Strykningar i arrangörsnoter är tillåtet.
- Korta mått i [arrangörs](#)noter får bytas ut mot till eller omgående (omg).

Justering av arrangörsnoter är tillåtet:

- Av innehållet i det underlag som tillhandahålls från arrangören såsom Roadbook, PM /Bulletin, karta, program samt information som finns i nothäftet t.ex. förord till sträckor.
- När en tävling tillåter genomkörning; eller
- Då en sträcka körs mer än en gång i samma tävling, får justeringen göras inför nästa gång sträckan körs.
- Tillhandahållna arrangörsnoter får inte var handskrivna.
- Kontroll av nothäften kan ske av utsedd funktionär med nödvändiga kunskaper om noter när som helst under tävling och felaktigheter bestraffas enligt [RY 8.1](#).

RY 14.4.2 Tidkort

Samma utformning på tidkort ska användas på samtliga nationella rallytävlingar i Sverige.

Underlag för tidkortet kan hämtas på SBF:s hemsida. [/vartförbund/Dokumentbank/Sportgrenar/Rally/](#)

Utformning tidkort, *Se bilaga [Rally skisser/skyltning](#).*

[Detta gäller oavsett om fysiskt eller digital tidkortlösning används.](#)

- Om det är olika uppgifter på idealtid på tidkort och Roadbook, gäller alltid idealtiden på tidkortet, om inte arrangören angivit annat i PM/Bulletin.
- Om ytterligare fält för tiduträkning önskas kan de läggas till av arrangören. Alternativ finns att hämtas på [www.sbf.se/forbundsinfo/Blanketter/](#)
- Varje besättning är själva ansvariga för sitt tidkort.
- Besättningen är själva ansvariga för inlämnandet av tidkortet vid de olika kontrollerna och för riktigheten i införda uppgifter.
- Besättningen är ansvarig för varje anteckning som gjorts i tidkortet.
- Därför är det upp till besättningen att avlämna sitt tidkort till funktionären på rätt tid och att kontrollera att rätt tid blir införd i tidkortet.
- Timmar och minuter skrivs alltid enligt följande: 00.01 - 24.00, endast minuter som har förflutit räknas.
- Genom hela rallyt ska den officiella tiden vara den som specificerats i tillägsreglerna.
- Tävlingsrapporten på tidkortet ska alltid ifyllas och undertecknas av föraren, underlåtelse medför uteslutning från prisbedömning. Se exempel i *bilaga [Rally skisser/skyltning](#).*
- [Om ej lösning för tävlingsrapport finns i digitalt tidkort ska detta lösas separat av arrangören.](#)

RY 14.5 Tävländes slutplacering

Målgång

- Målgång på tävling räknas då den tävlande erhållit sin tid vid slutmålet och avlämnat sitt tidkort eller motsvarande.

Slutplacering/ särskiljning

- För att prisbedömas ska tävlande under hela tävlingen medföra färdbok, tidkort eller motsvarande av arrangören utlämnat med bevis för att han passerat samtliga i tävlingen ingående kontroller i rätt ordning.
- Till grund för prisbedömningen ligger sluttiden.
- Om tävlingsinbjudan inte anger annat tillämpas särskiljning om en eller flera tävlande erhållit samma sluttid enligt följande:
- Den förare placeras först som har bästa sluttid på 1:a SS/SP. Skulle detta inte ge utslag räknas tiden på 2:a SS/SP, o.s.v.
- Hederspris ska tilldelas kartläsare enligt samma beräkningsgrund som gäller för förare enligt arrangörens bestämmelser.
- Prisbedömning av lag sker enligt de detaljbestämmelser som tävlingsinbjudan innehåller.

Idealtid, respittid, maxtid

- Idealtiden är den tid den tävlande ska använda mellan två på varandra följande tidkontroller.
- Om idealtid över- eller underskrids medför det tidstillägg. *Se även RY 8.1.*
- Respittid är den försening i minuter över fastställd idealtid, som den tävlande får ha på transportsträckorna.
- Respittiden ska vara 15 minuter mellan två på varandra följande TK, max 30 minuter per etapp och/eller sektion eller max 60 minuter om tävlingen består av flera etapper.
- Maxtid för varje SS/SP som inte får överskridas kan fastställas och meddelas de tävlande i Roadbooken.
- Maxtiden beslutas före tävlingen av tävlingsledaren i samråd med domarordföranden och delges de tävlande i inbjudan/PM/[Bulletin](#).
- Maxtid kan under pågående tävling förlängas av tävlingsledningen och ska skriftligen meddelas de tävlande.
- Vid RS ska en maxtid för hela tävlingen finnas, även separata maxtider på SS/SP ska finnas.
- Om respit- eller maxtid överskrids medför detta uteslutning från prisbedömning vid etapp/slutmål.

RY 15.0 ANMÄLAN

Se även **RY 2.0**.

- Arrangör ska bekräfta till föraren om anmälan godtagits eller avslagits.
- Om arrangören inte godkänner en anmälan av:
 - o Andra skäl än begränsning av antalet startande.
 - o För sent inkommen anmälan.
 - o Ofullständig anmälan.

Ska föraren med angivelse av skäl meddelas snarast efter att anmälan inkommit, dock senast efter anmälningstidens utgång.

- Arrangörens avslag på en anmälan kan prövas av domarordförande/domarjury enligt **G15.2 Protest**.
- Utländska deltagare från Norden ska ha starttillstånd eller en licens som styrker deras deltagande i svenska tävlingar från eget Bilsportförbund.
- Förares anmälare ska anges i anslutning till föraren i program, startlista och resultatlista.
- Ej komplett anmälan behöver ej accepteras av arrangören. Om arrangören accepterar en inte komplett anmälan, är anmälnaren i och med detta bunden att fullfölja alla sina skyldigheter.
- Senaste tidpunkt för anmälningstidens utgång ska framgå av tävlingsinbjudan.
- Överstiger antalet mottagna anmälningar det i inbjudan angivna, antas anmälningarna i den ordning de fullständiga ifyllda och inkomna till arrangören om inte annat anges i tävlingsinbjudan.
- De som ej antagits kan sättas som reserver.
- När bindande anmälan inkommit äger arrangören rätt att offentliggöra namnen på de anmälda.
- Vid lokaltävlingar kan enklare administrativa rutiner tillämpas, t ex direktanmälan. Regler om anmälan gäller då i tillämpliga delar.
- Efteranmälan må ske om tävlingsinbjudan så tillåter.
- Tvist om en anmälan vid en lokaltävling handläggs av arrangören varvid arrangörens beslut är slutgiltigt.

RY 15.1 Administrativ incheckning

Vid incheckningen ska:

- Kontroll ske av körkort, tävlingslicens och eventuell anmälarlicens.
- Kontroll av uppgifter på anmälan att de stämmer avseende licenser, klubbtilhörighet etc.
- Utlämning ske av tävlingshandlingar och startnummer.
- Legitimation ska kunna uppvisas av förare på uppmaning av arrangör.
- Om inte Junioren har giltig legitimation ska annan person kunna styrka personens identitet.

RY 16.0 TÄVLINGSBESIKTNING OCH TEKNISKA KONTROLLER

RY 16.1 Registreringshandling / Vagnbok / Fordonspärm

- Fordonspärm är obligatorisk för varje bil som deltar i nationella rallytävlingar och där den tävlande innehar svensk licens.
- I tillhörande vagnbok ska teknisk chef notera bristfälligheter, även sådana som medför startförbud.
- Noterade fel ska vid nästkommande tävling vara åtgärdade.
- Teknisk kontrollant ansvarar för kontrollen och signerar i vagnboken.
- Om teknisk kontrollant saknas, t.ex. vid lokaltävling, görs endast en kontroll av att bristen är åtgärdad. Inga strykningar får göras i vagnboken vid sådant tillfälle.

Vagnboken förvaras tillsammans med övriga handlingar i härför avsedd Fordonspärm som alltid ska medföras vid besiktning. Vagnboken ska behållas i samband med förbesiktning och återlämnas till den tävlande efter genomförd tävling.

- Om ekipaget bryter tävlingen ska anledningen meddelas tävlingssekreterariatet innan vagnboken återfås.
- Vid risk för ev. skada på säkerhetsutrustning / bur ska bilen besiktigas av tekniker innan vagnbok lämnas ut, och ev. anmärkningar skrivs in i vagnboken.
- Vagnboken återfås efter inlämnad tävlingsrapport till tävlingsledningen. *Se även RY 1.3.1 och RY 14.4.2.*
- Vid återlämnandet av vagnboken ska den tekniske chefen, eller av denne delegerad, kontrollera att kryss för A- eller B-besiktningsskategori är markerat, samt om tävlingsekipaget fullföljt tävlingen eller inte samt sätta sin signatur på raden för tävlingen.

Distribution och handhavande av vagnboken ska ske enligt följande:

- Vagnbok / Fordonspärm beställs hos SBF.
- SBF för register över alla utfärdade vagnböcker.
- När bok förkommit, ska ansökan om ny bok ske till SBF till samma pris som vid nybeställning.
- Vagnbok kan användas närhelst under tävling bristfällighet upptäcks.
- Förare med svensk licens som inte medför vagnbok vid förbesiktning på nationella rallytävlingar får inte starta.
- Priser, se aktuella prislista från SBF.
- Om Fordonspärm / vagnbok blivit stulen och stölden är polisanmäld, utfärdas kopia till en reducerad kostnad, genom anmälan till Tekniska Kommittén. Gäller inte ev. intyg etc.
- Stöldintyg från polismyndigheten ska bifogas ansökan.
- Om vagnbok blivit fullskriven ska ny vagnbok utfärdas. Pris, se aktuella prislista från SBF.
- Samtliga vagnböcker som tillhör bilen ska medföras i Fordonspärmen.

RY 16.2 Teknisk kontroll / besiktning

Tävlingsbesiktning

- Före start ska bil genomgå förbesiktning / Säkerhetskontroll före tävling.
- Efter tävling ska bil genomgå teknisk efterkontroll.
- Vagnboken ska fyllas i med tävlingens namn och kryss för A- eller B-besiktningsskategorie, detta ska göras av den tävlande.
- Vid besiktningen ska ”**Kontrollprogram – Rallybil**” i Trafikverkets föreskrifter (**VVFS 2002:237**, ändrad genom **VVFS 2003:45** och **2008:286**, **TSFS 2012:31**) följas.
- Besiktningen ska genomföras enligt den av SBF särskilt framtagna:
- ”**Provningsmanual för Rallybilar**” (Kan rekvireras från SBF.)
- Bil får inte delta i tävling om det förflutit längre tid än åtta (8) månader sedan föregående besiktning, kategori A.
- Vid de tävlingar som inte uppfyller kraven på en A-besiktning, betecknas besiktningen som B-besiktning.
- Bil som slutfört besiktning före tävling ska inte uppställas i Parc Femé under tiden fram till start i tävlingen.

Lokalnivå

Se **Lokaltävling RY 16.2**

RY 17.0 SÄKERHET

RY 17.1 Säkerhetsplan

Upprättande av en säkerhetsplan är obligatoriskt för säkerhetschefen. Nedan följer ett exempel på hur en säkerhetsplan kan se ut:

Säkerhetsplan för Rallytävling den...

Brand – Olycksfall

- Beredskapsplan för svårare olycka ska upprättas.
- Start på sträckan avbryts, larma ambulans eller brandkår.
- Larm kan även komma direkt från SOS Alarm som då ska ringa tävlingsledningen.
- TK-Chefen gör infarten på sträckan framkomlig för utryckningsfordon.
- Sträckchefen + sjukvårdsutbildad personal åker ut till olycksplatsen samt bedömer om Säkerhetschef behöver tillkallas.
- Mål- / TK-Chef meddelar snarast tävlingsledningen om inträffad olycka.
- Utryckningsfordon åker alltid i färdriktningen på sträckan.
- Om sträckchefen med säkerhet vet att olyckan har inträffat efter någon av ambulansinfarterna, ska utryckningsfordon dirigeras dit där vägvakt / sträckchef inväntar och dirigerar till olycksplatsen.
- Det åligger säkerhetschef och sträckchef att se till att anslutningsvägarna inte är blockerade och att de är uppmärkta med nummer och pil vid allmän väg.
- Vid uppehåll på sträcka beroende på olycka ska de tävlande dirigeras till nästa sträcka i avvaktan på beslut om avbrytande av tävlingen, detta dels för att tävlingsledningen ska få tid till omplanering.

Samband

- Samband finns mellan start och mål på alla sträckor samt till sekretariatet.

Ambulans

- Hur och var ambulanser och/eller räddningsfordon ska finnas utefter tävlingsbanan avgörs tillsammans med berörda myndigheter.
- Placeringen ska framgå av denna plan.

Säkerhetskartor

Kartor över tävlingen där samtliga ambulansinfarter är utmärkta.

Säkerhetsplan och säkerhetskartor ska finnas hos:

- SOS Alarm
- Ambulansstation
- Polisstation
- Brandstation
- Radiosambandscentralen
- Tävlingsledning, domarordförande
- Sträckchefer
- Radiopersonal på sträckorna
- Eventuell extra ambulans.

Telefon

Telefonlista ska upprättas för:

- Tävlingsledningen
- Polis och Räddningstjänst
- Förbundsstyrelsen, www.sbf.se → [Förbundsinfo / Krishantering / Telefonjourlista](#)
- SBF:s Säkerhetskommitté se [Telefonjournalistan](#) ovan
- Distriktets säkerhetsrådgivare
- POSOM-grupp eller motsvarande
- Övriga för säkerhet viktiga telefonnummer.

SÄKERHETSCHEFEN (Underskrift)

Se även Krishanteringsplan, finns på www.sbf.se → [Förbundsinfo / Krishantering / Krishanteringsplan!](#)

RY 17.2 Publik säkerhet

En huvudpunkt i säkerhetsplanen är att tillgodose säkerheten för allmänheten och i synnerhet för publiken. Nedan följer ett antal punkter som minst ska följas:

- Märk ut lämpliga publikplatser på tävlingskartan.
- Avlys om möjligt vissa anslutningsvägar till specialsträckorna för att styra publiken till de säkraste platserna.
- Använd skyltar av typ "Publikfri Zon" eller "Publikfritt område" flitigt.
- Använd ATA-band med eftertanke, tänk på att dessa kan ge en falsk säkerhet.
- Publikvärdar och vägvakter ska bära västar.
- Se till att publikvärdarna är på plats före publiken.
- Visselpipor ska användas av publikvärdar och vägvakter.
- Annonsera i program och press med säkerhetsinfo enligt standardmodell och med bilder.
- Leta efter "naturliga läktare". Kontakta markägaren för att om möjligt röja buskar och dylikt.
- Arrangera om möjligt publikplatser. Bjud gärna publiken på ett mervärde i form av resultatservice, speaker, servering, etc.; och
- Säkerhetsinfo med nedanstående text cirka 500 * 700 mm, svart text på gul botten, ska anslås vid samtliga infarter där publik kan komma in på sträckan. Utformning skylt, Se bilaga [Rally skisser/skyltar](#)

RY 17.3 Säkerhetsåtgärder SS/SP

En fartsträcka ska vara så säker som möjligt så att de tävlande inte onödigtvis utsätts för farligheter som kan förutsägas.

- Avstängning av väg meddelas genom att särskilda anslag sätts upp i början och slutet av den väg som används, samt dessutom där andra vägar ansluter till SS-vägen.
- Anslaget ska ha storleken minimum 50x30 cm, *Se bilaga Rally Skisser/skyltning*
- Vid början och slutet av avstängd väg ska uppsättas förbudsskylt, (Fordonstrafik förbjuden), försedd med tilläggstavla med texten "Gäller ej tävlande och funktionär".
- Start- och målområden ska vara lämpligt avspärrade.
- På för åskådare riskfyllda platser ska anslag uppsättas med text "Förbjudet område" / "Publikfri zon". Dyliga platser bör bevakas.
- Alla tillfartsvägar till en SS ska vara effektivt spärrade, (med t. ex. bommar, bockar eller avstängningsrep), och ska bevakas av funktionär.
- Avspärrningar vid s.k. vägbyten, lättåtkomliga för publik, ska vara utförda så att risk för att åskådare kan komma för nära tävlingsbanan inte föreligger.
- Detta utförs lämpligen med en vägvakt som med tillhörande fordon blockerar tillfartsvägen på ett säkert sätt.
- I mörker ska sådan spärr vara försedd med reflexanordning.
- Vid områden där det finns risk att tävlande kan komma in på medtävländes körfält ska det säkerställas att detta inte kan ske.
- Av arrangören utplacerade hinder, tex. som däcktrave/lastbil-entreprenaddäck, ska vara MINST 60 cm höga, ifall det är flera däck på hög, ska dessa vara ihopsatta med bult eller spännband.
- Utplacerande hinder bör även märkas ut med en avvikande färg för god synlighet på långt håll. Vilken färgkulör som används ska anges i inbjudan eller i PM/Bulletin.
- Vid användning av så kallade lecablock ska minst två genomborrade lecablock i höjd användas, varselmålade och "fastsatta" i marken utanför vägen med nerborrade snökäppar genom hålen i blocken.
- Målskyltar ska placeras efter kurva, ej i ingång eller i kurvan.
- Samband ska finnas mellan start och mål på alla sträckor samt till sekretariatet.
- Ny teknik kan nyttjas såsom trackingsystem.
- Arrangören ska kunna redovisa bedömning att valt system/metod för samband fungerar, detta redovisas till arrangemangets domare.
- Sjukvårdsutbildad personal ska finnas vid varje SS start.
- Säkerhetsplan ska finnas. *Se RY 17.1.*
- Material för brandskydd, min. 6 kg pulver eller kolsyresläckare, ska finnas vid start- och målplatsen för SS samt vid särskilt riskfyllda platser.

RY 17.4 Medelfart på SS

- Tävlingsledningen ska före tävlingen förvissa sig om att föreskriven maximal medelhastighet inte kan överskridas.
- Maximal tillåten genomsnittsfart är 121 km/tim.
- Överskrids denna gräns av något ekipage, ska sträckan noteras i domarrapporten och en åtgärdsplan upprättas innan berörd sträcka åter får användas.
- Detta ska bevakas av Sportgrensansvarig (SGA).

Lokalnivå

Se [Lokaltävling RY 17.4](#)

RY 17.5 Föråkare

- Tävlingsarrangören ska utse en person i tävlingsledningen att ansvara för tävlingens föråkardel.
- Föråkarnas körning är avsedd som en sista kontroll av tävlingsbanan och uppövning av funktionärerna till enhetligt arbete enligt instruktionerna.
- Såväl förare som kartläsare ska vara rutinerade och väl förtrodda med tävlingsuppläggningsen.
- Förare ska inneha förarlicens, (Juniorlicens inte tillåten), medan kartläsare ska inneha Förar-, Kartläsar- och/eller Co-driverlicens.
- Om utrustad Rallybil används ska den förbesiktigas och följa gällande reglemente **RY-T**, samt förare och kartläsare/Co-driver ska bära föreskriven personlig utrustning.
- Om standardbil används ska den vara utrustad med förbandskudde, 2st varningstrianglar och vintertid 2st snöskyfflar.
- Trippmätare bör finnas.
- Vid notad tävling ska minst ett av föråkarekipagen besitta goda erfarenheter av tävlande efter arrangörsnoter.
- Detta ekipage ska göra en sista kontroll av att arrangörsnoterna är riktiga. Båda i besättningen i detta ekipage måste inneha co-driverlicens.
- Dessutom ska minst ett ekipage kontrollera uppgifterna i Roadboken.
- Det är en fördel om kommunikationsradio finns och då gärna med direktkontakt med tävlingsledningen.
- Rekommenderas att minst ett av föråkarekipagen har siren och blinkljus (eller motsvarande).
- Märkning och ordningsföljd: 000, 00 och 0, alternativt 903, 902, 901, dvs. nedräkning.
- Tävlingsnummer placeras på samma plats som på övriga ekipage.
- Ordningsföljden ska om möjligt bibehållas tävlingen igenom.
- Första tävlande får inte starta på SS förrän minst en föråkare nått sträckans mål.
- Tävlingsledning kan till en speciell föråkare uppdra att kontrollera tveksamma avåkarställen där provkörning med hög hastighet på avlyst väg kan vara till hjälp.
- Sådan föråkare kan även avgöra eventuella tillkommande varningsmärken på grund av förändringar i vägbanan tävlingsdagen (typ svallis).
- Föråkaren ska via Målchef meddela till TK-chef-start för upprättande av kvitteringsmeddelande.

Riksnivå

- Minst ett av föråkarekipagen ska ha siren och blinkljus (eller motsvarande).

RY 17.6 Efteråkare, Sweeper Car

- Efteråkarens uppgift är att "rensa banan" det vill säga tillse att eventuella tävlande som brutit på en specialsträcka inte fortsätter köra i tävlingstempo.
- Under inga omständigheter får efteråkaren passera ett stoppat tävlingsekipage utan att efterhöra vad som hänt!
- Att bärga bilar som kört av är inte efteråkarens uppgift.
- Notera att efteråkaren inte stänger sträckan, det gör sträckchefen, utan bara meddelar denne att sträckan är klar att stänga.
- Ingen funktionär får lämna sin plats bara för att efteråkaren passerat deras position.
- Likaså ska efteråkaren tillse att inga ekipage "försvinner" på transportsträckor eller avviker från tävlingsbanan.
- Ingen tävlande får starta efter att efteråkaren startat på en SS.
- Efterårbilen ska, på avsett ställe där startnummer är placerade, vara markerad med endera en schackrutig flagga eller bokstäverna "SC".
- Efteråkaren ska starta en minut efter sista tävlande och så långt möjligt hålla den tiden.
- Sträckschefen ska sedan snarast meddela alla funktionärer efter SS att den är stängd.

Lokalnivå

Se [Lokaltävling RY 17.6](#)

RY 17.7 Om olyckan är framme

Se [G 23.0](#)

RY 18.0 ANLÄGGNINGEN OCH BANAN

RY 18.1 Banbestämmelser

Hänvisning till vid varje tid gällande myndighetsbestämmelser:

- Trafikförordningen (1998:1276) <http://www.notisum.se/rnp/sls/lag/19981276.HTM>
- Kapitel 3, 84 § (Tävling på väg); Kapitel 10, 1 §, 2 §, 3 §, 6 § (Lokala trafikföreskrifter mm).
- [https://www.transportstyrelsen.se/TSFS/TSFS 2018_2.pdf](https://www.transportstyrelsen.se/TSFS/TSFS%202018_2.pdf)

RY 18.2 Banbesiktning

- Tävlingsledaren ska kontrollköra banan i god tid före tävlingen.
- Uppgiften kan delegeras till andra för uppgiften lämpliga personer.
- Vid denna kontroll ska samtliga kontrollplatser finnas utmärkta på lämpligt sätt samt en Roadbook i koncept för eventuell justering.

RY 18.3 Banunderhåll / preparering.

- Arrangören har ansvar för banan och ska tillse att den besiktigas före och efter tävling.
- Tävlingsledningen ska före och efter tävlingen inspektera tävlingssträckorna samt efter tävlingen iordningställa vägarna i enlighet med gjorda överenskommelser med respektive markägare/väghållare.
- Om detta inte sker kan SDF/SBF för viss tid avstänga arrangerande klubb från rätten att anordna tävlingar.

RY 18.4 Bestämmelser för Trp och SS/SP

- Banan kan bestå av en eller flera specialsträckor och transportsträckor.
- Varje besättning erhåller en Roadbook innehållande en detaljerad och tvingande vägbeskrivning av banan vilken måste följas.
- Varje avvikelse ska rapporteras till tävlingsledningen för beslut.
- Besättningen ska följa den bansträckning som föreskrivs i Roadboken, utan att lämna den bestämda vägen eller fastställda serviceområden/platser/-zoner om inte tävlingsledningen beslutar om detta i händelse av olycka eller force majeure.

RY 18.5 Tidkontroller, TK

- Kontrollbordet/-bilen ska alltid vara placerat på höger sida i körriktningen.
- Platsen ska väljas så att trafiksäkerheten tillgodoses och att omkörning i kontrollen är möjlig.
- Lämplig avspärrning ska alltid vidtas för publik.
- Målkontroll, förvarningsskylt ska uppsättas ca 150 meter före mål. Målet ska markeras med målskyltar.
- Vid mål på SS ska tidtagning ske då bilens första karosseridel passerar mållinjen mellan målskyltarna.
- Tidtagning kan ske med fotocell eller manuellt. Tidtagaren ska befinna sig vid mållinjen.
- Förmedling av aktuell tid till stopplinjen kan ske med hjälp av telefon, radio eller annan överföring.
- Mellan mål och platsen för tidsskrivningen ska finnas en uppbromsningssträcka, där den tävlande är förbjuden att stanna (Kontrollzon).
- Uppbromsningssträckan ska vara markerad med s.k. järnvägsskyltar ("3", "2", "1"), på båda sidor om vägen och bör vara rak och väl tilltagen.
- Målexpeditionen ska placeras på höger sida vid stopplinjen.
- Sedan den tävlande meddelats erhållen tid ska han omedelbart lämna platsen.
- Start- och målkontroll på SS ska normalt vara placerade ca 300 meter från icke avstängd väg.
- Intervalltidtagning/reservtidtagning ska tillämpas vid såväl start som mål.
- Intervalltidtagning gäller som officiell tid om huvudtidtagningen skulle haverera.

Lokalnivå

Se [Lokaltävling RY 18.5](#)

RY 18.6 Hastighet på transportsträcka

- Tidtagning på transportsträcka ska ske från Etappstart/start SS till ankomst TK påföljande SS/Uppehåll, eller mellan två (2) TK, (vid t.ex. service UT/IN).
- Detta innebär att i tiden inräknas körtid på SS, (varvid arrangören använder en tänkt körtid för normalekipaget), expeditionstid vid mål, tiden på transportsträckan samt eventuell tid för service.
- Vid fastställande av medelhastigheterna för transportsträckor ska hänsyn tas till respektive vägars beskaffenhet samt övriga omständigheter såsom årstid och väderleksförhållanden. På sträcka som passerar tätbebyggda områden eller andra hastighetsbegränsningar ska tidstillägg göras så att sträckan inte blir utslagsgivande.
- Se även Trafikverkets regler om tillstånd till tävling med motorfordon på väg, [RY 18.1](#)
- Rekommendation för beräkning av idealtid vid tidtagning Start på SS till ankomst nästa TK/Uppehåll:
Beräkna tiden för trp med 45-60 km/tim genom samhälle mm med 50 km/tim + 1 min/km + 1 minut expeditionstid + minst 5 minuter för service + medelfart på SS ca. 90 km/tim eller vid en känd SS tid enligt tidigare erfarenheter.

Transportsträckor utan tidtagning, gäller endast RS.

- Maxtiden för hela tävlingen beräknas efter 30 km/tim på transportsträckorna + beräknad körtid för SS/SP.
- När uppehåll inlägges ska maxtid anges till uppehållet och ny maxtid anges mellan uppehållet och slutmålet.
- Tävlade ska köra i samma rytm som den övriga allmänna trafiken och får inte avvika från den i körorden (Roadbooken) angivna färdvägen.
- Tävlade bör bibehålla sin inbördes startordning under hela tävlingen; och
- Överskriden maxtid medför uteslutning från prisbedömning.

RY 18.7 Bestämmelser för Specialsträcka

- Med specialsträcka (SS) menas delsträcka i Rally- eller Rallyspecial tävling med start och mål på skilda platser och där tidtagning sker per sekund, i vissa fall även del av sekund.
- SS ska vara pilad, likaså in- och utfart från sträckan.
- SS får inte arrangeras mindre än att densamma avstängts för andra trafikanter av tillståndsgivande myndigheter, t.ex. Länsstyrelsen.
- Arrangör, som vintertid utnyttjar SS med en längd av 10 km eller mer, rekommenderas att anordna omkörningsmöjligheter på sträckan.
- Cirka 100 meter före sådan omkörningszons början ska lämpliga förvarningsskyltar sättas upp.
- En SS bör vara maximalt 30 km lång.

RY 18.8 Bestämmelser för Specialprov vid Rallyspecial

- Specialprov, SP är en tävlingssträcka där tävlingsbilen kan köra på samma bana åt båda håll, endast en bil i taget.
- Om start- och målmetod arrangeras på annat sätt än vad som sägs nedan ska det framgå av Roadbook eller färdbeskrivning.
- För SP gäller i tillämpliga delar bestämmelserna för SS.
- Senast före start på tävlingen ska de tävlade erhålla detaljskisser över prov, varvid färdvägen ska vara inritad.
- När det i SP ingår vändplats, ska denna vara markerad med skyltar "Vändpunkt", en på var sida om vägen.
- Hela bilen ska passera den tänkta linjen mellan skyltarna. Förvarningsskylt ska uppsättas före vändplats.
- Samband ska alltid finnas mellan vändpunkt och start- och målplats.

Dagtidsarrangemang

- När synkontakt inte finns över hela provets längd ska ytterligare samband upprättas.
- Kan hinder inläggas, så att de tävlandes maxhastighet inte överskrider gällande bashastighet, behöver arrangören inte söka dispens från hastighetsbegränsning.

Påkört hinder

- Av arrangören utställda hinder ska ha sin ytterkontur markerad på marken med färg eller på annat permanent sätt.
- Hindret ska anses påkört då det flyttas till någon del utanför denna ytterkontur.

Utformning start och målplats se bilaga [Rally skisser/skyltning](#)

RY 19.0 TÄVLINGENS AVSLUTANDE

Tävlingen anses avslutad när kontroll vid slutmålet har dragits in.

RY 19.1 Prisutdelning

- Prisutdelning sker efter det att resultatlistan fastställts och offentliggjorts.
- Prisutdelning kan också ske på en preliminär resultatlista, om det sker ska det framgå tydligt vid prisutdelningen att så är fallet.
Arrangören utformar prisutdelning och resultatgivning efter de förutsättningar som gäller för respektive tävling.
- Vid tävling med tillståndet utfärdat av SDF ska resultatlista insändas till SDF inom 3 dagar efter slutförd tävling.
- Det åligger arrangören att inom 3 dagar efter slutförd tävling sända resultatlistan till domarna, tävlingsdeltagarna (anmälare, förare/Co-driver) och deras klubbar.

RY 19.2 Riksnivå

- Gällande Förbundsmästerskap, se Årsvisa SM/JSM - RM bestämmelser från SBF.