



Tävlingsregler FOLKRACE,

FR 2024

Detta dokument innehåller tävlingsregler för Folkrace uppdelat i två avsnitt:

- A. Tävlingsregler Folkrace
- B. Arrangera en tävling Folkrace

I dokumentet finner du bara de specifika tävlingsreglerna för sportgrenen.
Regler som gäller för alla sportgrenar finner du i "Gemensamma regler"

Punkter med röd, understruken text har fått ändringar sedan den förra utgåvan: januari 2021

A. Tävlingsregler Folkrace, FR.....	4
FR 1.0 DEFINITION AV SPORTGRENEN FOLKRACE, FR	4
FR 1.1 Bilklasser	4
FR 1.2 Reklam.....	4
FR 1.2.1 Reklam på tävlingsfordon	5
FR 1.3 Tävlingsformer	5
FR 1.3.1 Förarklasser	5
FR 1.3.2 Tävlings genomförande Folkrace	5
FR 1.4 Tävlingslicens	6
FR 2.0 ANMÄLAN	6
FR 2.1 Förarens ansvar.....	6
FR 2.2 Anmälan av tävlingsfordon	6
FR 2.3 Inställd eller uppskjuten tävling	7
FR 3.0 DEPÅER	7
FR 3.1 Parkeringsdepå.....	7
FR 4.0 ADMINISTRATIV INCHECKNING	7
FR 4.1 Incheckning vid festivaler/flerdagarsarrangemang.....	7
FR 5.0 TÄVLINGSBESIKTNING	7
FR 6.0 FÖRARSAMMANTRÄDE	7
FR 7.0 TÄVLINGSKÖRNING FOLKRACE, FR.....	8
FR 7.1 Träning i samband med tävling.....	8
FR 7.2 Heatindelning.....	8
FR 7.2.1 Kvalificering	8
FR 7.3 Finaler	9
FR 7.3.1 Parc Fermé.....	9
FR 7.4 Start.....	9
FR 7.5 Tjuvstart	9
FR 7.6 Omstart	10
FR 7.7 Kommunikation.....	10
FR 7.7.1 Startnummer	10
FR 7.7.2 Flagg/ljussignaler	10
FR 8.0 TÄVLINGSBESTRAFFNING	11
FR 8.1 Förseelser och påföljder under tävling	11
FR 8.2 Protester och tidsfrister under tävling	12
FR 8.2.1 Protest mot tävlingsbestraffning	12
FR 8.2.2 Överklagande mot domarbeslut.....	12
FR 9.0 RESULTAT	12
FR 9.1 Under tävling.....	12
FR 9.2 Efter tävling	12
FR 10.0 TÄVLINGENS AVSLUTANDE	12
FR 10.1 Priser	12
FR 10.2 Prisutdelning	12
FR 10.3 Anbud.....	13
FR 10.4 Anbudsgivning.....	13
FR 10.5 Protest föranledd av anbudsförfarande.....	15

B.	Arrangera tävling Folkrace, FR	16
FR 11.0	ANSÖKAN OM TÄVLING/TRÄNING.....	16
FR 12.0	ANSÖKAN OM TÄVLINGS- OCH TRÄNINGSTILLSTÅND	16
FR 12.1	Övriga tillstånd	16
FR 13.0	TÄVLINGSORGANISATION.....	16
FR 13.1	Funktionärer.....	17
FR 13.2	Befattningar och licenskrav.....	17
FR 13.2.1	Fortbildningskrav Funktionärer	18
FR 13.2.2	Distriktsbefattningar Folkrace.....	18
FR 13.3	Funktionärens klubbtilhörighet	18
FR 13.4	Domarordförande/Jury	19
FR 13.5	Domare	19
FR 13.6	Teknisk Kontrollant	19
FR 13.7	Tävlingsledare	19
FR 13.7.1	Biträdande tävlingsledare	20
FR 13.8	Racecontroller	20
FR 13.8.1	Biträdande Racecontroller	20
FR 13.9	Teknisk Chef	20
FR 13.10	Administrativ Chef	20
FR 13.11	Banchef	21
FR 13.12	Säkerhetschef	21
FR 13.13	Miljöchef.....	21
FR 13.14	Faktafunktionär	21
FR 13.15	Posteringschef	21
FR 13.16	Starter	21
FR 13.17	Depåansvarig	22
FR 13.18	Speaker	22
FR 14.0	TÄVLINGSINBJUDAN	23
FR 14.1	Arrangörens ansvar.....	24
FR 14.2	Inställd eller uppskjuten tävling/avkortad tävling.....	24
FR 15.0	ANMÄLAN	24
FR 15.1	Administrativ incheckning.....	24
FR 16.0	TÄVLINGSBESIKTNING OCH TEKNISKA KONTROLLER	24
FR 16.1	Tävlingsbesiktning.....	24
FR 17.0	SÄKERHET.....	25
FR 17.1	Om olyckan är framme.....	25
FR 17.2	Säkerhetsutrustning.....	25
FR 17.3	Säkerhet vid posteringarna	25
FR 17.4	Säkerhet vid träning	25
FR 17.5	Prova Bilsport.....	25
FR 18.0	ANLÄGGNINGEN OCH BANAN.....	25
FR 18.1	Banbestämmelser	25
FR 18.2	Besiktning av Folkracebana.....	25
FR 19.0	TÄVLINGENS AVSLUTANDE	25
FR 19.1	Prisutdelning	25
FR 19.2	Åtgärder efter tävling.....	26

A. Tävlingsregler Folkrace, FR

Detta avsnitt beskriver regler och rutiner för dig som tävlande. Som tävlande är det ditt ansvar att följa:

- Bilsportens gemensamma regler.
- Bilsportens styrande dokument.
- Sportgrenens tävlingsregler avsnitt A och B.
- Sportgrenens tekniska regler.
- Arrangörens tillägsregler i inbjudan och PM.

Biltävlingar har funnits nästan lika länge som det funnits bilar. Folkrace uppfanns i Finland och under vintern 1981 kördes de första provtävlingarna i Sverige. Vid halvårsskiftet 1981 fanns det första reglementet skrivet och innan året var slut hade 63 tävlingar körts.

FR 1.0 DEFINITION AV SPORTGRENEN FOLKRACE, FR

Folktrace är en tävling på sluten bana med varierande grus- asfaltunderlag. Banan ska vara besiktad och godkänd av banbesiktningsman för Folktrace. (Hastigheten ska inte överstiga 80km/h) Alla tävlingsfordon är till salu för 11000 kr efter avslutad tävling, plus 400 kr i administrativ avgift per anbud. Startavgiften får inte vara högre än 400 kr.

Målsättningen är att:

- Möjliggöra deltagande för alla med intresse för motorsport.
- Tävlingsbestämmelser och tekniska regler ska skapa möjlighet för deltagarna att tävla under lika förhållanden och med en rimlig ekonomisk insats.
- Hålla arrangemangen på en sådan kostnadsnivå att alla kan utöva, arrangera eller som åskådare titta på tävlingarna.
- Inte arrangera någon form av rikstäckande mästerskap i folktrace.

Syftet

- Strävan ska vara att hålla kostnaderna nere både för tävlande, arrangörer och publik.
- I syfte att hålla nere kostnader för de aktiva och undvika extrema tävlingsfordon är alla deltagande tävlingsfordon till salu efter tävling genom ett anbudsförfarande och till ett fastställt pris enligt regler för anbud nedan.
- I och med att alla tävlingsfordon som deltar är till försäljning efter tävling, undviks överdriven trimning och därmed ökade kostnader, för de tävlande.
- Nya varianter med användandet av Folkracebil ska alltid sanktioneras av Folkraceutskottet.

FR 1.1 Bilklasser

- Folktrace och Folktrace sprint, OBS! Se separat reglemente för sprint.
- Tillåtna tävlingsfordon enligt Tekniska Regler Folktrace, Se [FR-T 1.1](#).

FR 1.2 Reklam

Reklam vid nationella tävlingar

Se [FR-T 1.3](#)

FR 1.2.1 Reklam på tävlingsfordon**Rätten till reklamplats för förbund/arrangör:**

- På framdörrarnas övre del, dörrens bredd x 12 cm.
- På vindrutans överdel, vindrutans bredd x 12 cm.
- Arrangör ska ange i inbjudan eller senast i startbekräftelsen, om dessa reserverade ytor tas i anspråk.
- Får utnyttjas av tävlingsfordonets ägare, om de inte tas i anspråk av förbund eller arrangör.
- Arrangör kan i inbjudan ange om möjlighet till friköp av reklam finns.
- Förbundsreklam kan inte friköpas.

Rätten till reklamplats för den tävlande:

- På tävlingsfordonets karosseriytor, samt på vindrutans överdel med en banderoll på vindrutans bredd x 12 cm om inte platsen tas i anspråk av förbund eller arrangör.

FR 1.3 Tävlingsformer

- Nationell tävling med publik.
- Lokaltävling utan publik och med begränsat antal startande till max 40 st från max 3 klubbar.
- Mästerskapstävlingar tillämpas inte. Det är inte tillåtet att låta förare starta i tävlingar beroende på resultat i tidigare/utvalda tävlingar.

FR 1.3.1 Förarklasser

Förarklass	Åldersgräns	Inbjudan till tävling (Arr ansvar)
<u>Tränings Junior</u>	<u>fr.o.m. kalenderåret man fyller 14 år</u>	<u>Frivillig</u>
Junior	fr.o.m. kalenderåret man fyller 15 år	Obligatorisk
Senior	fr.o.m. kalenderår man fyller 18 år	Obligatorisk
Dam	fr.o.m. kalenderår man fyller 18 år	Frivillig
Veteran	fr.o.m. kalenderåret man fyller 50 år	Frivillig

- Som dam eller veteran kan man välja att anmäla sig i senior, ~~dam eller veteran~~ klassen.
- Förarklasserna Dam och Veteran kan slås ihop till Dam/Veteran
- 25 % (1/4) av det totala antalet anmälda ska tilldelas juniorklassen.
- Som förare kan man bara anmäla sig till en klass vid tävling.
- Arrangören reglerar i inbjudan om det är tillåtet att dela tävlingsfordon mellan olika förarklasser, även antal förare per tävlingsfordon kan regleras.
- Juniorer tränar/tävlrar alltid i egen förarklass.

FR 1.3.2 Tävlings genomförande Folkrace

- En tävling består av heatkörning i kvalomgångar och finaler med sammanräkning av uppnådda poäng.

FR 1.4 Tävlingslicens

Se även **G 4.0** och <https://www.sbf.se/forbundet/licenser>.

- Alla nybörjare ska genomgå teoretisk utbildning för att erhålla en tävlingslicens.

För att tävla i Folkrace, krävs att föraren innehar licens enligt nedan

Licentyper	Krav för licens	Licensen gäller för
Nationell licens Senior Från kalenderåret föraren fyller 18 år	Licensutbildning enligt "Ansökan om tävlingslicens" Utbildningen gäller i 18 månader, inom denna tid måste intyget skickas in till SBF för att få ut en Nationell licens. I Sverige är det inget krav på körkort i Folkrace.	Nationella Folkracetävlingar i Sverige och de Nordiska länderna. OBS ! Körkort krävs för tävlande utanför Sverige.
Juniorlicens Från kalenderåret föraren fyller 15 år till och med kalenderåret föraren fyller 17 år.	Licensutbildning enligt "Ansökan om tävlingslicens" Utbildningen gäller i 18 månader, inom denna tid måste intyget skickas in till SBF för att få ut en Junior licens.	Juniorclass inom de Nordiska länderna.
Tillfällig licens	Får utfärdas till förare som tidigare innehaft en Folkracelicens och som har den vilande inom reglerna för vilande licens. En licens kan max vara vilande i 5 år	Uttagen tillfällig licens gäller vid ett tävlingstillfälle. Kan köpas till fritt antal evenemang/tävlingar. Licensen köps via LOTS.

FR 2.0 ANMÄLAN

- En anmälan till en tävling är ett kontrakt mellan föraren och arrangören.
- Anmälan ska göras på [digital anmälingssida](#).
SBF:s blankett, avsedd för Folkrace eller via anmälan online.
- Efteranmälan är tillåtet om det är tillåtet enligt tävlingsinbjudan.
- Arrangören beslutar om en felaktigt ifylld anmälan godkänns. Då gäller samma skyldigheter som för övriga deltagare.
- Gallringsmetod ska framgå av inbjudan. Om fler anmäler sig än arrangören önskar, kan de sättas in som reserver.
- I och med att man har anmält sig till en tävling godkänner man att arrangören offentliggör en anmälningslista.
- Anmälan anses verkställd när anmälan kommit in till arrangören på det sätt som anges i dessa regler.
- Arrangören äger rätt att ta ut en startavgift. Max **400** kr, juniorer max **250** kr.
- Vid efteranmälan äger arrangören rätt att ta ut en extra avgift, max 250 kr.
- Återbud senare än 48 tim. före tävlingens början **innebär skyldighet att erlægga fastställd anmälningsavgift, om inte tävlingsinbjudan anger annat.** ska en administrativ avgift erläggas med 500 SEK.
- Tvist om en anmälan handläggs i första hand av arrangören, se även **G 15.2**

FR 2.1 Förarens ansvar

- Anmäla sig på ~~av förbundet fastställd anmälningsblankett~~ eller digital anmälingssida för Folkrace/Arrangör.
- Anmälan är bindande men kan återkallas före anmälningstidens utgång.
- Om inte [anmälningslista publicerats](#) eller bekräftelse på anmälan tagits emot från arrangören senast tre dagar före tävlingen, ska förfrågan göras till arrangören.
- **Att** delta i tävling till vilken han/hon har anmält sig till och får endast utebli i fall av force majeure.
- Utländska deltagare från Norden ska ha starttillstånd eller en licens som styrker deras deltagande i svenska tävlingar från eget Bilsportförbund.

FR 2.2 Anmälan av tävlingsfordon

- Det tävlingsfordon du ska tävla med måste uppfylla de krav som ställs i det tekniska reglementet. Se **FR.T**

FR 2.3 Inställd eller uppskjuten tävling

- Tävlingsledningen beslutar tillsammans med utsedd domarordförande om tävling måste flyttas, ställas in eller avkortas efter det att inbjudan offentliggjorts.
- Meddelande om inställd, flyttad eller avkortad tävling ska snarast meddelas till de anmälda.
- Ställs tävlingen in ska startavgiften återbetalas i sin helhet.
- Ställs tävlingen in på grund av force majeure kan utsedd domarordförande besluta att arrangören behåller del av startavgifterna. Vid tävling som skjuts upp mer än 24 timmar ska startavgiften återbetalas. ~~arrangören har rätt att behålla en administrationsavgift på max 200 kr~~

FR 3.0 DEPÅER

FR 3.1 Parkeringsdepå

- Ingen provkörning med tävlingsfordon är tillåten. ~~inom parkeringsdepå.~~
- Högsta tillåtna hastighet är gångfart.
- Motordrivna fordon, typ moped eller liknande samt cyklar är förbjudna inom tävlingsområdet. Förseelser rapporteras till tävlingsledaren. Gäller inte arrangörens tjänstefordon samt specialfordon för rörelsehindrade etc.
- Varje tävlingsfordon ska vid ingången till sin depåplats ha en brandsläckare på minst 6 kg, den ska vara väl synlig. Miljökrav enligt **G 6.1**

FR 4.0 ADMINISTRATIV INCHECKNING

Tävlingen startar i och med att incheckningen öppnar.

Vid incheckning ska:

- Mekanikeranmälan lämnas in.
- Tävlingslicens, eventuell anmälarlicens och giltig legitimation kontrolleras. Junior som saknar giltig legitimation måste genom annan person kunna styrka sin identitet.
- Licensklass och klubbtilhörighet ska vara lika som den i anmälan till tävlingen.
- Utlämning av tävlingshandlingar och startnummer ske.

Efter avslutad incheckning omfattas den tävlande och teamets medlemmar fullt ut av gällande tävlingsregler.

FR 4.1 Incheckning vid festivaler/flerdagarsarrangemang

- Kompletterande rutiner och förfarande kan förekomma vid flerdagarsävlingar.
- Avvikande incheckningsrutin ska framgå av inbjudan vid dessa arrangemang.

FR 5.0 TÄVLINGSBESIKTNING

Se även **Tekniska Regler FR-T.**

- Efter administrativ incheckning ska tävlingsfordonet genomgå en säkerhetsbesiktning.
- Besiktningen kan ske vid fast anläggning eller vara ambulerande.
- Tävlingsfordonets ljudnivå ska följa reglerna för Folkrace. Ev mätning ska ske enligt SBF:mätmetod
- Fordonets samtliga förare ska uppvisa all personlig säkerhetsutrustning vid besiktning av fordonet.
- Lista över nya vagnboksanmärkningar ska anslås på officiella anslagstavlan.

FR 6.0 FÖRARSAMMANTRÄDE

Innan sammanträdet ska förare ha gått runt banan. Förarsammanträde med obligatorisk närvaro ska hållas före första start och bör ledas av tävlingsledaren. Behöver ej vara fysiskt. Tid och plats för sammanträdet ska anges i tävlingsinbjudan eller i PM. På förarsammanträdet ska bl. a. behandlas:

- Organisation
- Eventuella ändringar i förhållande till tävlingsinbjudan.
- Säkerhetsfrågor
- Startmetod/åtgärd vid tjuvstart.
- Tävlingens genomförande.
- Genomgång av tillämpning av 2-minutersregeln.
- Hantering av miljö och placering av miljöstationer.
- Alternativspår/ordinarie bana

FR 7.0 TÄVLINGSKÖRNING FOLKRACE, FR

- Endast föraren får befinna sig i tävlingsfordonet vid färd.
- Tävlingsfordon får aldrig köras mot tävlingsbanans riktning under pågående heat.
- ~~— Förare på ordinarie bana företräde om alternativspår används vid tävlingen~~
- Banans karaktär bestämmer vem som har företräde, alternativspåret eller ordinarie banan.
- Det är inte tillåtet att avsiktligt köra på annat tävlingsfordon bakifrån eller från sidan, eller på annat ojuste sätt bereda sig plats på banan.
- Det är inte tillåtet att avsiktligt förhindra omkörning.
- När gul flagg visas är omkörning av annan tävlande förbjuden, tills dess att hinder har passerats. Hastigheten ska sänkas och försiktighet ska iakttas och man får inte minska avståndet till framförvarande tävlingsfordon. Se bilaga G 5.2 Regler gällande flaggor och flagg-/ljussignaler.
- Förare som fått stopp, ~~och inte kan fortsätta, ska på ett säkert sätt omedelbart lämna fordonet och placera sig i säkerhet.~~ Det är inte tillåtet att stå stilla och vänta in målflagg.
- Det är tillåtet att få hjälp av funktionär för att få loss tävlingsfordon som fastnat. Förare får därefter fullfölja heatet.
- Omedelbart efter målgång i heat där rullning skett, ska läkaren/sjuksköterskan uppsökas, som ger klartecken till fortsatt tävlande.
- Vid tekniskt fel får inte hjälp tas av funktionär.
- Om förare släppt bältet under pågående heat, bedöms det som att den tävlande brutit heatet.
- Förare som kör av banan får vid återinträde inte skaffa sig placeringsvinst eller annan fördel.
- Om målflagg visas för tidigt eller om rödflagg visas, kan omstart ske enligt **FR 7.6**.
- Vid för många varv avgör varvprotokoll heatresultatet.
- Så kallad däckrensning genom att spinna loss drivhjul inom tävlingsområdet, depå och startplattan är inte tillåtet.
- Passerar man svart flagga mer än två varv medför det uteslutning ur tävlingen.
- Passerar man teknisk flagga mer än ett varv medför det uteslutning ur heatet.
- Av säkerhetsskäl rekommenderas att man inte rullar tillbaka ett rullat tävlingsfordon med föraren kvar i fordonet.
- Om man vid en flerdagarstävling väljer att låta sitt tävlingsfordon gå på anbud innan finaldagen så har man avbrutit sin tävling och avsagt sig sin rätt till en eventuell finalplats.

FR 7.1 Träning i samband med tävling

- Enskild start, max 3 förare på banan samtidigt. Inget tävlingsmoment får förekomma.
- ~~— Träning förekommer inte under tävling i Folkrace.~~
- ~~— Det finns endast möjlighet att gå runt banan innan förarsammanträdet.~~

FR 7.2 Heatindelning

- Antal samtidigt startande begränsas av gällande banlicens, dock max 6 st i bredd.

FR 7.2.1 Kvalificering

- Lottade kvalomgångar med poäng och särskiljning enligt inbjudan
- Antalet kvalomgångar för aktuell tävling ska framgå i tävlingsinbjudan.
- ~~Kvalen genomförs enligt resultat från lottning av anmälda förare.~~
- ~~Endast förare som blivit målflaggade erhåller poäng.~~
- Heatet avslutas senast två minuter efter att segraren gått i mål.
- Resultatet av kvalomgångar leder fram till finaler.
- Brutet heat 1p, svartflagg och ej start 0p.
- ~~Tabellen visar ett exempel på kvalomgångar.~~

FR 7.3 Finaler

- Arrangören beslutar om antal finalheat, vad som gäller för aktuell tävling ska framgå i tävlingsinbjudan.
- Plats i finaler baseras på sammanlagt inkörda poäng i kvalheat. Poängberäkning och kvalificeringsmetod ska framgå i tävlingsinbjudan.
- Vid lika poäng ska metod för särskiljning framgå av inbjudan.
- Förare som kvalificerat sig till final men inte startar placeras sist i sin final.
- Förare har valmöjligheten att avsäga sig sin plats i final, då flyttas den förare som är först på tur utanför aktuell final upp.
- Förare som avsäger sig sin finalplats måste meddela tävlingsledningen detta senast 15 minuter efter att delresultatlista från sista omgången anslagits.
- Den som avsäger sig sin plats hamnar på platsen först utanför final i resultatlistan. Är det flera som avsäger sig sina platser avgör delresultatet placeringen.
- ~~Om två eller flera förare bryter finalen placeras de efter vem som kom längst.~~
- Förare som inte fullföljer sin final, placeras i resultatlistan efter antalet körda varv.
- Skulle två eller flera förare ha kört samma antal varv, placeras de i resultatlistan i den ordning de senast passerade mållinjen. Är det första varvet placeras de i resultatlistan i den ordning de kvalade in till finalen.

FR 7.3.1 Parc Fermé

- Parc fermé används inte i folkrace, dock ska tävlingsfordonet finnas kvar i depå enligt regler för anbudsgivning, se [FR 10.3](#) och [FR 10.4](#).

FR 7.4 Start

- Det är deltagarens ansvar att i god tid vara framme vid den markerade startuppställningsplatsen och vara klar för start i sitt tävlingsfordon.
- Från det att tävlingsfordonet infunnit sig på startplattan, är inget mekande tillåtet och hjälp från andra än startpersonal är inte tillåtet.
- Om deltagaren är sen ställs denne under 2-minuters regel efter ~~tävlingsledarens~~ tävlingsledningens beslut.
- Detta meddelas via högtalare eller ljudsignal och betyder att deltagaren har 2 minuter på sig att infinna sig till startuppställningsplatsen.
- Om deltagare med tävlingsfordon inte infunnit sig inom denna tidsfrist, kommer denne att nekas start. Eventuell reserv kan gå in i tävlingen efter det att ordinarie deltagare frånsagt sig sin plats eller kommit för sent till startuppställningsplatsen.
- Då deltagaren ställt upp på sin plats på startplattan står han/hon under starterns kommando.
- När tävlingsfordonen är uppställda på resp. startplatser visas **"Ready to Race"**-skylten, i och med detta ska den tävlande vara klar för start.
- Startmetod ska framgå av tävlingsinbjudan, exempelvis ljussignaler rött respektive grönt ljus alternativt blå gul nationsflagga.
- Under startmomentet får förare inte korsa de linjer som markerar körfälten på startplattan.

FR 7.5 Tjuvstart

- Av tävlingsledningen utsedd faktafunktionär beslutar om tjuvstart har skett.
- Rödfläggning av heat efter tjuvstart ska vara gjord innan varv nr 2 påbörjats.
- Vid tjuvstart gäller omstart.
- Endast en förare per starttillfälle kan bestraffas för tjuvstart.
- Föraren meddelas via observationsflagga.
- Reserver får inte sättas in vid omstart.
- Bestraffningsåtgärd ska anges i tävlingsinbjudan. ~~Om inget annat anges, gäller omstart.~~

FR 7.6 Omstart

- Omstart av heat kan ske på beslut av tävlingsledare om heatet blivit avflaggat för tidigt.
- Heat kan stoppas av säkerhetsskäl, eller för att flera tävlingsfordon utgår i första delen av banan efter start eller p.g.a. tjuvstart. Vid stopp av heat visas rödflagga vid alla posteringar.
- Rödflaggan betyder att allt tävlande upphör och att förarna sänker farten och under största uppmärksamhet, samtidigt som man är beredd att omedelbart stanna, fortsätter till startplattan eller till annan anvisad plats för vidare instruktioner.
- Alla eventuella bestraffningar under heatet kvarstår inför omstarten.
- Förare som fått svartflagg får inte starta om.
- När tävlingsledaren bedömer att banan är klar och posteringarna kvitterat detta, kallas deltagarna till ny start samtidigt som 2-minuters regeln inträder.
- Om inte deltagare med tävlingsfordon infunnit sig inom de 2 minuter, eller om fordonet underkänts vid teknisk kontroll, kommer deltagaren att nekas start.
- Vid omstart placerar sig deltagarna på den startposition man hade. Deltagare som inte kan komma till omstart ska inte ersättas av reserv.
- Den som orsakat incidenten och deltagare som visar minsta tecken på skada ska vägras delta i omstarten. Beslut tas av tävlingsledningen.
- Omstart sker enligt arrangörens anvisning. Endast heat som redan står uppställt på startuppställningsplatsen får köras före.
- ~~Inget mekande får göras på tävlingsfordonen mellan avflaggning och omstart. Dock är det tillåtet att fylla på vätskor, såsom bränsle och spolarvatten. Detta ska ske på av arrangören anvisad plats.~~

FR 7.7 Kommunikation

- Kommunikation under tävling sker med flaggor, skyltar och ljussignaler.
- För att kunna kontrollera och övervaka banan, medverka till förarnas säkerhet och upprätthålla respekten för tävlingsreglerna, kommunicerar tävlingsledaren, dennes biträdande samt banans funktionärer med förarna under tävling med olika typer av signaler.

FR 7.7.1 Startnummer

- Tävlingsnummer ska vara svarta på kontrasterande botten. Min. höjd ska vara 20 cm och de ska placeras enligt arrangörens anvisning.
- Tävlingsnummer ska tillhandahållas kostnadsfritt av arrangören.
- När förare delar tävlingsfordon ska fordonets samtliga förare ha samma startnummer.
- När flera förare delar tävlingsfordon och fordonet har mer än ett startnummer, ska den vara försedd med samtliga kompletta startnummer, de startnummer som inte är aktuella för heatet ska vara överkryssade.

FR 7.7.2 Flagg/ljussignaler

Se G 5.2 Flaggor

Följande flaggor används inte i Folkrace.

- Blå, Gul/röd, Blå/röd

Teknisk flagga

- Visas jämte förarens nummer p.g.a. tekniskt fel på tävlingsfordonet, som innebär en säkerhets- eller miljörisk.
- Föraren ska då lämna banan.
- Svängande flagga betyder omedelbar fara, och föraren ska stanna tävlingsfordonet.
- Delas flaggan ut vid målgång så erhåller föraren poäng enligt den placering den har vid passerande av mållinjen.

Vit flagga/ljus

- Tjänstefordon på banan efter avslutat heat.
- Behöver ej vara svängande.

FR 8.0 TÄVLINGSBESTRAFFNINGSe även **G 15**.**FR 8.1 Förseelser och påföljder under tävling**

Tävlingsledaren utdömer tävlingsbestraffningar under pågående tävling.

Gällande bestraffningsskala:

Förseelse	Bestraffning	Påföljd
Fordonet/personlig utrustning överensstämmer inte med reglerna.	Enligt FR-T	Den tävlande nekas start.
Försen till startuppställning, 2-minutersregel.	Enligt FR 7.4	Den tävlande nekas start.
Vid den första tjuvstarten i kval/final.	Enligt FR 7.5	Observation. eller enligt inbjudan <u>Tillgängliga bestraffningsåtgärder</u> <u>- 1 extra varv i alternativspår eller</u> <u>- Max 2 poängs avdrag.</u>
Vid den andra tjuvstarten av samma tävlande i kval/final.	Enligt FR 7.5	Uteslutning ur heat.
Använt framförvarande tävlingsfordon som broms.	Enligt FR 7.0	<u>Tillägg/avdrag av poäng eller placering,</u> <u>alternativt</u> uteslutning ur heat.
Avsiktligt köra på annat tävlingsfordon.	Enligt FR 7.0	<u>Tillägg/avdrag av poäng eller placering,</u> <u>alternativt</u> uteslutning ur heat.
Avsiktligt hindrat medtävlande att köra om.	Enligt FR 7.0	<u>Tillägg/avdrag av poäng eller placering,</u> <u>alternativt</u> uteslutning ur heat.
Kör utanför banan med avsikt att tjäna placering.	Enligt FR 7.0	<u>Tillägg/avdrag av poäng eller placering,</u> <u>alternativt</u> uteslutning ur heat.
Hög hastighet till och från tävlingsbanan samt i depå.	Enligt FR 3.1	<u>Minst</u> 1500 kr i straffavgift.
Ej kört alternativspår.	Enligt FR 7.0	Uteslutning ur heat.
Om giltig vagnbok saknas vid ägarbyte	Enligt FR 10.3	Se FR-T 1.5
Tävlingsfordonet finns inte kvar på tävlingsområdet när anbudet har offentliggjorts.	Enligt FR 10.4	<u>Förbundsansmälan snarast för vidare</u> <u>påföljder med begäran om avstämning</u> <u>under utredning. 25 000 kr i straffavgift.</u>
Ej respekt för gulflagg.	Enligt FR 7.0	<u>Tillägg/avdrag av poäng eller placering,</u> <u>alternativt</u> uteslutning ur heat.
Vid grov förseelse.		Diskvalifikation
Passerat svartflagga mer än två varv.	Enligt FR 7.0	Diskvalifikation
Däckrensning	Enligt FR 7.0	Uteslutning ur heat.
Avsaknad av fungerande brandsläckare.	Enligt FR 3.1	500 kr i straffavgift.
Passerat teknisk flagga mer än ett varv.	FR 7.0	Uteslutning ur heat.
<u>Avsaknad av tät presenning samt bortplockning</u> <u>av presenning innan tävling är slut.</u>	<u>Enligt G 6.1</u>	<u>1500 kr i straffavgift.</u>

FR 8.2 Protester och tidsfrister under tävling

Protest gällande	Delges senast
Medtävländes behörighet	1 timme före första tävlingsheat
Tävlingens genomförande	1 timme före första tävlingsheat
Beslut av Teknisk Chef	15 min efter beslutet delgivits
Fel och oegentligheter efter genomfört tävlingsheat	15 minuter efter <u>anslagen tid på</u> fastställt och signerat delresultat i tävlingsheat
Placering i resultatlistan	Delresultat 15 minuter och slutresultat 30 minuter efter offentliggörandet av preliminära resultatlistan
Tävlingsfordons behörighet	30 minuter efter offentliggörandet av preliminära resultatlistan
Anbud	15 minuter efter anbudet har dragits

FR 8.2.1 Protest mot tävlingsbestraffningSe [G 15.2](#)**FR 8.2.2 Överklagande mot domarbeslut**Se [G 15.3](#)**FR 9.0 RESULTAT****FR 9.1 Under tävling**

- Arrangören ska upprätta preliminära resultatlistor och anslå dessa på angiven plats enligt tävlingsinbjudan/PM.

FR 9.2 Efter tävling

- Arrangören upprättar och fastställer slutresultatet för tävlingen och anslår resultatlistan på angiven plats enligt tävlingsinbjudan.
- Resultatlistan ska omfatta förarens namn, klubb och anmälare. Anmälares namn ska alltid uppges i omedelbar anslutning till den tävlande, i program, startlista och resultatlista.
- SDF ska tillställas en resultatlista inom 5 dagar efter slutförd tävling. Vid lokaltävling enligt respektive SDF:s bestämmelser.

FR 10.0 TÄVLINGENS AVSLUTANDE

- Resultatlistan är fastslagen efter det att protesttiden har gått ut.
- Tävlingen i sin helhet är avslutad när sista anbudet har dragits och protesttiden gått ut.
- Förare har rätt att lämna området efter att protesttiden gällande anbud på deras tävlingsfordon gått ut.
- Förare som inte har anbud på sitt tävlingsfordon har rätt att lämna området efter att protesttiden på anbudens offentliggörande gått ut.

FR 10.1 Priser

- Prissumman är maximerad till **8000** kr/pristagare, eller i varor till motsvarande belopp.
- Om värdet av ett pris överstiger 0,03 prisbasbelopp blir det skattepliktigt. Kontanter är alltid skattepliktiga. Arrangören är skyldig att lämna kontrolluppgift.

FR 10.2 Prisutdelning

- Om prisutdelning sker omedelbart efter A-finalen, ska anbudsförandet vara påbörjat senast 30 minuter efter A-finalens målgång.
- Förare som deltar i prisutdelning som sker i direkt anslutning till tävlingen, ska vara iklädd ren och väl knäppt föraroverall.

FR 10.3 Anbud

- Genom anmälan till tävlingen förbinder sig förare/ägare till tävlingsfordonet att följa de bestämmelser som anges här.
- Efter avslutad tävling är alla tävlingsfordon som varit under starterns kommando till salu.
- Vid flerdagstävling där segrare utses varje dag ska anbudsförfarande ske dagligen, utom när samma arrangör kör två tävlingar dagarna efter varandra och bilen tävlar båda dagarna.
- Vid flerdagstävlingar ska arrangören klargöra i inbjudan vilka regler som gäller för eventuell uppställning under natten.
- Varje fysiskt närvarande person som har giltig folkracelicens, som ska visas, har rätt att lägga ett bud på obegränsat antal tävlingsfordon vid ett och samma tillfälle.
- Varje bil kostar **11 000** kr och varje anbud kostar **400** kr i expeditionsavgift.
- Bilen betalas kontant, med Swish eller motsvarande elektronisk betalningsmetod. Betalningsmetod ska regleras i inbjudan.
- Lämnar tävlingsfordonet området innan alla anbuderna är offentliggjorda ska den tävlande förbundsanmälas snarast för vidare påföljder, med begäran om avstängning under utredning.
- Bestämmelser för anbud ska alltid anslås vid platsen för anbudsgivning eller tryckas i ev. program.
- Depån ska vara tillgänglig för publiken.
- Finaldag stänger arrangören anbudskön 15 min efter att sista finalen gått i mål genom att placera en funktionär sist i kön.
- Vid flerdagstävling med ett anbudstillfälle per dag får anbud lämnas på utslaget tävlingsfordon fram till 15 min efter att fastslagen resultatlista har anslagits (efter protesttiden gått ut).
- Vid anbud på fordon som deltar i olika klasser sparas anbuderna tills fordonet har tävlat färdigt.
- Anbudsgivare äger rätt att undersöka fordonets skick, även under huvar/luckor, från och med att tävlingsfordonet blivit utslaget eller från det att det avverkat sitt sista heat till dess att anbudstiden gått ut.
- Föraren, eller av denne utsedd person, är skyldig att öppna och visa tävlingsfordonet. Även vagnboken ska visas.
- Föraren ska medföra tävlingsfordonets giltiga vagnbok vid anbudsförfarandet.

FR 10.4 Anbudsgivning

För att anbudsgivning och försäljning ska ske på ett rättvist sätt finns följande förordning:

- Om tillståndsgivande myndighet inte tillåter publik att vistas i depån under pågående tävling, ska anbudstiden förlängas till 30 min.
- Inget tävlingsfordon får lastas eller avlägsnas från depåområdet före anbuderna är offentliggjorda och protesttiden gått ut.
- Anbud ska lämnas på plats som är väl utmärkt och lättåtkomlig, alternativt i applikation godkänd av SBF.
- Används inte applikation godkänd av SBF finns anbudslappar att beställa från SBF <https://www.sbf.se/sportgrenar/folkrace/anbudslappar> eller anbudslappar@sbf.se
- Anbudslapparna består av 2 delar som har serienummer, rad för anbudsläggarens namn och ort samt rutor där anbudsläggaren fyller i startnumret på önskat fordon.
- Anbud som lämnats inom föreskriven tid ska handläggas av särskilt utsedda personer. De iordningställer identiska handlingar och behandlar alla anbud på samma sätt (t. ex. ett kuvert per anbud).
- De som handlägger anbuderna har tystnadsplikt fram till anbuderna offentliggjorts.
- När anbudstiden gått ut och hanteringen är klar, ska tävlingsfordon som omfattas av anbud offentliggöras.
- De personer som är utsedda att handlägga anbudsförfarandet samt Tävlingsledare, Racecontroller, Domare och Teknisk chef, äger EJ rätt att lägga anbud.
- Finns mer än ett anbud på ett och samma tävlingsfordon ska lottning ske. Lottning ska utföras av tävlingsledningen eller av denna utsedd person, alternativt i applikation godkänd av SBF.
- Lottdragning får inte utföras av tävlande.
- Lottning ska ske offentligt och alla anbudsgivare ska vara närvarande.
- Förare har inte rätt att kalla fram alla anbudsgivare då flera anbud föreligger på ett och samma tävlingsfordon.
- Vid försäljning av tävlingsfordon ska vagnboken överlämnas till den nye ägaren.
- Tävlingsfordonet ska säljas i det skick det brukats under tävlingen.
- Vid olika alternativ, äger köparen rätt att välja en uppsättning bland använd utrustning.
- Framdäck fram och bakdäck bak. Föraren är den som ska byta till önskade delar.
- Personlig utrustning ingår inte i anbudet.
- Om anbudsläggare inte kommer fram inom 5 min från det att hans eller hennes namn offentliggjorts dras ett nytt bud.
- Vid ogiltigt bud ska nytt bud dras.
- Vid saklig grund har anbudsläggare/förare rätt att begära att Domaren kontrollerar att deras anbud finns med innan dragning.

FR 10.3 ~~————~~ **Anbud**

- ~~— Efter avslutad tävling är alla tävlingsfordon som varit under startens kommando till salu.~~
- ~~— Vid flerdagarstävling där segrare utses varje dag skall anbudsförfarande ske dagligen utom när samma arrangör kör två tävlingar dagarna efter varandra och bilen tävlar båda dagarna.~~
- ~~— Vid flerdagarstävlingar skall arrangören i inbjudan klargöra vilka regler som gäller för eventuell uppställning under natten.~~
- ~~— Varje fysiskt närvarande person som uppnått ålder för att tävla i folkrace har rätt att lägga obegränsat antal bud på obegränsat antal tävlingsfordon vid ett och samma tillfälle med endast EN(1) kontantinsats på 8000 SEK per tävlingsfordon som anbud läggs på. En förare kan istället för kontantinsats använda startbekräftelse eller motsvarande som den har erhållit av arrangerande klubb för att lägga anbud på eget tävlingsfordon.~~
- ~~— Exp. avgiften per bud är 200 SEK som ska tillfalla arrangerande förening.~~
- ~~— Lämnar tävlingsfordonet området innan alla anbuden är offentliggjorda skall den tävlande dömas att betala 25 000 SEK i straffavgift och en anmälan till förbundsbestraffning göras.~~
- ~~— Kontantinsatsen skall vara med kontanter. Genom anmälan till tävlingen förbinder sig förare/ägare till tävlingsfordonet, att följa de bestämmelser som här anges.~~
- ~~— Bestämmelser för anbud ska alltid anslås vid platsen för anbudsgivning eller tryckas i programmet.~~
- ~~— Depån ska vara tillgänglig för publiken.~~
- ~~— Arrangör ska tydligt informera om anbudstidens utgång.~~
- ~~— Samtliga personer som önskar lämna anbud ska kunna visa giltig legitimation. Omyndig person måste ha vårdnadshavarens skriftliga medgivande utom minderårig tävlande med giltig startbekräftelse för anbud på egen bil.~~
- ~~— Vid flerdagarstävling med ett anbudstillfälle per dag får anbud lämnas på utslaget tävlingsfordon fram till 15 minuter efter att resultatlista har anslagits och protesttiden gått ut.~~
- ~~— Vid anbud på fordon som deltar i olika klasser, sparas anbuden tills fordonet har tävlat färdigt.~~
- ~~— Anbudsgivare äger rätt att undersöka fordonets skick, även under huv, från och med att tävlingsfordonet blivit utslaget eller från det att den avverkat sitt sista heat till dess att anbudstiden gått ut.~~
- ~~— Föraren eller av denne utsedd person är skyldig att öppna och visa tävlingsfordonet. Även vagnboken ska uppvisas.~~
- ~~— Giltig vagnbok ska medföras av föraren vid anbudsförfarandet.~~

FR 10.4 — Anbudsgivning

För att anbudsgivning och försäljning ska ske på ett rättvist sätt finns följande förordning:-

- Anbud på i tävlingen deltagande tävlingsfordon får lämnas fram till 15 min. efter att sista heatet avslutats.-
- Om tillståndsgivande myndighet inte tillåter publik att vistas i depån under pågående tävling, ska anbudstiden förlängas till 30 min.-
- Inget tävlingsfordon får lastas eller avlägsnas från depåområdet före det att anbuderna är offentliggjorda och protesttiden har gått ut.-
- Anbud ska lämnas på plats som är väl utmärkt och lättåtkomlig för alla.-
- Anbudsläggaren ska märka anbuderna med samtliga startnummer på önskat tävlingsfordon vid inlämnandet.-
- Anbudslappen ska vara komplett i fyll.-
- Endast följande ska finnas på anbudslappen:-
 - Härmed lägger jag anbud på nummer-
 - Anbudsläggare-
 - Bostadsort-
 - Födelsenummer (de 6 första siffrorna)-
 - Underskrift av vårdnadshavare för omyndig person.-
- Anbud som lämnats inom föreskriven tid, ska handläggas av särskild utsedd person som ska behandla alla anbud på samma sätt.-
- För varje anbud ska identiska handlingar iordningställas, innehållande uppgifter om anbudslämnaren.-
- Arrangören ska försegla anbudskuvertet innehållande kontanter. Det är fritt för arrangören att själv förvara pengarna eller låta anbudsgivaren göra det fram till det att anbuderna offentliggörs.-
- Den som handlägger anbuderna har tystnadsplikt fram till anbuderna offentliggjorts.-
- När anbudstiden gått ut och anbudssekretariatet är klara, ska det offentliggöras vilka tävlingsfordon som omfattas av anbud.-
- De personer som är utsedda att handlägga anbudsförfarandet samt tävlingsledare, racecontroller, domare, teknisk chef, äger EJ rätt att lägga anbud.-
- När samtliga anbud mottagits och behandlats enligt ovan, ska lottning ske om det finns mer än ett anbud på ett och samma tävlingsfordon. Lottning ska utföras av tävlingsledningen eller av denne utsedd person.-
- Lottdragning får inte utföras av tävlande.-
- Lottning ska ske offentligt och alla anbudsgivare ska vara närvarande.-
- Förare har inte rätt att kalla fram alla anbudsgivare då flera anbud föreligger på ett och samma tävlingsfordon.-
- Pengar som ej avhämtats en timma efter anbudsförfarandets avslutande, tillfaller arrangören. Expeditionsavgiften tillfaller arrangören.-
- Vid försäljning av tävlingsfordon ska vagnboken överlämnas till den nye ägaren.-
- Tävlingsfordonet ska säljas i det skick som det brukats under tävlingen.-
- Vid olika alternativ, äger köparen rätt att välja en uppsättning bland använd utrustning.-
- Personlig utrustning ingår inte i anbudet.-
- Om anbudsläggare inte kommer fram inom 5 minuter från det att dess namn offentliggjorts dras ett nytt bud.-

FR 10.5 Protest föranledd av anbudsförfarande

- Protest mot regelbrott enligt **FR 10.3** och **FR 10.4**, och som avser hanteringen av anbud - från inlämningen till dess anbudsgivningen är slutförd - behandlas som ett förenklat protestärende.
- Vem som helst som lagt ett anbud, eller vars anbud inte godtagits, kan lämna en protest enligt denna regel.
- Detta sker genom en muntlig förfrågan till domaren. Denne prövar ensam skälen för protesten.
- Beslut ska omgående lämnas muntligt till den som protesterar.
- Beslut, och skäl för detta, ska snarast anslås på den officiella anslagstavlan.
- Prövningen är utan avgift och beslutet kan inte överklagas.
- Övriga regler för protest kan inte åberopas.

B. Arrangera tävling Folkrace, FR

Detta avsnitt beskriver regler och rutiner för dig som arrangör av tävling, arrangörens ansvar är att ha full kunskap och följa:

- Bilsportens gemensamma regler, G.
- Bilsportens styrande dokument.
- Sportgrenens tävlingsregler avsnitt A och B.
- Sportgrenens tekniska regler.

FR 11.0 ANSÖKAN OM TÄVLING/TRÄNING

- Ansökan om tävling ska ske till respektive distrikt (SDF) eller SBF enligt gällande regler och ansökningstider. Se **G 20**.
- För träningskörning kan ansökan gälla hela året.

FR 12.0 ANSÖKAN OM TÄVLINGS- OCH TRÄNINGSTILLSTÅND

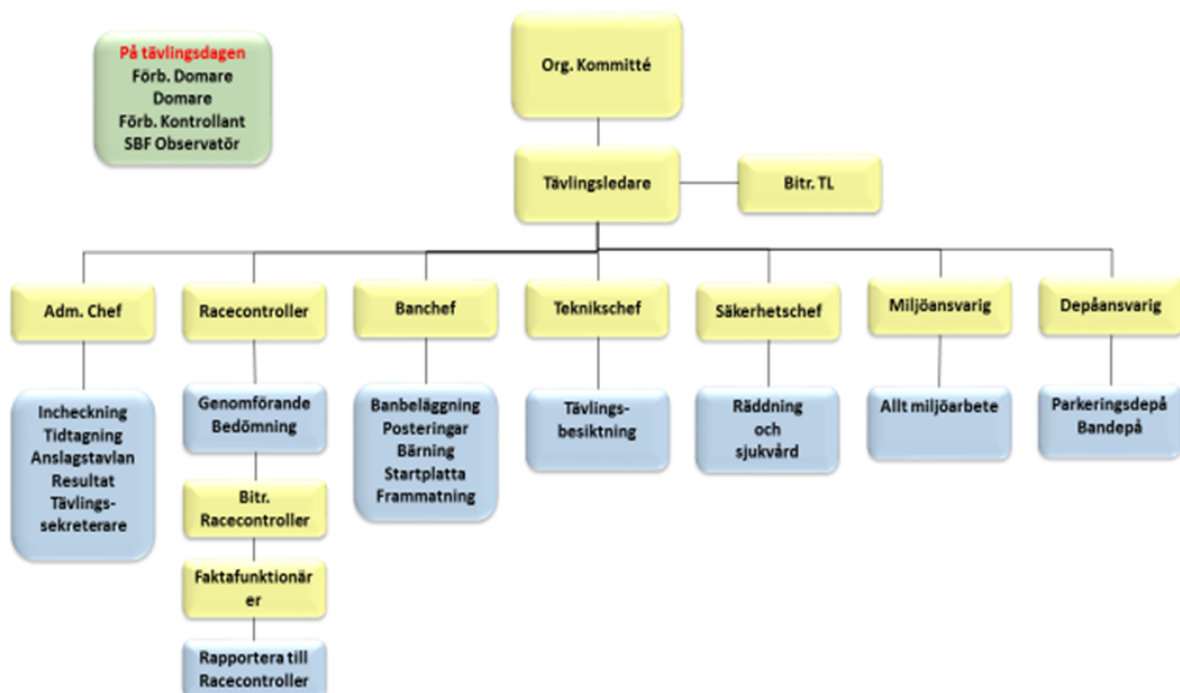
- Tillstånd ska sökas hos SBF/SDF före tränings/tävlingstillfället i enlighet med gällande ansökningstider. Se **G 20**.
- När arrangör ansöker om tävlingstillstånd ska det finnas godkänd banlicens.

FR 12.1 Övriga tillstånd

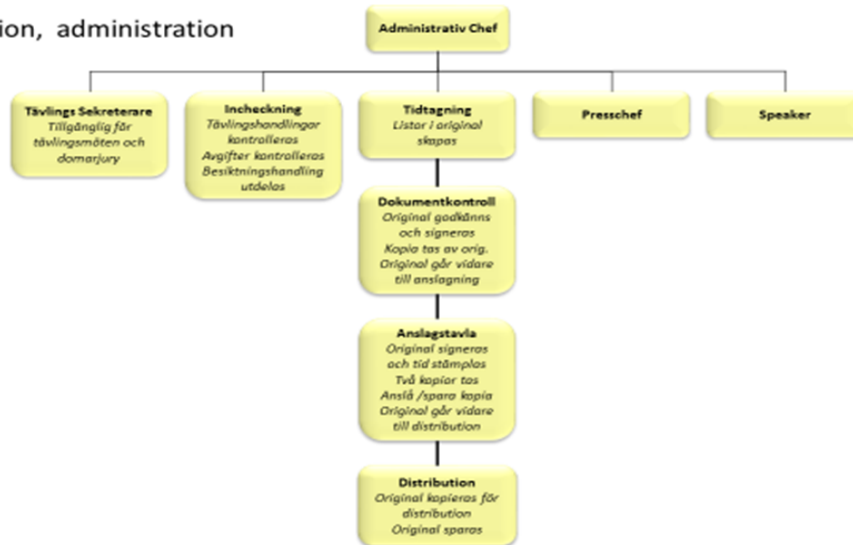
- Innan tävling och träning genomförs ska godkänd banlicens samt nödvändiga myndighetstillstånd från polis, kommun eller länsstyrelse finnas.

FR 13.0 TÄVLINGSORGANISATION

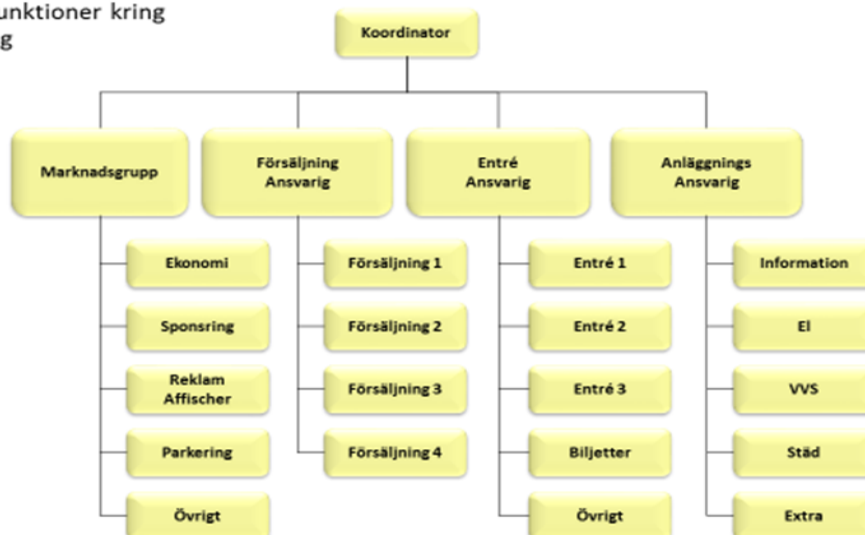
- Ska finnas vid alla tävlingar och minst tre personer ska ingå vid nationella tävlingar, obligatoriska är tävlingsledaren och tekniska chefen.
I figur nedan visas exempel på de funktioner som krävs vid en tävling, en person kan ansvara för flera funktioner.



Organisation, administration



Förslag på funktioner kring arrangemang



FR 13.1 Funktionärer

- Tävlingsfunktionär i chefsposition får inte delta i tävling vid vilken han eller hon tjänstgör.
- Funktionärer får inte lämna officiella meddelanden till andra än domare och tävlingsledare.
- Samtliga funktionärer är underställda tävlingsledaren utom domaren/domarna.
- Tävlingsledaren är ytterst ansvarig för tävlingen och utfärdar erforderliga detaljinstruktioner och delegeringar.
- För att få vara funktionär på eller i anslutning till banan måste man fylla 15 år under kalenderåret.
- Funktionärslicens erhålls genom utbildning och meriter enligt tabell nedan.

FR 13.2 Befattningar och licenskrav

- Nedanstående tabell anger krav för olika befattningar vid tävling.
- De befattningar som angivits med licensklass ska obligatoriskt vara bemannade.
- Utöver ovanstående ska arrangör vid behov utse ytterligare chefsfunktionärer.
- Till chefsfunktionärernas föfogande ska finnas tillräckligt med medhjälpare.
- Som chefsfunktionär får man endast inneha en befattning per tävling.
- Totalbehovet av funktionärer avgörs av tävlingens omfattning.

Befattning	Distriktstävling	Lokaltävling	Licenstag
Domarordförande**	A	A	TL
Domare	A	A	TL
Teknisk kontrollant **			
Tävlingsledare	B	B	TL
Bitr tävlingsledare **	<u>Grund/C</u>	<u>Grund/C</u>	TL
Racecontroller ***	B	B	TL
Bitr Racecontroller **/**	B	B	TL
Teknisk chef	B	B	TE
<u>Bitr Teknisk chef **/**</u>	<u>Grund/C</u>	<u>Grund/C</u>	<u>TE</u>
Administrativ chef	<u>Grund/C</u>	<u>Grund/C</u>	TL
Banchef	<u>Grund/C</u>	<u>Grund/C</u>	TL
Säkerhetschef	<u>Grund/C</u>	<u>Grund/C</u>	TL/TE
Miljöchef	<u>Grund/C</u>	<u>Grund/C</u>	TL/TE
Faktafunktionär	<u>Grund/C</u>	<u>Grund/C</u>	TL/TE
Posteringschef	<u>Grund/C</u>	<u>Grund/C</u>	TL/TE
Starter	<u>Grund/C</u>	<u>Grund/C</u>	TL/TE
Ansvarig ledare träning och prova bilsport	<u>Grund/C</u>	<u>Grund/C</u>	TL/TE

Vid lokaltävling avgör tävlingens uppläggning och omfattning om begränsningar av funktionärer kan göras.

** Ej krav för Folkrace

*** Ej nödvändigt vid Folkrace Sprint

FR 13.2.1 Fortbildningskrav Funktionärer

Chefsfunktionärer såsom Tävlingsledare, Racecontroller, Domare, Tekniker, Vagnboksutfärdare, Banbesiktare samt Förarutbildare ska genomgå fortlöpande utbildning i sportgrenen minst vart tredje år. Utbildningen ska ske i utskottets regi eller av utskottet godkänd utbildare.

FR 13.2.2 Distriktsbefattningar Folkrace

Vagnboksutfärdare

- Utses av sportgrensansvarig/distriktstekniker i respektive distrikt och ska godkännas av utskottet.
- Kravet är lägst B-licens som Folkracetekniker och god kännedom om folkrace, bilbyggande samt CL-kurs för vagnboksutfärdare i utskottets regi minst vart tredje år.
- Kan entledigas från uppdraget av utskottet i samarbete med SGA, vid ej genomförd utbildning eller vid misskötsel av uppdraget.

Förarutbildare

- Distriktet utser person som genomgått pedagogikkurs samt förarutbildarkurs eller domare/tävlingsledarekurs i sportgrenen med lägst tävlingsledningslicens B.

FR 13.3 Funktionärens klubbtilhörighet

- Domarordförande får inte ha licens i den arrangerande klubben, förutom vid lokaltävling då alla funktionärer får inneha funktionärslicens hos arrangören.

FR 13.4 Domarordförande/Jury

- ~~Domare~~ indelas i ~~Distriktsdomare~~ och ~~Distriktstekniker~~.
- SDF-styrelserna utser årligen ~~Distriktsdomare~~ och ~~Distriktstekniker~~, vilka publiceras av SDF.

Ansvarar för att:

- Före tävling ta del av tävlingsinbjudan innan den fastställs.
- Före första start säkerställa att giltiga tävlingshandlingar och tillstånd finns, såsom myndighets- och tävlingstillstånd samt banlicens och miljöcertifiering.
- Kontrollera säkerhetsorganisationen och gällande säkerhetsplan.
- Avgöra protester.
- I förekommande fall anmäla till förbundsbestraffning.
- Närvara och övervaka anbudsförandet.
- Efter tävling snarast skicka protokoll från eventuellt bestraffningsärende till respektive tillståndsgivare.
- Efter genomförd tävling utvärdera den tillsammans med tävlingsledningen och fylla i SBF:s Domarrapport.
- Domarrapporten laddas upp i LoTS och mailas till folkrace@sbf.se
- Efter tävling rapportera till tillståndsgivande SDF samt banbesiktningsman som utfärdat banlicensen, sina synpunkter på banans utformning och eventuella brister.
- Fylla i banincidentrapporten som ska bifogas banlicensen.

FR 13.5 Domare

Domare i Folkrace jämställs med domarordförande i domarjury.

Tjänstgörande domarjury vid tävling:

Nivå	Antal domare i juryn
Nationella tävlingar på distriktsnivå	En domare, arrangörer uppmanas i utbildnings syfte att utse fler domare.
Lokala tävlingar	En domare

- Domarna är inte ansvariga för tävlingens organisation och genomförande och får inte ha någon annan befattning vid tävlingen.

FR 13.6 Teknisk Kontrollant

Används inte i Folkrace.

FR 13.7 Tävlingsledare

Funktion och ansvar:

- Tävlingsledaren är ansvarig för tävlingens organisation, och att den genomförs i enlighet med gällande regler och tävlingsinbjudan.
- Se till att erforderliga myndighets-, tävlingstillstånd och banlicens finns.
- I samarbete med myndighet och organisationer, som åtagit sig bevakningen av tävlingen, tillse att ordningen upprätthålls.
- Göra samtliga tävlingshandlingar tillgängliga för domarordföranden i god tid före tävlingen.
- Kontrollera banan före tävling, tillsammans med domarordföranden.
- Förvissa sig om, att tävlingsfunktionärerna fått sina instruktioner och befinner sig på sina platser.
- Genomföra förarsammanträde.
- Utesluta förare eller tävlingsfordon av säkerhetsskäl.
- Besluta om särskiljning vid dött lopp.
- Besluta om tävlingsbestraffning.
- Informera domarna om tävlingsbestraffning.
- Ta emot protester med tillhörande avgifter och överlämna dessa till domare.
- Underteckna officiell resultatlista.
- Fylla i incidentrapporter vid sjuktransport.
- Efter tävling sända in tävlingsrapport, resultatlista och övriga protokoll till SDF.
- Tävlingsledaren har möjlighet att delegera uppgifter som tillhör tävlingen.

FR 13.7.1 Biträdande tävlingsledare

- På uppdrag bistå tävlingsledaren vid beslut.
- Ta över tävlingsledarrollen om situationen så kräver. [Förutsatt att rätt behörighet finns.](#)

FR 13.8 Racecontroller

Funktion och ansvar:

- Racecontroller är tävlingsledningens förlängda arm och beslutar om bestraffning under pågående tävlingsheat.

FR 13.8.1 Biträdande Racecontroller

- Är Racecontrollers förlängda arm och har en rapportrande funktion under pågående tävlingsheat.
- Rapporterar till Racecontroller.

FR 13.9 Teknisk Chef

Funktion och ansvar:

- Ansvarar för den tekniska organisationen.
- Tillsammans med nödvändigt antal tekniker före tävlingen kontrollera att tävlingsfordonen uppfyller tekniskt reglemente, säkerhetskrav och anteckna fel och brister i vagnboken.
- Upptäckta brister vid teknisk kontroll som renderar startförbud ska omgående anmälas till tävlingsledaren.
- Granska vagnbok och kontrollera att brister antecknade vid tidigare tävlingar är åtgärdade samt signera vagnbok i förekommande fall.
- Kontrollera förarens utrustning.
- På order av tävlingsledaren utföra bränsleprov.
- Genomföra ljudmätning, se [FR-T 1.6](#)
- Under pågående tävling iakttä de deltagande tävlingsfordonen och omedelbart göra anmälan till tävlingsledaren om iakttagelser som bör föranleda ett ingripande (t.ex. läckage olja, bensin, allvarlig skada, avvikelser från tekniskt reglemente, högt buller etc.).
- Organisera efterbesiktning efter avslutat heat.
- Besiktning av tävlingsfordon som rullat och föra in ev. brister i vagnboken.
- Upprätta och underteckna besiktningssprotokoll, som överlämnas till tävlingsledaren.
- ~~På uppmaning av sportgrensansvarig/distriktstekniker utföra ombesiktning av redan besiktat tävlingsfordon.~~
- Föreslå vilka åtgärder som ska göras vid efterkontrollen.
- Inte meddela resultat eller iakttagelser från besiktning eller efterkontroll till utomstående.
- Inte utfärda en vagnbok efter det att besiktningen öppnat.
- Tekniska chefen ska kontrollera vagnbokens giltighet vid ägarbyte.
- [Anslå lista över vagnboksanmärkningar på officiella anslagstavlan.](#)

FR 13.10 Administrativ Chef

Funktion och ansvar:

- Organisera den administrativa bemanningen, anmälningssektariat samt övriga administrativa enheter.
- På officiell anslagstavla anslå tillstånd, inbjudan, anbudsregler eventuella PM och övriga beslut.
- Senast i samband med förarsammanträdet upprätta aktuell startlista.
- Anslå resultat efter varje avslutad omgång/heat.
- Upprätta resultatlista efter tävlingens avslutande.
- Överlämna till domaren rättad startlista/resultatlista.
- Organisera varvräkning.
- Fastställa varje förares placering/poäng i ett heat/tävlingsomgång.
- Iordningställa och sammanställa erforderliga varvräkningsprotokoll.

FR 13.11 Banchef

Funktion och ansvar:

- Kontrollera banans kondition och sköta underhåll under tävling.
- Organisera övervakningen enligt banlicensen.
- Före tävlingen och vid behov före varje heat kontrollera att banövervakningen fungerar.
- Meddela tävlingsledaren när det är klart för körning.
- Organisera bärgningshjälp vid banan.

FR 13.12 Säkerhetschef

Funktion och ansvar:

- Organisera säkerhetsarbetet.
- Upprätta säkerhetsplan samt säkerställa att den tillämpas.
- Ansvara för att berörda funktionärer har information om gällande säkerhetsplaner.
- Svara för att säkerhetsåtgärderna kontrolleras före, under och efter tävling.
- Till tävlingsledaren informera om iakttagelser beträffande säkerheten.
- Kontrollera att posteringar och flaggposter kan sina instruktioner och är försedda med fastställd utrustning.

FR 13.13 Miljöchef

Funktion och ansvar:

- Upprätta miljöplan för tävlingen.
- Organisera miljöarbetet före, under och efter tävlingen.
- Säkerhetsställa att förbundets miljöpolicy efterlevs.
- Vara tävlingsorganisationen behjälplig i miljöfrågor.

FR 13.14 Faktafunktionär

Funktion och ansvar:

- Faktafunktionär är av arrangören utsedd funktionär och ska till namn och uppgift vara angiven i tävlingsinbjudan eller i PM som är anslagen på den officiella anslagstavlan.
- Uppgiften är att övervaka tävlingsmoment typ start/målgång, eller annan speciell övervakningsuppgift.
- Utöva kontroll/bedömning och ta beslut enligt delegerad uppgift.
- Till tävlingsledare/tävlingsledning rapportera sina iakttagelser.
- Det går inte att protestera mot beslut taget av faktafunktionär.
- Tävlingsledare kan, om sakskaäl föreligger, ändra ett beslut av faktafunktionär.

FR 13.15 Posteringschef

Funktion och ansvar:

- Organisera posteringsarbetet före, under och efter tävlingen.
- Bemanna posteringarna med det antalet funktionärer som krävs, minst 3st enligt [FR 17.3](#).
- Ge signaler enligt gällande bestämmelser.
- Hjälpa förare som stannat och föra tävlingsfordon av banan.
- Till tävlingsledningen rapportera olyckshändelser och tillbud.
- Vid behov begära assistans av ambulans eller räddningsfordon.
- Rapportera varje händelse av betydelse för tävlingens genomförande till tävlingsledningen.
- Banfunktionär bör inte bära klädsel i samma färg som flaggor. Röd, gul, grön eller vit.

FR 13.16 Starter

Funktion och ansvar:

- Ansvarar för startplattan och frammatningen till start.
- Bestraffar enligt [FR 7.4](#) och [FR 7.5](#).
- Säkerställa att alla tävlingsfordon har intagit rätt position innan start.
- Signalera tjuvstart.

FR 13.17 Depåansvarig

Funktion och ansvar:

- Organisera och övervaka ordningen i depån.
- Kontrollera att hastighetsbegränsning i depån efterlevs. Rapportera överträdelse till tävlingsledaren.
- Förbereda och ge order om framkörning till start.

FR 13.18 Speaker

Funktion och ansvar:

- Speakern är underställd tävlingsledaren och får endast ge anvisningar på tävlingsledarens order.
- Speakern får inte förekomma eller kommentera tävlingsledningsbeslut eller domslut.

FR 14.0 TÄVLINGSINBJUDAN

Följande text är obligatorisk i inbjudan:

”Tävlingen anordnas i överensstämmelse med Svenska Bilsportförbundets tävlingsbestämmelser.””Den som deltar i tävling gör detta under eget ansvar och på egen risk. Svenska Bilsportförbundet (SBF), Specialidrottsdistriktsförbund (SDF), arrangör eller funktionär kan således inte utan vållande göras ansvariga för person- eller saksador som under tävling drabbar deltagaren.””Tävlingsdeltagare har genom sin anmälan att delta i tävlingen, samtyckt till att vederbörandes personuppgifter registreras i tävlingsarrangörens dataregister samt att arrangören, inom ramen för sin verksamhet och oavsett mediaform, offentliggör namnuppgifterna.”

Nr.	Uppgifter om
1	Tävlingsarrangör, ort och datum
2	Tävlingsledare, namn och telefonnummer
3	Domare, namn och telefonnummer
4	Teknisk Chef, namn och telefonnummer
5	Racecontroller, namn och telefonnummer
6	Säkerhetschef, namn och telefonnummer
7	Miljöchef, namn och telefonnummer
8	Tävlingsform omfattning
9	Tävlingsplats, bana, ort, telefonnummer under tävling.
10	Tidplan avseende: <ul style="list-style-type: none"> - Administrativ incheckning - Besiktning - Förarsammanträde - Första start - Finaler - Resultatlistans offentliggörande - Prisutdelning
11	Tävlingens genomförande: <ul style="list-style-type: none"> - Antal omgångar - Antal finaler - Runner-Up, ja/nej - Alternativspår, ja/nej - Poängberäkning - Särskiljning - Antal varv kval/final
12	Deltagare, licensklasser, planerat antal ordinarie förare, gallringsmetod och eventuella reserver.
13	Delade tävlingsfordon, ja/nej hur många per bil.
14	Startordning, startuppställning och eventuell sammanslagning.
15	Åtgärd vid tjuvstart.
16	Startavgift, efteranmälningsavgift
17	Betalmätod vid anbudsöförarande.
18	Anmälan (dag och tid), eventuell efteranmälan.
19	Miljö
20	Avlysning
21	Utnyttjande av utrymme för förbunds/arrangörsreklam samt möjlighet till friköp.
22	Priser
23	Upplysningar, telefonnummer
24	Återbud

- Uppgifter som inte kan tas med i inbjudan ska meddelas de tävlande i PM.
- Alla PM ska numreras och undertecknas av tävlingsledning.

[Före publicering ska Inbjudan godkännas av Folkraceutskottet med kopia till Domaren.](#)

FR 14.1 Arrangörens ansvar

- Uppfylla de åtaganden som gjorts i tävlingsinbjudan.
- Arrangör får inte ändra något i tävlingsinbjudan sedan anmälningstiden börjat enligt inbjudan.
- Ändringar får endast göras om överenskommelse kan träffas med samtliga anmälda och godkännas av domaren. Detta kan ske vid obligatoriskt förarsammanträde före tävling eller genom att tävlande signerar PM före start.

FR 14.2 Inställd eller uppskjuten tävling/avkortad tävling.

Se [FR 2.3](#)

FR 15.0 ANMÄLAN

Se även [FR 2.0](#)

- Arrangör ska bekräfta till föraren om anmälan godtagits eller avslagits.
- Om arrangören inte godkänner en anmälan av:
 - andra skäl än begränsning av antalet startande
 - för sent inkommen anmälan
 - ofullständig anmälanska föraren med angivelse av skäl, meddelas snarast efter att anmälan inkommit, dock senast vid anmälningstidens utgång.
- Arrangörens avslag på en anmälan kan prövas av domaren enligt [G 15.2](#) Protest.
- Utländska deltagare från Norden ska ha starttillstånd eller en licens som styrker deras deltagande i svenska tävlingar från eget Bilsportförbund.
- Förares anmälare ska anges i anslutning till föraren i program, startlista och resultatlista.
- Ej komplett anmälan behöver ej accepteras av arrangören. Om arrangören accepterar en inte komplett anmälan, är anmälnaren i och med detta bunden att fullfölja alla sina skyldigheter.
- Senaste tidpunkt för anmälningstidens utgång ska framgå av tävlingsinbjudan.
- Gallringsmetod ska framgå av inbjudan. Om fler anmäler sig än inbjudan tillåter, kan dessa sättas som reserver.
- När bindande anmälan inkommit äger arrangören rätt att offentliggöra namnen på de anmälda.
- Anmälan anses verkställd när anmälan inkommit till arrangören på det sätt som anges i dessa regler.
- Efteranmälan får ske om tävlingsinbjudan tillåter det.
- Tvist om en anmälan vid en lokaltävling handläggs av arrangören varvid arrangörens beslut är slutgiltigt.

FR 15.1 Administrativ incheckning.

Se [FR 4.0](#)

FR 16.0 TÄVLINGSBESIKTNING OCH TEKNISKA KONTROLLER

FR 16.1 Tävlingsbesiktning

- Plats för besiktning ska vara i anslutning till depå eller start- och målplats.
- Arrangören ska se till att en besiktningsfälla upprättas vid besiktningsplatsen. Innanför denna fälla samt i besiktningshallen/platsen får enbart föraren och besiktningspersonal finnas.
- Juniorklassen är undantagen detta. Där får 1 medhjälpare finnas med.
- Innan besiktningen börjar ska teknisk chef informera medverkande tekniker om besiktningens upplägg och omfattning.
- Konstateras brister som kan innebära en säkerhetsrisk för förare, funktionär eller annan, får ett tävlingsfordon inte tillåtas delta i tävlingen.
- Om ett tävlingsfordon inte stämmer överens med krav i tekniskt reglemente ska besiktningschefen ta beslut om fordonets behörighet samt meddela sitt beslut till tävlingsledaren.
- Tävlingsfordon som inställer sig för sent till besiktning får nekas start.
- Besiktning under tävling ska genomföras om tävlingsfordon har bristfällighet/avvikelse gentemot reglementet. Sådan bristfällighet ska vara åtgärdad och godkänd före ny start.
- Till alla tävlingsfordon ska det kunna uppvisas en giltig vagnbok utfärdad av SBF.

FR 17.0 SÄKERHET

- Enligt Rikspolisens Författningssamling, [FAP 512-1](#) Motorsport på bana.

FR 17.1 Om olyckan är framme

Se [G 23.2](#)

FR 17.2 Säkerhetsutrustning

- Följande personal och materiel ska finnas tillgänglig:
- Sjukvårds/räddningsutrustning enligt [FAP 512-1](#).
- Ett i förhållande till träningen/tävlingens uppläggning betryggande antal funktionärer.

FR 17.3 Säkerhet vid posteringarna

- Visuell kontakt med varandra.
- Bemanning av minst tre funktionärer.
- Telefon eller radiokontakt med tävlingsledning.
- Minst två godkända brandsläckare á 6 kg.
- Absorptionsmedel/material.
- Flaggorna vid postering kan ersättas med elektroniskt system med ljussignaler, men kan dock aldrig ersätta bemanning. Placering av personal i detta fall ska ske på säkrast möjliga plats alternativt enligt gällande banlicens.

FR 17.4 Säkerhet vid träning

- Ansvarig ledare väl insatt i sportgrenen måste finnas närvarande.
- Förare som deltar i träning måste ha licens enligt FR 1.4 eller köpt Prova Bilsportlicens för träningstillfället.
- Funktionärer med säkerhetsutrustning och flaggposteringar i tillräckligt antal ska finnas runt banan.
- I de fall tävlingsmoment förekommer under träning ska bemanning vara enligt [FR 17.2](#) och [FR 17.3](#), vilket innebär att det krävs minimum bemanning på posteringar samt sjukvård enligt ovan nämnda paragrafer.
- Max 3 tävlingsfordon får samtidigt vistas på banan vid gemensam start.
- Inga anbud eller finalmoment får förekomma.
- Endast förare som innehar Folkracelicens samt de med godkänt kursintyg (2 ggr) får delta.
- Det är man fyller 14 år är det tillåtet att träna på en prova bilsportlicens/träningenslicens. Om man innehar tävlingslicens i annan sportgren inom Svensk Bilsport, kan man träna på denna.
- Alla 14-åringar som inte har licens i annan sportgren inom Svensk Bilsport måste få en minst 15 min muntlig utbildning/genomgång för aktuell bana, för att få köra.

FR 17.5 Prova Bilsport

- Tillåtet både för senior och junior att "Prova På". Dock ej samtidigt på banan.
- Inget tävlingsmoment får förekomma.
- Prova Bilsportlicens utfärdas. (Enklast via licensappen.)
- Särskild ledare ska finnas.
- Säkerhet enligt [FR 17.2](#).

FR 18.0 ANLÄGGNINGEN OCH BANAN

FR 18.1 Banbestämmelser

Se [FAP 512-1](#).

- Banan ska vara ett inhägnat motorområde, besiktigat och godkänt av SBF:s banbesiktningsman i Folkrace.
- Tillstånd ska sökas hos SDF.
- Banförsäkring ska vara tecknad.

FR 18.2 Besiktning av Folkracebana

Enligt SBF:s bestämmelser, samt i enlighet med RPS (Rikspolisstyrelsens) föreskrifter.

FR 19.0 TÄVLINGENS AVSLUTANDE

FR 19.1 Prisutdelning

Se [FR 10.2](#)

FR 19.2 Åtgärder efter tävling

- Arrangören ska ladda upp tävlingsdokumenten i LOTS. Se [G 20.10](#)
- Resultatlistan Se [G 20.9.2](#)
- Resultatlistan offentliggörs i enlighet med tävlingsinbjudan.
- Om det vid efterkontroll av en licensförsäkran (se sbf.se/vartforbund/licenser) visas att den tävlande inte hade rätt att delta i tävlingen, eller deltog i fel licensklass, får den tävlande strykas ur listan, trots att den är fastställd. Föraren bör också anmälas till förbundsbestraffning. Berörda av ändringen ska meddelas av arrangören.
- När högre instans/er ändrar en resultatlista ansvarar arrangören för att ny resultatlista utsänds/[publiceras](#).
- Vid lokaltävling kan enklare rutiner för resultatgivning och resultatlista tillämpas (enligt respektive SDF:s bestämmelser).