



Säkerhetsmanual RALLY 2019

Denna manual är att vara ett stöd och en hjälp för arrangören i säkerhetsarbetet före och under tävlingen.

INNEHÅLL

Säkerhet i Rally.....	3
Start & Målplats, specialsträcka samt serviceplats.....	6
Sjukvård & Brandskydd.....	7
Funktionärer.....	7
Publiksäkerhet.....	8
Farliga platser.....	9
Chikaner.....	13
Avspärningar.....	14
Säkerhetsinformation till publik.....	17
Säkerhetsskyltar.....	18
Larmvägar.....	19
Samhällsfunktioner & övriga berörda.....	20
Högsta tillåtna medelhastighet på SS.....	21
Tidplan.....	22
Säkerhetschef.....	23
Publiksäkerhetschef.....	24
Banchef.....	24
Föråkare.....	24
Efteråkare.....	25
Säkerhetsplan.....	25
Säkerhetsplan för Bilstads Rallytävling Kringelkroken.....	26
Krishanteringsplan.....	28
Instruktion för sträckchef vid olyckstillbud.....	30
Instruktion för TK-chef start, vid olyckstillbud.....	31
Instruktion för TK-chef mål, vid olyckstillbud.....	32
Stödlista vid olycksrapportering.....	33
Instruktion vägvakt, SS.....	34
Instruktion publikvakt/publikvärd, SS.....	35
Checklista föråkare.....	36
Anteckningar.....	40

Denna manual är uppdaterad av Benny Cronert (Säkerhetsrådgivare, Nedre Norras Bilsportförbund) och rallyutskottet (2019).

Säkerhet i Rally

Planeringen av säkerhetsarbetet inför en rallytävling är precis lika viktigt oavsett storleken och statusen på tävlingen.

Detta dokument är enbart ett komplement till de minimumkrav som finns i Tävlingsreglerna, samt de författningssamlingar som reglerar tillstånd för tävling på väg.

Syftet med denna manual?

Det förberedande säkerhetsarbetet är en av de viktigaste hörnstenarna i bygget av en rallytävling. Syftet med denna manual är att vara ett stöd och en hjälp för arrangören i säkerhetsarbetet före och under tävlingen. När olyckan redan har skett så är det för sent att börja fundera över vad som ska göras, eller vad som borde ha gjorts tidigare.

Vad ingår i planering av tävling

- Banan
- Kartor
- Samband
- Start- och målplatser på respektive specialsträcka
- Serviceplats/-er
- Sjukvård/Brandskydd
- Funktionärer
- Publik säkerhet
- Avspärningar
- Samhällsfunktioner/Intresseorganisationer
- Tidplan
- Säkerhetsskyltar
- Säkerhetsplan och Krishanteringsplan
- Säkerhetsinformation till publik
- Säkerhetsinformation till boende och fastighetsägare/markägare
- Bankkontroll

Detta är de grundstenar vi måste ha för att arrangera en tävling.

Banan:

Vid planeringen av tävlingsbanan så är det ett antal faktorer som måste tänkas på

- Snitthastigheten på specialsträckorna
- Insattiden för ambulans/räddningsbil
- Larmvägar/alternativvägar
- Kommunikation
- Publik säkerhet – de ställen på sträckorna som anses farliga nog att varna de tävlande för behöver även analyseras och åtgärdas för att skydda publiken för fara. Använd gärna skyltar med Förbjudet område för att upplysa publiken om särskilt farliga områden på sträckorna.
- Publikplatser – om publiken hänvisas till speciella platser så har arrangören även ett ansvar att se till att det finns publikvärdar på plats som ser till att publiken står där det är säkert.
- Parkeringsmöjligheter för publik.
- Säkerheten för de tävlande.
- Säkerheten för funktionärer.
- Serviceplatser
- På transportsträckor, undvik i möjligaste mån vänstersvängar för de tävlande.
- Transportsträckor, undvik i möjligaste mån genomfart i större tätorter, t.ex. förbi servicehus, skolor.
- Lokala trafikföreskrifter, parkerings-/stoppförbud, hastighetsnedsättning på vägar i anslutning till bansträckning.

Kartor:

Ett antal kartor måste tas fram för tävlingen

- Till Länsstyrelsen för tillståndsansökan

Säkerhetskartor med ett på tävlingsdagen dedikerat larmnummer

- Till SOS Alarm samt Räddningstjänst/-er som berörs av tävlingen
- Till Ambulansstation/-er som berörs av tävlingen
- Kartmaterial till ovan nämnda instanser **ska** vara av **god kvalitet**, undvik dåliga svartvita kopior.

Tävlingskartor/servicekartor

- För tävlande och deras serviceteam
- För publik, med eventuella publikplatser utmärkta
- Till Roadbook

Samband:

Säkerhetsamband ska finnas mellan start och mål på samtliga specialsträckor, samt till HQ för tävlingen, samband bör även ordnas vid av arrangören bedömda riskfyllda platser. Vid SS-längd över 10 km även på strategisk plats inne på SS. Detta för att optimera säkerhetskommunikationen.

Som samband gäller följande

- Radioklubbar
- Jaktradio
- Trackingsystem
- Mobiltelefoner är förbjudna att användas som primärt säkerhetsamband då det på tävlingsdagen är stor risk för överbelastning på närliggande master vilket gör funktionen av telefonerna oberäknelig.

Då Du använder radiosamband är placeringen avgörande för att sambandet ska fungera
Undvik

- Placering mellan berg och nere i djupa dalsänkor
- Bredvid högspänningsledning
- Bredvid byggnader med stora plåttak (ladugårdar, industribyggnader etc.)

Välj om möjligt

- Placering uppe på kullar och krön, samt vid stora vatten.

Viktigt att testa sambandet före tävlingsdagen

Om det inte går att placera radiosambandet på idealplatserna så måste mellanstationer placeras ut, minst 1 per 10 km SS (ex. sträckan är 12 km lång - minimum 3 stationer, start, mål och 1 på mitten)

Det kan även finnas behov av att ha kommunikation vid platser där det förväntas stora publiksamlingar, vissa varningar, larmvägar, vid utplacerade ambulanser/räddningsbilar samt övriga riskfyllda platser.

Spårande av tävlande

Varje arrangör måste finna ett lämpligt system som gör att varje tävlande som avviker från tävlingsbanan kan spåras. Detta är naturligtvis extra viktigt på specialsträckorna då ett försvinnande kan betyda att en olycka har inträffat. Radiosambandet på sträckan eller ett väl fungerande trackingsystem bör användas för att säkerhetsställa att de som startat sträckan även når målet. Skulle det vara så att det plötsligt saknas ett tävlingsekipage måste sträckchefen omgående försäkra sig om vad som inträffat. En handlingsplan ska tas fram för hur denna situation ska hanteras. En mycket viktig del i förberedelserna för spårande av tävlande är att se till att få in på tävlingsdagen aktuella och fungerande telefonnummer till båda personerna i tävlingsekipaget samt till deras serviceteam.

Går inte denna information att få fram måste sträckan stoppas och ekipaget spåras.

Start & Målplats, specialsträcka samt serviceplats

Starten

Avgörande faktorer för att platsen är rätt vald är att

- Sambandet fungerar
- Utrymme finns för radio/funktionärsbilar
- Att publik kan passera in/ut på sträckan utan att passera genom K-zon
- Det finns plats så att ambulans/räddningsfordon kan komma förbi de tävlande om en olycka inträffat. Ett räddningsfordon kräver ett minimimått på 3,00 x 2,50 meter (höjd o bredd)
- Om det finns ambulans och/eller räddningsbil vid starten på sträckan, ska dessa bilar placeras så att de omgående kan påbörja sin färd in mot en olycksplats, detsamma gäller sträckchefens bil.

Målet

Avgörande faktorer för att platsen är rätt vald är att

- Sambandet fungerar
- Utrymme finns för radio/funktionärsbilar
- Plats för funktionärer på mållinjen för backuptidtagningen
- Lämplig och tillräckligt lång uppbromsningssträcka, helst raksträcka
- Plats för funktionärer vid stoppkontrollen
- Avstånd till icke avstängd väg
- Att publik kan passera in/ut på sträckan utan att passera genom K-zon

Serviceplatser

Fördelen med gemensam serviceplats för flera sträckor är, att tävlingsledningen på ett smidigt sätt kan få ut information till de tävlande om det behövs och att all service bedrivs på samma ställe.

För att få en bra serviceplats bör Du tänka på följande:

- Skilj gärna på in- och utfarter om möjligt – det kan lätt bli trångt annars
- Miljöstation (där de tävlande kan göra sig av med överblivet material)
- Hårt underlag, gärna asfalt (se upp om det finns dagvattenbrunn så inget spill rinner ner där)
- Storlek som en fotbollsplan, c:a 110 x 65 meter, anpassa för ditt startfält
- Funktionärer som styr upp var servicebilarna placerar sig, för att skapa ordning och reda på serviceplatsen
- Eventuell tankningszon, ska vara bevakad, brandsläckningsutrustning och saneringsmedel ska finnas. Vid mörker ska tankningszonen vara upplyst, samt totalförbud för öppen eld.

Sjukvård & Brandskydd

Sjukvård/Brandskydd/Övrig utrustning

- Information till SOS Alarm, Ambulansstation, samt ev. berörda Sjukhus/Vårdcentraler som är öppna under tävlingen
- Ett mål för varje rallyarrangör/säkerhetschef bör vara att planera så att insatstiden för ambulans/räddningsfordon är max 15 min, går inte detta att uppfylla med fordon från de olika myndigheterna, måste arrangören ordna med eget/egna fordon. Tänk då noga igenom var dessa gör mest nytta i tävlingsområdet.
- Förslag på basutrustning för lämplig räddningsbil är klippustrustning och spridare, bår för fixering av rygg och nacke, hjärtstartare, brandsläckare både skum och pulver, tigersåg, borr-/skruvdragare, förbandsväska/akutväska, nackkragar, brandfiltar och bälteskniv. Fordonet bör även vara försett med blytljus och siren eller liknande för att kunna påkalla uppmärksamhet under insatsen. Denna typ av fordon kan med lämplighet hyras in till tävlingen, observera att dessa fordon ska bemannas av utbildad räddningstjänstpersonal.
- Används egen tävlingsambulans, kolla att det finns en gällande patientförsäkring, samt att ambulansen är komplett när det gäller utrustning för akutinsatser
- Räddningsfordon ska köra in från start på specialsträckan, om inte speciella larmvägar finns
- Säkerhetschefen ska informera SOS Alarm med kartor, tidsplaner, kontaktperson och aktuellt telefonnummer, m.m.
- Kontrollera på tävlingsdagen att alla berörda instanser vet om tävlingen och har larmkartan tillgänglig
- Sjukvårdsutbildad personal ska finnas vid starten på varje SS
- Brandskydd, minikrav, släckare om 6 kg med pulver/skum ska finnas vid start och mål på SS, samt vid speciellt utsatta platser utmed sträckan (ex. särskilt anvisade publikplatser, partier av sträckan där man avser ha extra funktionärer placerade etc.). Samt vid tankningszon
- Personal som ska handha släckarna måste vara väl förtrogen med hur dom fungerar, träna gärna med berörda funktionärer, för när släckaren behövs, då är det för sent att börja fundera över hur det fungerar.
- Vid starten på sträckan, lämpligen i Sträckchefens bil, en presenning, 6x4 meter att täcka över bil som varit inblandad i svår olycka. Tillse även att ATA-band finns för avspärrning av olycksplats.
- Silvertejp har många användningsområden, ex. att hålla presenning på plats. Bör finnas med i Sträckchefens bil.

Funktionärer

Här kommer ett antal funktionärer som är speciellt viktiga för säkerheten. Samtliga funktionärer på tävlingen ska ha tillgång till skriftliga instruktioner för sitt uppdrag. På nedanstående funktionärsuppdrag finns bifogade instruktioner längst bak i kompendiet.

- Säkerhetschefer, både i HQ, samt ute på banan, arbetsfördelning ska vara dokumenterad i säkerhetsplanen för tävlingen
- Banchef
- Publiksäkerhetsansvarig på SS
- Vägvakter
- Publikvakter/Publikvård

- Publik säkerhetschef, med befogenhet att efter samråd med tävlingsledningen stoppa SS om publiken befinner sig på fel plats och inte följer anvisning. Publik säkerhetschef ska ha en bil med ljud & ljussignal. Funktionen ska ligga nära startfältet.
- Föråkare
- Efteråkare

Tänk på om ni tar med barn till någon position, placera den kommande generationen på ett säkert sätt, inga barn i K-zon mål, exempelvis.

Samtliga funktionärer som vistas utomhus ska bära väst, i synnerhet de som är på SS samt serviceplats. Glöm inte heller väst på de funktionärer som arbetar utanför HQ.

Chefsfunktionär ska kunna identifieras omedelbart, helst med olikfärgad väst annars med namnbricka.

Publik säkerhet

- Avspärrningar vid start o målplats på SS, se sidorna 15 – 16
- Publik fria zoner/förbjudet/farligt-högriskområde
- Information på kartor och i program om säkerheten, ska vara informativ och lättförståelig, gärna text med förstärkning av bilder, förslag på bilder finns längre fram i manualen.
- Säkerhetsskyltar vid alla anslutningsvägar där publik kan komma in på sträckan
- Anvisa gärna säkra publikplatser på tävlingskartan och i programblad – tänk på att ha publikvärdar på dessa platser.

Här följer de regler som ska gälla vid alla rallytävlingar:

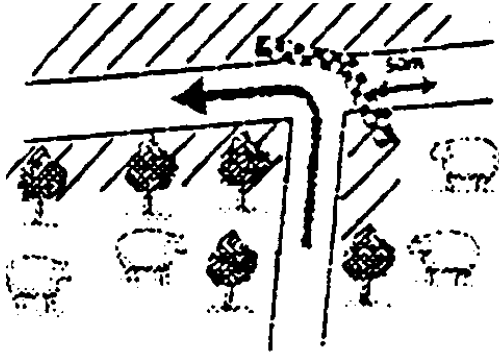
Publik säkerhet- anvisningar för arrangörer av rallytävlingar

- Märk ut lämpliga publikplatser på tävlingskartan
- Avlys om möjligt vissa anslutningsvägar till specialsträckorna för att styra publiken till de säkraste platserna
- Använd skyltar **Publikfri Zon**, **Publikfritt område**, **Förbjudet område** flitigt
- Använd ATA-band med eftertanke, tänk på att dessa kan ge en falsk säkerhet
- Publikvärdar och vägvakter ska bära västar
- Se till att publikvärdarna är på plats före publiken
- Visselpipor ska användas av publikvärdar och vägvakter
- Annonsera i program och press med säkerhetsinformation enligt standardmodell och med bilder
- Leta efter "naturliga läktare". Kontakta markägare för att om möjligt röja buskar och dylikt
- Arrangera om möjligt publikplatser. Bjud gärna publiken på mervärde i form av resultatservice, speaker, servering, etc.
- På nästkommande sidor finns ett antal skisser som visar var publiken inte bör stå.

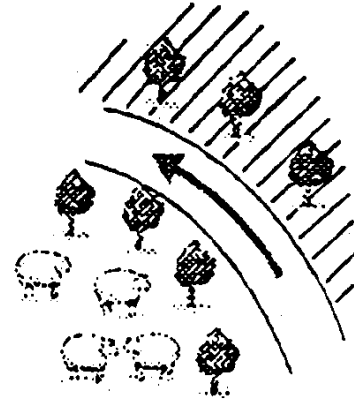
Farliga platser

De streckade områdena i nedanstående skisser är olämpliga för publiken.

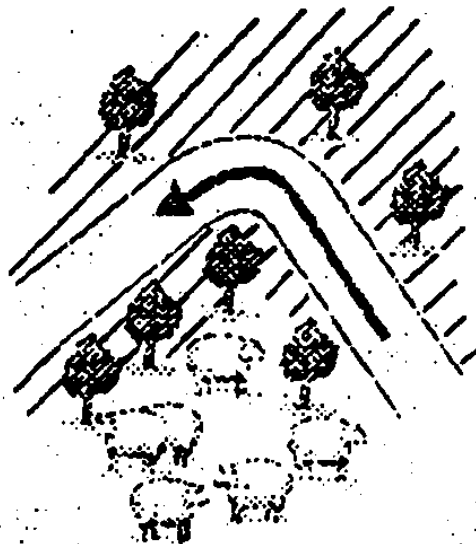
Vinkelsväng, streckat parti farligt område



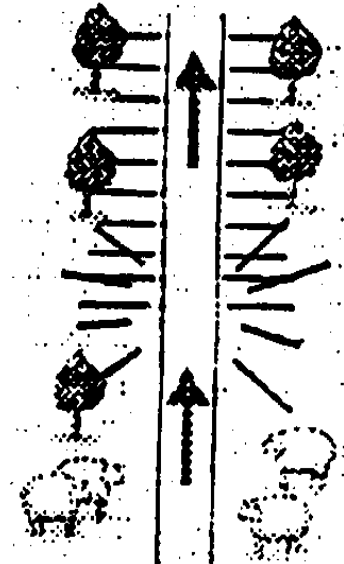
Ytterkurva, streckat parti är farligt område



Hårnål, streckat parti, farligt område



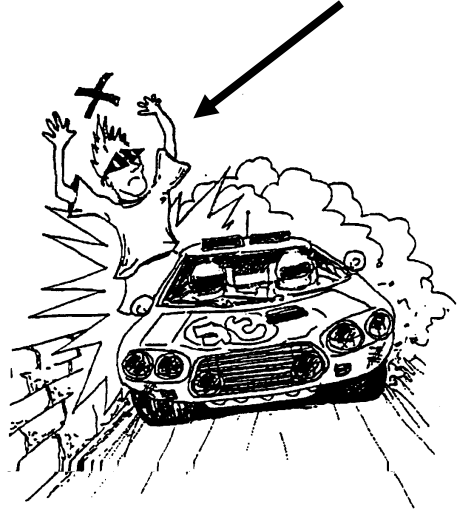
Krön/lyft, streckat parti farligt område



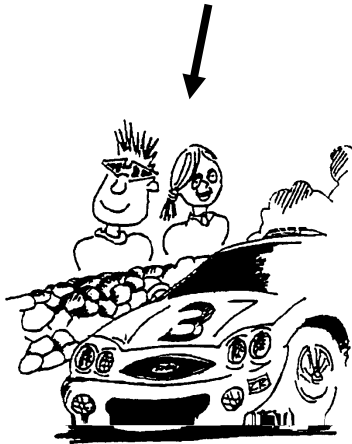
Gå inte på sträckkorna!



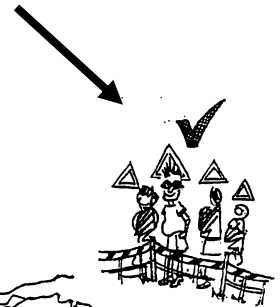
Innanför stenvuren, Du är i riskzonen



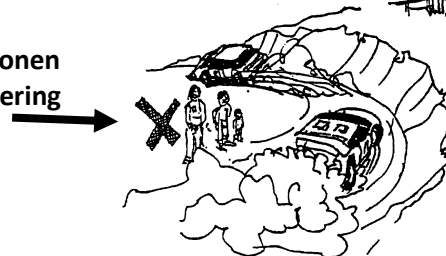
På rätt sida av stenvur, där kan du njuta av både biltävlingen och sällskapet



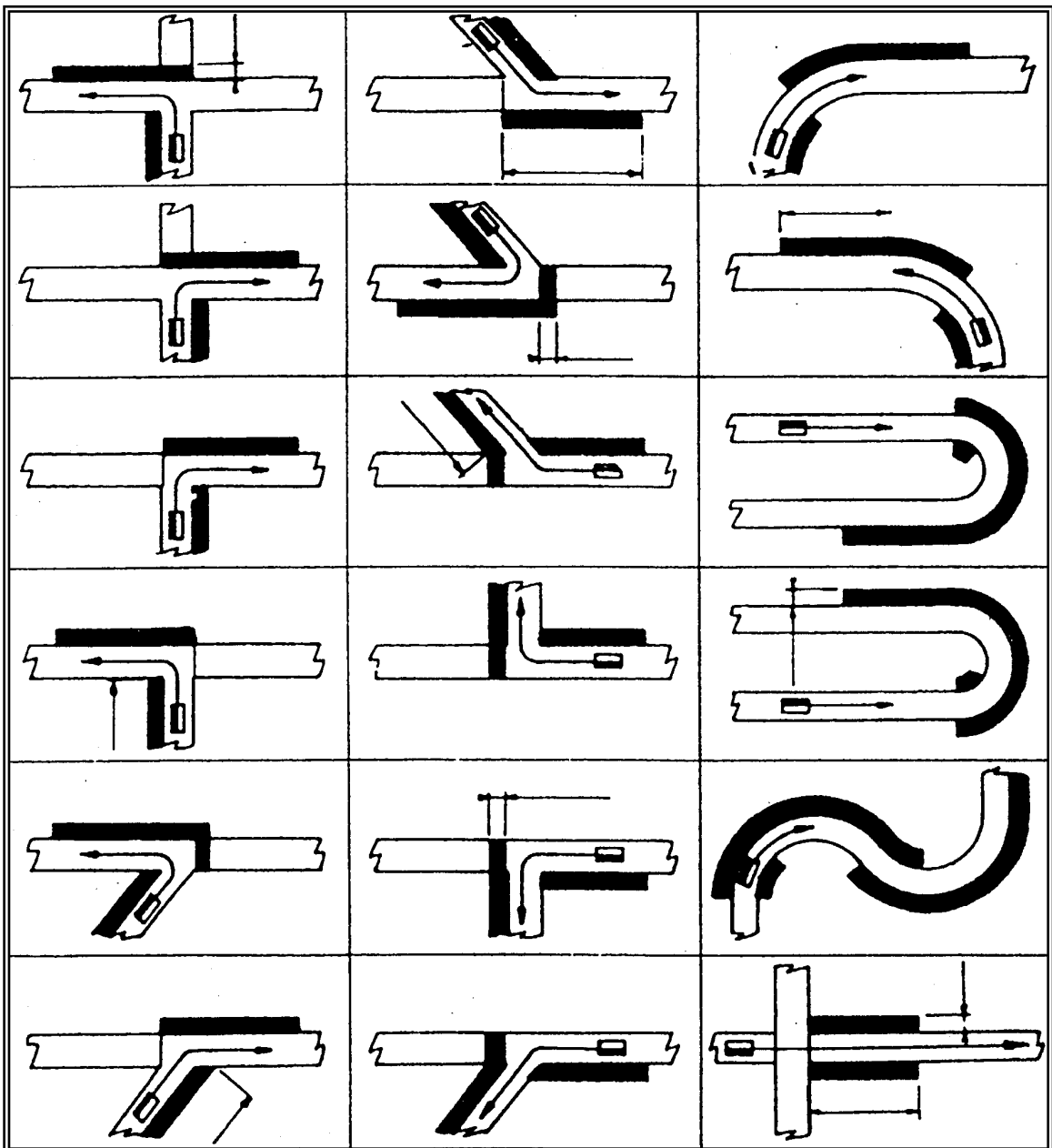
Ni har placerat er på ett säkert ställe



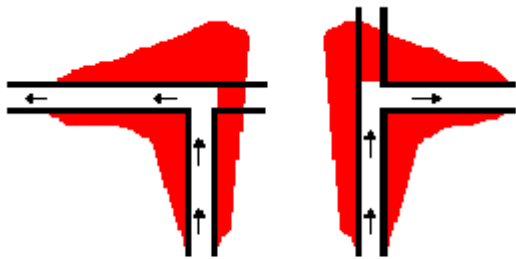
Ni är i farozonen
Högriskplacering



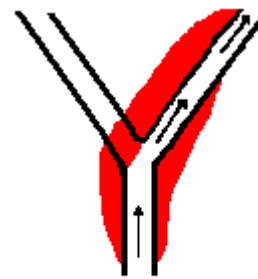
Farliga platser för publik, är de svartmarkerade områdena.



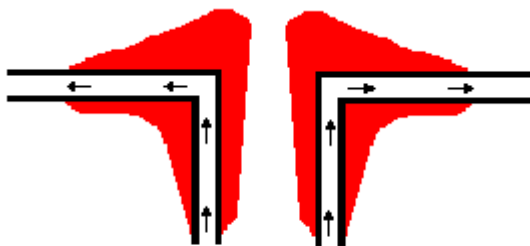
Farliga Zoner



Vägbyten



Vägbyte



Tvära kurvor



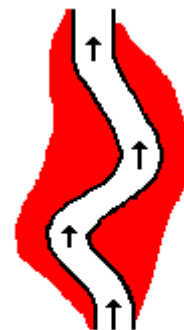
Snabba kurvor



Hårnål



Krön
Gupp



S kurvor

Inom de skuggade/röda fälten får inte publik uppehålla sig.

Någon kombination av skisserna på denna och föregående sidor bör användas till publikinformation i program och på kartor, för att uppmärksamma vår publik om att rally kan vara farligt om man befinner sig på fel plats. Se till att även komplettera med skylten *Säkerhetsinformation till publik* (se sida 17) vid alla infarter där publiken har tillträde.

Chikaner

Chikaner placeras t ex

- Framför publiktäta ställen
- Vid farlig passage, t ex före korsning
- För att bryta sträckor med hög fart

Bästa chikanen är en 3-punkts chikan

- Gjord av rundbalar med halm/ensilage eller buntade däck
- Synligt placerad
- Gjord så den inte skadar rallybilen

Chikan ska alltid

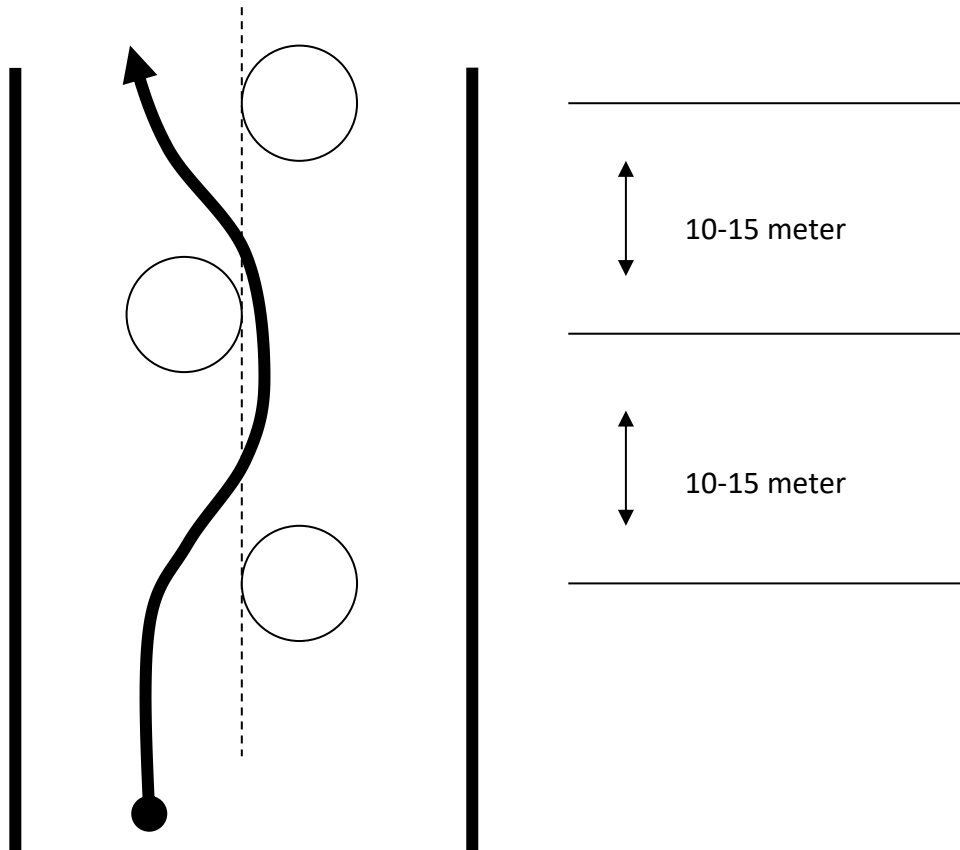
- Bevakas av funktionär
- Vara avspärrad så publik inte finns i farlig närhet
- Finnas med i roadbook och noter

De tre punkterna ska tangera vägens (tänkta) mittlinje.
Bilen ska köra på vägen genom chikanen.

Min 10 och max 15 meter mellan tangeringspunkterna.

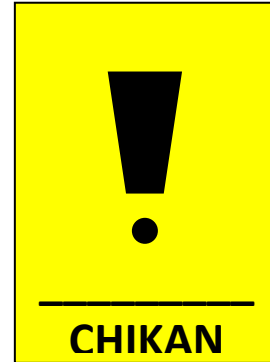
I noterna står:

CHIKAN h. v alternativt **CHIKAN h. h** beroende på vilken sida man börjar i chikanen – i detta exempel – CHIKAN h.v



Skylden lindrig varning kompletteras med en skylt i gul färg med svart texten **CHIKAN**.

Bredd samma som varnings-
skylten, höjd 100mm.



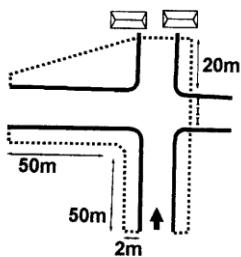
Avspärningar

Det finns ett antal olika former av avspärningar. Dels rena publikavspärningar samt övriga avspärningar som krävs för en rallytävling

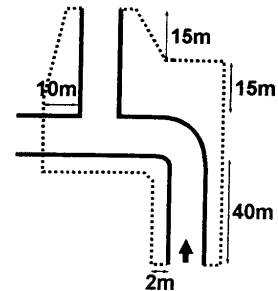
- Bandgrindar
- ATA-Band
- Hindermarkeringar, stolpar och band
- Trafikdelinatorer, (Gummiserganter)
- Balar av ensilage/hö/halm, ska vara noterade i roadbook, noter, PM
- Målade lecablock, ska vara noterade i roadbook, noter, PM
- Avspärningar för skydd mot markskador, (ex. tunnor, delinatorer i innersvängar)
- Publikavspärningar
- Hel-/halvbommar

Här nedan följer exempel på publikfria zoner och avstånd för bandning, måtten är angivna som exempel, det är alltid verkligheten/riskfaktorn som avgör hur mycket avspärningar det ska vara.

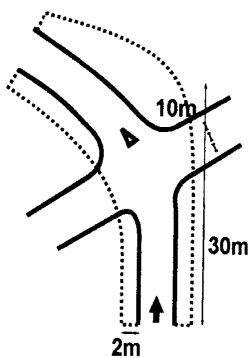
* Vägbyte vänster



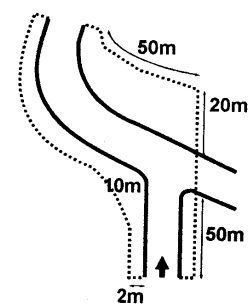
* Vinkel vänster, följd av vinkel höger



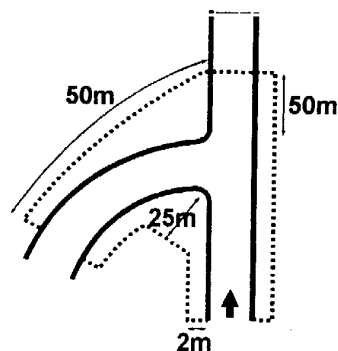
* Snabb vänster, genom vägkorsning



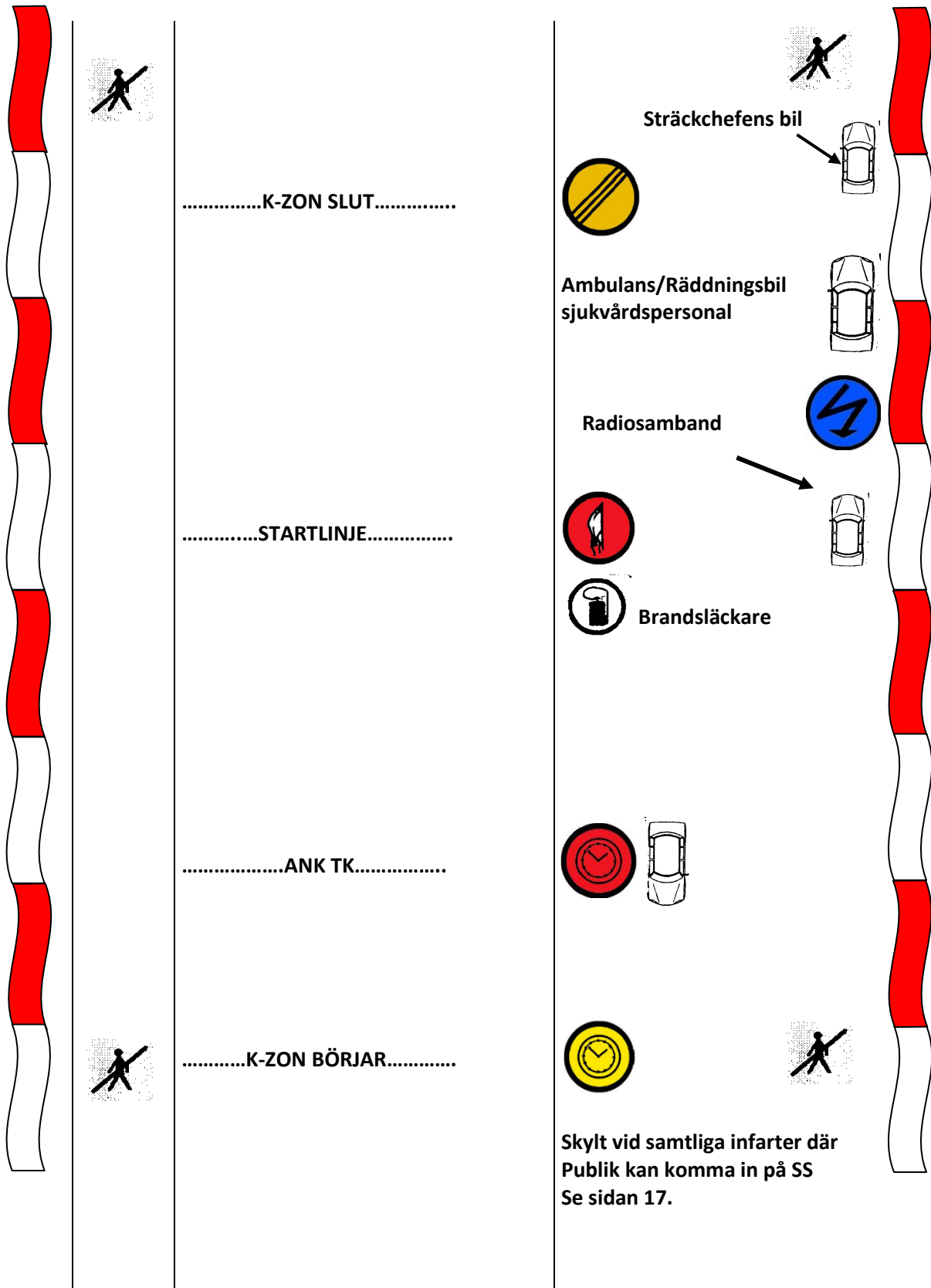
* Vägbyte vänster, följd av högersväng



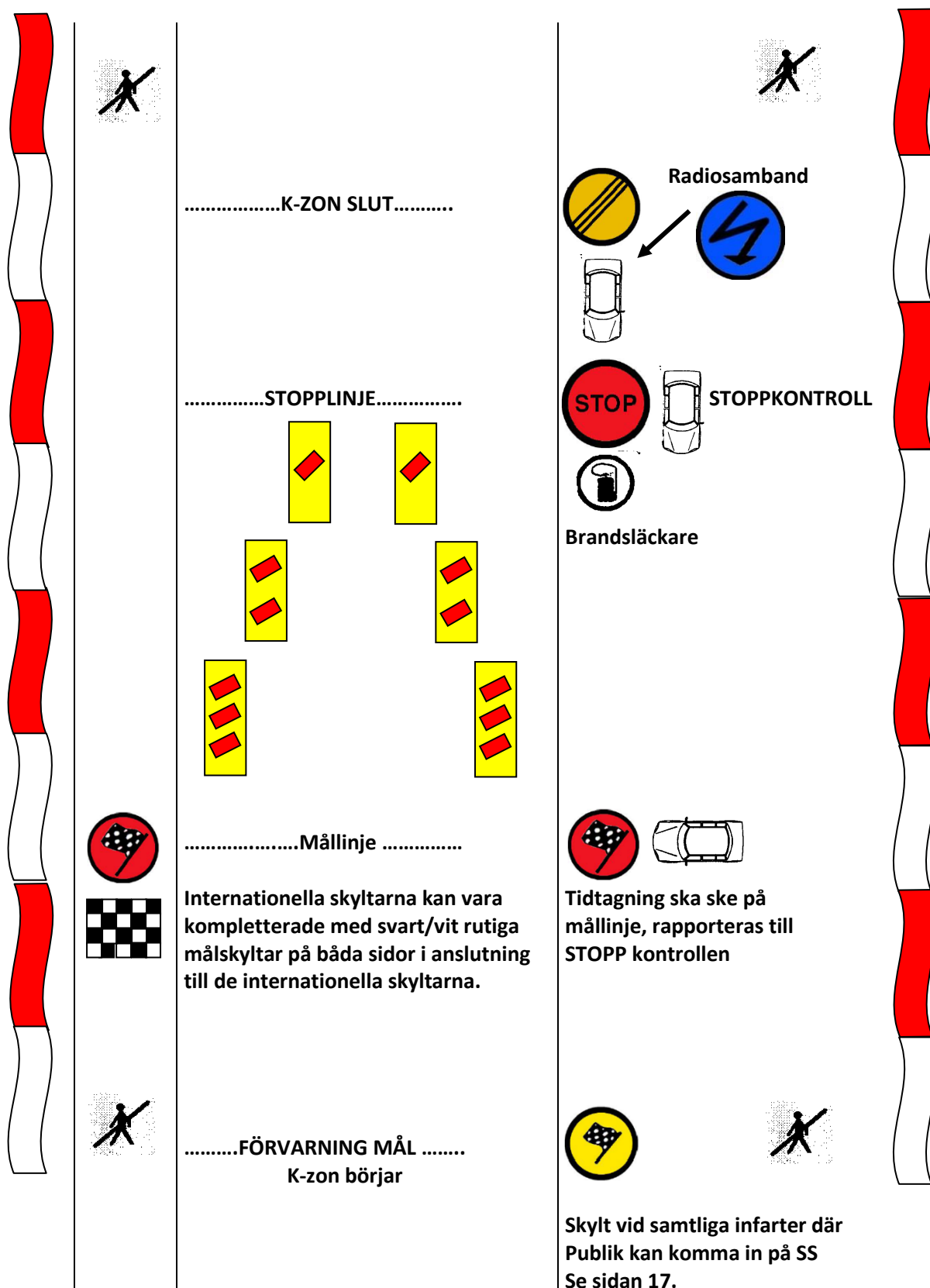
* Hårnål vänster



Placering av skyltar och säkerhetsutrustning vid start på SS. Innanför avspärningarna - inga obehöriga.



Placering av skyltar och säkerhetsutrustning vid mål på SS. Innanför avspärningarna - inga obehöriga.



Säkerhetsinformation till publik

Det är mycket viktigt att Du som tävlingsarrangör når ut till publiken med din säkerhetsinformation. Detta ska du göra genom information på tävlingskartan och i programmet. Dessutom ska nedanstående skylt finnas anslagen vid varje infart där publik har tillträde. Skylten ska vara i formatet 500 x 700 mm.

- **Stå inte på farliga ställen, d.v.s. de ställen dit bilar kan nå**
- **Stå upp och följ tävlingsbilarna med blicken**
- **Ha respekt för bilarnas fart**
- **Respektera skyltar och avspärningar**
- **Respektera funktionärernas anvisningar**
- **Var uppmärksam på Ditt barn**
- **Använd ditt sunda förnuft och hjälp andra att stå rätt**

Tävlingsledningen

**Förbjudet
Område**

**Publikfri
ZON**

**Publikfritt
Område**

Skyltarna till vänster kan och ska användas flitigt,
På de platser där ni inte vill ha publik placerad



Denna skylt kombination
ska finnas vid samtliga
in-/utfarter på SS

**Gäller inte tävlande
& funktionärer**

Säkerhetsskyltar

- Avlysningsskyltar
- Fordonstrafik förbjuden, med tilläggstavla gäller inte tävlande och funktionärer
- Varning och lindrig varning
- "Järnvägsskyltar"



Lindrig varning

När används den skylten?

- * Sten/träd i yttersväng
 - * Gårdsplaner
 - * Djupa diken utan vatten
 - * Luckor i terrängen/hyggesgator efter krön
 - * Lyft/Krön/Farliga kurvor
- Timmer som sticker ut från timmervältor

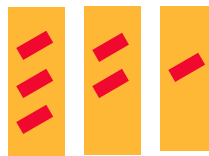


Varning

När används den skylten?

- * Sjöar, vattendrag
- * Järnvägar
- * Stup
- * Indianöverfall
- * Räcken som sticker ut i kurvor eller efter kurvor

"Järnvägsskyltar" för att uppmärksamma förarna på att nu gäller det att bromsa, innan man når STOPPKontrollen, placeras på båda sidor av vägen



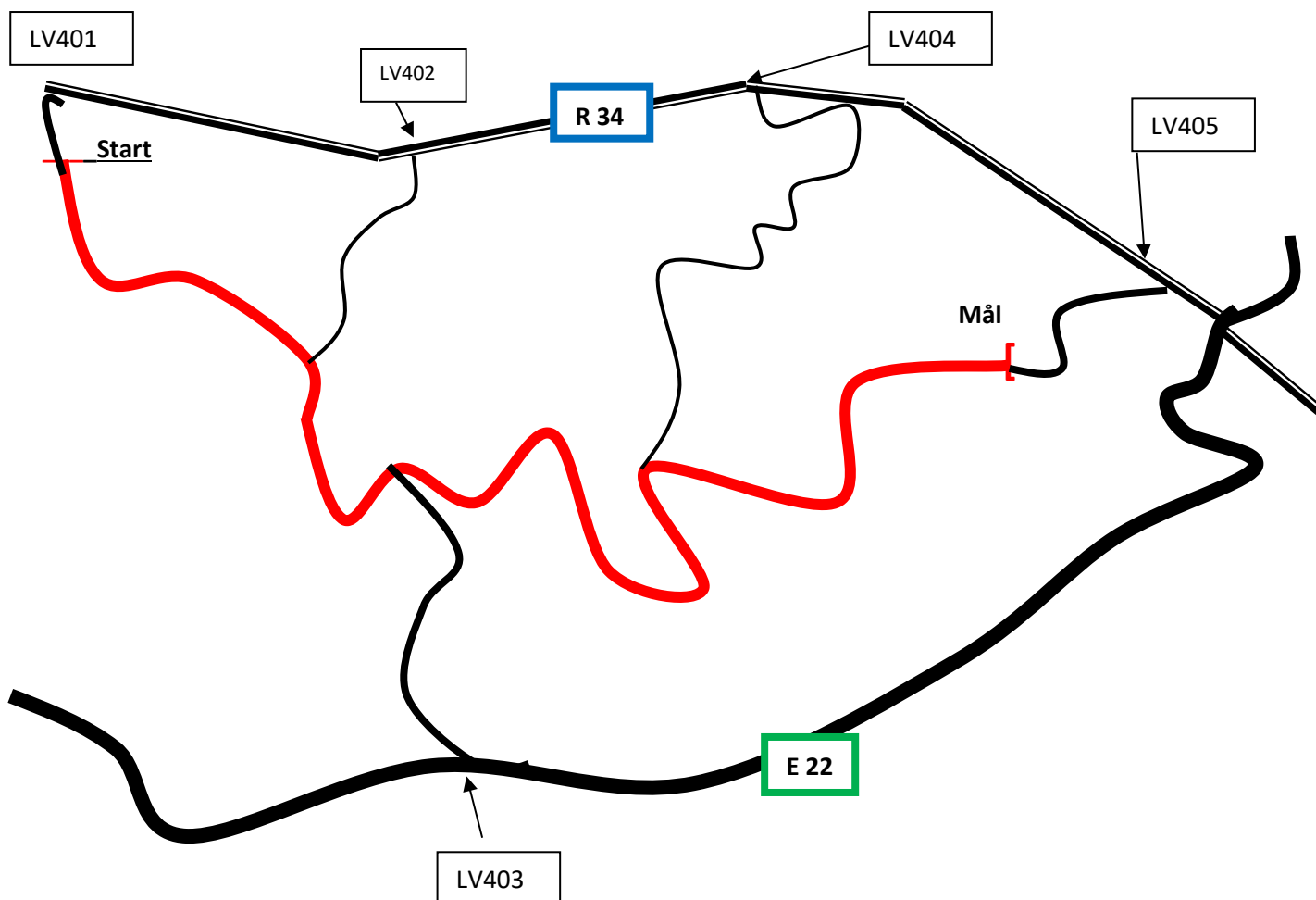
Larmvägar

För att kunna klara en insatstid om 15 minuter till en olycksplats på en specialsträcka, kan säkerhetschef/banchef behöva planera för s.k. larmvägar. Larmvägar ska vara utmärkta på larmkarta, de ska även vara markerade med numrering och pilar, från allmän väg. Se till att larmvägarna är bevakade, så att de inte blir blockerade av publikbilar. Ge vägarna specifika beteckningar så att utryckningsfordon kan dirigeras till rätt position. Vid varje larmväg, **måste det finnas säkerhetskommunikation.**

Utryckningsfordon ska **alltid** köra in från starten på sträckan, om inte speciella larmvägar finns arrangerade/utmärkta och tydliga skriftliga instruktioner finns för hur dessa in-/utfarter ska hanteras.

Alla infarter respektive utfarter, samt larmvägar ska i säkerhetsinformationen vara angivna med rutnummer från kartmaterialet som delges räddningstjänster och ambulanser.

Skiss över SS 4



Samhällsfunktioner & övriga berörda

- **Hemtjänst** (Kommunal och/eller privat) måste kontaktas, idag bor många äldre kvar i sina bostäder på landsbygden tack vare hemtjänstfunktionen. De boende måste få mat, medicin, m.m.
Detta måste vi som arrangörer vara medvetna om, vi måste hjälpa till så att hemtjänsten kan ordna sina uppdrag på bästa sätt, vårt tävlande får inte sabotera samhällsnyttiga funktioner. Är vi ute i god tid med våra kontakter hos kommunen, brukar det inte vara några problem att lösa mat och medicinfrågan för de äldre.
- **Mjölkt transporter**, kolla så att transportören inte måste gå in och hämta mjölk hos någon lantbrukare utmed specialsträcka som är avlyst. Det brukar gå att lägga om tömningarna bara transportör och lantbrukare får information om detta.
- **Posten**, på vissa håll i landet kör posten ut tidningar och försändelser på lördagar, kontrollera med ditt lokala utdelningspostkontor så att dom inte är inne och kör på en avlyst specialsträcka.
- **Jaktlaget**, är det viktigt att ha kontakt med, om det skulle inträffa en viltolycka.
- **Markägare/boende**, information till dessa intressenter i god tid, gärna med brev i brevlådan kompletterat med ex. vis information i lokalpress, internet etc. Glöm inte sommarstugeområden, övrigt fritidsboende.
- **Skoltransporter**
- **Skogsbolag för information om ev. avverkning/virkestransporter**
- **Friluftslivet, t.ex. Vandringsleder, Cykelleder, Skid & Skoterspår, m.m.**
- **Veterinärer**
- **Elbolag**

Högsta tillåtna medelhastighet på SS

- Den högsta tillåtna medelhastigheten på en specialsträcka är 121 km/h. Överskrids denna gräns av något ekipage, ska sträckan noteras i domarrapporten och en åtgärdsplan upprättas innan berörd sträcka åter får användas.
- Tävlingsledaren ska informeras, det är han/hon som fattar beslut om sträckan ska genomföras enligt plan eller strykas.
- **Om** sträckan stryks så ska den köras som transportsträcka.
- Det är därför viktigt att målet på varje sträcka vet var brytpunkten för högsta tillåtna medelhastighet på sträckan är.

Hur gör jag då för att räkna ut snitthastigheten?

Nedan följer lite exempel på hur ni gör.

Sträckans längd är 9,80 km.

Körtiden är 4 min 50 sek.

$$\frac{9,8 \text{ km} * 3600 \text{ (antalet sekunder/timme)}}{290 \text{ sek (körtiden i sek.)}} = 121,65 \text{ km/h}$$

Det har gått för fort, nu gäller det att vi har en handlingsplan för vad vi ska göra.

- Ska sträckan strykas eller inte? Tävlingsledaren fattar detta beslut.
- Köra sträckan som transport
- Fastställd tid mellan TK bibehålls i möjligaste mån
- Använd ev. alternativväg till nästa sträcka
- Vid planering av Ankomst TK ta med i beräkningen att startfältet kan behöva vändas ut från SS om en svår olycka inträffat på berörd SS

I förberedelsearbetet av bansträckningen kan det vara till hjälp, om sträckorna tidigare använts i samma sträckning, gå in i arkiven och kolla hur fort det gick då.

Att göra en lista över brytpunkt för högsta tillåtna körtid på sträckor kan se ut som följer.

SS-1	$6,23 \text{ km} * 3600 / 121 \text{ km/h} = 3 \text{ m } 05 \text{ sek}$
SS-2	$7,98 \text{ km} * 3600 / 121 \text{ km/h} = 3 \text{ m } 57 \text{ sek}$
SS-3	$8,44 \text{ km} * 3600 / 121 \text{ km/h} = 4 \text{ m } 11 \text{ sek}$
SS-4	$12,75 \text{ km} * 3600 / 121 \text{ km/h} = 6 \text{ m } 19 \text{ sek}$

Tidplan

En viktig säkerhetsdetalj är tidsplanen. Genom tidsplanen får Du fram sträckornas avlysningstid. Tänk på att ta till avlysningstiderna så att, det finns utrymme för de kontroller som behövs utmed banan när den är avlyst, samt att Du har utrymme för en kö, ifall det skulle bli stopp på sträckan.

Här nedan ser Du hur man räknar fram en tidsplan.

- SS = 90 km/h, avrundas uppåt
- Trpt = 60 km/h, avrundas uppåt
- Varje km med hastighetsbegränsning på 30 eller 50 km/h, lägg till 1 min/km
- 5 min för ev. punktering (även vid serviceförbud)
- 10 alt. 15 min servicetid, där serviceförbud inte råder
- Tillägg för järnvägsövergångar, utfarter på starkt trafikerade vägar, på vägar med trafikljus
- Riktvärde är att med en servicetid på 10 minuter, bör genomsnittshastigheten för hela tävlingen landa på 40-45 km/h

Exempel på en tidplan

TK/SS	Namn	Ank. Tid	Avg. Tid	Trp Km	SS KM	Total Km	Ideal tid	Snitt Hast.	SS 90 Km/h	Trp 60 Km/h	Serv tid
TK 1	HQ		11.00	2,28		2,28	15	9,12		10	5
TK 1B	Torget	11.15	11.18	15,97		15,97	25	38,33		16	9
TK 1C	Hult	11.43	11.46	19,47	3,56	23,03	45	30,71	3	25	17
TK 2	Åsen	12.31	12.34	8,00	6,70	14,70	30	29,40	5	8	17
TK 3	Rya	13.04	13.07	21,39	6,40	27,79	50	33,35	5	23	22
TK 4	Slobro	13.57	14.00	5,63	5,58	11,21	25	26,90	4	6	15
TK 5	Björket	14.25	14.28	22,08	4,01	26,09	45	34,79	5	22	18
TK 6	Skrea	15.13	15.16	9,61	5,73	15,34	30	30,68	5	10	15
TK 7	Slutmål	15.46									

Avlysningstider

SS-1	10.00–16.00	SS-4	11.30–18.30
SS-2	10.30–17.00	SS-5	12.00–19.00
SS-3	11.00–18.00	SS-6	13.00–21.00

När ni gör tidplanen för tävlingen, **GLÖM INTE** att ta i beräkning tidsåtgång för säkerhetsbilar, banbilar, publiksäkerhetschef & föråkare.

De ovan redovisade siffrorna är endast ett exempel, det är ju de lokala förutsättningarna som avgör hur ditt tidsschema ser ut.

Säkerhetschef

Du ska som säkerhetschef tillsammans med rallyts ban- och publiksäkerhetschef hjälpa till att göra tävlingen så fri från tillbud och olyckor som möjligt för att alla inblandade. Tävlände, funktionärer och inte minst publiken.

Huvudsakliga åligganden för säkerhetschefen är att

- Upprätta en säkerhetsplan för tävlingen och organisera säkerhetsarbetet
- Ansvara för att berörda funktionärer har fullständig information om gällande säkerhetsplan
- Svara för att säkerhetsåtgärderna kontrolleras före tävlingen
- Övervaka tävlingen ur säkerhetssynpunkt
- Till tävlingsledaren anmäla iakttagelser beträffande säkerheten
- Ansvara för tävlingens säkerhetssamband

Kontrollera före tävlingsdagen att

- Att ert radiosamband fungerar mellan start och mål på sträckorna samt mellan sträckorna och HQ (vägvakter/publikvakter som har radioförbindelser).
- Avlysningsskyltar blir uppsatta på alla anslutande vägar till SS minst en vecka före tävlingen.
- Boende får besked om avlysningstiden minst en vecka i förväg.
- Stopp och parkeringsförbudsskyltar blir uppsatta.
- Hur särskilt farliga platser ska spärras av ev. kompletteras med vakter.
- Instruktionerna blir kända för all personal.
- Publikinformationsskyltarna finns.

Säkerhetschef Tävlingsdagen

Var ute i mycket god tid, kontrollera att

- Radio- och telefonförbindelse och trackingsystemet fungerar.
- Kontrollområden (TK) vid start och mål spärras av med ATA-band för publik.
- Avlysningsskyltar sitter uppe.
- Stopp och parkeringsförbudsskyltar blir avtäckta.
- Publikinformationsskyltarna är uppsatta, vid de anslutningsvägar där publik kan komma in på sträckan.
- Samtliga anslutningsvägar har vägvakt på plats, helst brandsläckare.
- Att skyltarna utryckningsväg är uppsatta, om sådana finns upprättade
- Samtliga väg- och publikvakter finns på plats, har visselpipa och vet hur den ska användas.
- Samtliga funktionärer är utrustade med väst samt armbindel.
- De särskilt farliga platserna är avspärrade med skyltar publikfritt område och att vakter finns på plats.
- Att det finns brandsläckare både i start och mål, samt att personalen vet hur man handhar dom
- All personal vet hur man agerar vid ev. olycka.

Publiksäkerhetschef

- Ska i samråd med säkerhetschef och banchef planera för var publikavspärningar ska finnas, även delta i planeringen av publikplatser, så att publiken kan se på tävlingen på ett säkert sätt.
- Publiksäkerhetschef ska åka banan i anslutning till startfältet för att kontrollera att publikavspärningarna finns där det är bestämt.
- Se till att publiken håller sig på rätt sida av de uppsatta avspärningarna.
- Vid behov anmana publik att flytta sig till mindre riskfyllda platser, om publik inte åttlyder uppmaning om att flytta sig till säkrare platser, informera om att SS kan utgå ur tävlingen.
- Fordonet som publiksäkerhetschef åker i ska vara utrustat med varningsljus, effektivt signalsystem samt om möjligt ett högtalarsystem som gör det möjligt att kommunicera ut budskap till publiken, där så erfordras.
- Om trackingsystem används på tävlingen bör även Publiksäkerhetschefens bil använda detta

Banchef

- Planera bansträckningen utifrån ett säkerhetsperspektiv, samarbete med säkerhetschefen är ett måste, för att kunna få till en bansträckning där säkerhetsbestämmelserna hamnar i fokus.
- Tillsammans med tävlingsledaren ansvara för kontakter med markägare, väghållare, boende och övriga som berörs av bansträckningen.
- Upprätta erforderliga avtal för att använda vägen som specialsträcka.
- Markera i naturen var tidskontroller, startlinje, mållinje och stoppkontroll kommer att vara placerade tills bankontroll och eventuell notskrivning ska utföras.
- Ansvara för att pilning och skyltning blir utfört enligt gällande anvisningar.
- Ansvara för att placering av tidskontroller såväl vid start som mål, är placerade på ett tävlingstekniskt och säkerhetsmässigt korrekt sätt.
- Göra en tidsplan för tävlingen
- Göra en roadbook tills bankontroll ska utföras
- Vid tävling med arrangörsnoter ha ett nära samarbete med notskrivaren

Föråkare

- Varje arrangör ska utse ett för tävlingen lämpligt antal föråkare. Föråkarna är tävlingsledningens instrument för att kontrollera så att arrangemanget flyter enligt uppgjord plan. Det är därför mycket viktigt att tillse vid tillsättandet att berörda personer är väl förtroende med tävlingens upplägg och gällande regelverk. När man planerar åtgärder för föråkarna, se till att inte oroa ev. oerfaren personal på sträckorna i onödan. Låt de först kommande föråkarna stötta osäker personal i TK så att de känner sig trygga i sitt agerande under resten av tävlingsdagen. Ge därför dessa föråkare i uppdrag att kontrollera roadbook, pilning, avspärningar etc. (se exempel "Checklista föråkare").
- Tidigt startande föråkare kan med fördel vara standardbilar. Rekommenderat att varningsljus och signal används på fordon som inte låter så mycket. Tänk på att det ofta är publik på väg ut i skogen när föråkarna kommer.
- Föråkaren som går närmast tävlingsfältet bör vara en tävlingsbil med en erfaren besättning som är kapabel att hålla undan för de tävlande med det startmellanrum som arrangören funnit lämpligt.

Efteråkare

Följande uppgifter bör åligga den som har uppdraget att köra slutbil/efteråkare/sweeper car:

- Hålla koll på slutet av startfältet, så att ingen efterslänrare finns utmed banan.
- Vara den som ger information till sträckchefen att den genomkörda sträckan är klar för att brytas.
- Står det havererade bilar utmed sträckan, ska efteråkaren kontrollera att det inte finns några oklarheter runt det havererade ekipaget – informera om de tävlandes ansvar att kontakta tävlingsledningen och meddela att man bryter snarast möjligt.
- Vara tävlingsledarens observatör utmed banan och rapportera in om man ser någon egendomsskada som omedelbart måste åtgärdas.
- Slutbilen ska vara utrustad med en brandsläckare, lite brytverktyg och förbandsväska.

Säkerhetsplan

- En säkerhetsplan för tävling ska alltid upprättas, hur den bör se ut finns beskrivet på nästkommande sidor. Se även G 3.13
- En handlingsplan för hantering av ett kris o katastrofläge ska upprättas, se exempel på sidan 28. Se även G 3.13
- Under denna rubrik ska ni involvera föråkarna, det är dom som är tävlingsledarens ögon ute på banan strax före race. Dela ut konkreta arbetsuppgifter till dom enligt bifogad checklista, föråkare.
- Om iakttagelser görs utmed tävlingsbanan som behöver meddelas tävlingsledningen görs detta lämpligen snarast möjligt via radiosambandet.
- Checklistorna finns längst bak i kompendiet.
- Publik- och vägvakter är en integrerad del i säkerhetsplanen, se till att dessa otroligt viktiga funktionärer får en tydlig beskrivning av sina arbetsuppgifter. Ett exempel på hur en sådan instruktion kan se ut finns på sida 34-35.

Exempel på en säkerhetsplan – se nästkommande två sidor.

Säkerhetsplan för Bilstads Rallytävling Kringelkroken.

- Vid larm om olycka/brand ska denna säkerhetsplan följas
- Första uppgiften om händelsen kommer vanligen från tävlande som lämnar en uppgift vid sträckmålet att något har inträffat. TK-chef bildar sig en uppfattning om olyckans karaktär och var den hjälpbehövande finns, TK-chefen mål, kontaktar sin sträckchef. Använd en stödlista för att få så tillförlitlig information som möjligt, se exempel för TK-chef mål på sidan 32.
- Sträckchefen tar över ansvaret och meddelar Säkerhetschefen att en olycka har inträffat.
- Sträckan stoppas.
- Räddningsfordon/ambulans tillkallas
- Sträckchefen åker in på sträckan tillsammans med sjukvårdspersonalen till olycksplatsen, för att få en korrekt bild av vad som hänt, glöm inte att se till att det finns fungerande kommunikationsutrustning med in till olycksplatsen.
- TK-chef start ordnar kön vid starten, så att räddningsfordonen kan komma fram till den hjälpbehövande så snabbt som möjligt.
- Säkerhetschef informeras om omfattningen av olyckan och bestämmer i samråd med Tävlingsledaren om sträckan ska strykas eller inte och vilka ytterligare åtgärder som krävs.
- Den säkerhetsansvarige vid starten dirigerar ambulans/räddningsfordon till olycksplatsen.
- Så snart som räddningspersonalen har utfört sina uppdrag och sträckan är tävlingsklar, meddelas tävlingsledningen, som avgör när tävlandet får återupptas.
- Vid fall som bedöms ha katastrofkaraktär, avgör tävlingsledningen i samråd med sträckchef vad som ska göras.

Chefsfunktionär

- Bedöm situationen.
- Handla snabbt och effektivt enligt uppgjord plan.
- Meddela tävlingsledningen.

TK-personal

- Ordna kön och registrera ankomsttider.
- Återuppta startandet endast på order från sträckchefen

Väg-/Publikvakter

- Fortsätt er verksamhet även om en ambulans/räddningsfordon passerar tävlingssträckan.
- Ta order endast av chefsfunktionär

Sambandspersonal

- Framför endast meddelanden från chefsfunktionär

ALL PERSONAL:

- VIDAREBEFORDRA INGA RYKTEN.
- INTE HELLER EGNA OCH ANDRAS TYCKANDEN.
-

Om en olycka händer

- Visa disciplin.

Ert uppträdande kommer att ligga till grund för kritikernas bedömning av det inträffade.

Instruktion för larmning av ambulans/räddningsfordon

Om en olycka inträffat och ambulans/räddningsfordon måste användas, sker alarmering på följande sätt

- I första hand kommer larm via radio/telefon från målet, till starten på sträckan.
- SS-chef larmar ambulans/räddningsfordon. Om exakt position för olyckan är känd, ange larmväg där ambulans/räddningsfordon kan köra in på sträckan.
Om inte exakt position är känd, dirigera fordonen till starten. Det är av stor betydelse att så exakt position som möjligt för olyckan meddelas, detta för att insatsen sätts in på rätt ställe. Exempel på bra positionering är sidnummer och våningsnummer i roadbook, alternativt rad i nothäfte.
- Den säkerhetsansvarige eskorterar ambulans/räddningsfordon till olycksplatsen.
- Larm kan även komma direkt till SOS Alarm, samma rutiner som ovan ska gälla.
- Var lugn och saklig, lämna inte ut information till utomstående.
- Uppträd artigt men bestämt gentemot de Du kommer i kontakt med.
- Denna säkerhetsplan tillsammans med säkerhetskartor, tidsplan och avlysningstider är distribuerad till följande instanser:
 - Ambulansstationer i tävlingsområdet
 - SOS Alarm
 - Polisstationer
 - Räddningstjänsten
 - Radiosambandscentralen
 - Tävlingsledning
 - Domarjury
 - Sträckchefer
 - Radiopersonal på sträckorna
 - Tävlingens räddningsbil/-ar och ambulans/-er.

TELEFONNUMMER SOM SKA ANVÄNDAS.

- **SOS ALARM 112**
- **Larmtelefon.....**
- **Säkerhetschefen.....**
- **Tävlingsledningen.....**

Detta är bara ett exempel på hur en säkerhetsplan kan se ut, utifrån Era lokala förutsättningar för tävlingen kan det finnas behov av justeringar.

Viktigast är ändå att man har nedtecknat vad som ska göras om det händer.

Gå igenom säkerhetsplaner, krishanteringsplaner, samt allt övrigt som har med säkerheten att göra med all berörd personal innan tävlingen

Ta även del av SBF:s dokument "Beredskap vid olycka" som finns att ladda ner från: www.sbf.se

Krishanteringsplan

Vid olycka med svår personskada eller med dödlig utgång. Se även G.3.13

1. Larma Ambulans och Polis

2. Starta upp tidbok (log) för viktiga händelser

3. Låt tävlingen snarast fortsätta

Låt ankommande ekipage vid starten på olyckssträckan fortsätta till nästa specialsträcka och starta. (På detta sätt köper Du tid. Du undviker frågor om läget – vad gör vi nu – är den skadade död etc.)

4. Sammankalla tävlingsledning och domarjuryn

- Lämplig person i tävlingsledningen utses redan vid planeringen av tävlingen att ingå i krishanteringsgrupp.
- Be räddningstjänstens Insatsledare sammankalla krisgrupp (ortens präst, krisgrupp på orten).
- Orientera om läget.
- Kalla in servicepersonal till den tävlande, funktionärer på olycksplatsen, nära bekanta till de skadade/omkomna.
- Låt präst eller sammankallande i krisgruppen iscensätta samtal med alla inkallade (avlastningssamtal)
- Låt polis eller präst kontakta sjukhuset för besked om skada.
- Vid dödsolycka låt polis eller präst meddela anhöriga.
- Vid dödsfall ska tävlingsledaren avbryta tävlingen i samråd med domarjuryn.
- I händelse av dödsolycka vid flerdagarsarrangemang ska tävlingsledare, domare, polis och andra berörda myndigheter samråda om avbrytande eller eventuell fortsättning av tävlingen.
- Informera Förbundsstyrelsen samt Säkerhetskommittén snarast.

5. Presskonferens

- Pressansvarig eller någon ur tävlingsledningen tillsammans med polis kallar till presskonferens

6. Samla alla tävlande

- Samla tävlande i på förhand utsedd lämplig lokal.
- Låt präst/diakon eller annan lämplig person tillsammans med någon person ur tävlingsledningen informera de församlade.

7. Samla samtliga funktionärer och tävlingsledning

- Lämplig i tävlingsledningen ger en information - efter tävlingen - om vad som har hänt. Viktigt att ingen vid tävlingen deltagande funktionär lämnar HQ förrän man vet att samtliga fått tala ut och klarar att "åka hem".
- Noggrann uppföljning av de deltagande funktionärerna dagen efter genom att alla samlas på lämpligt ställe för ev. ytterligare samtal.

8. Tänkvärt

- Gå igenom ovanstående i tävlingsledningen innan tävlingsdagen. (Vem gör vad!) Att stå med detta papper i handen vid olyckstillfället är inte bra.

- Vid fördelning av arbetsuppgifterna, tänk på att alltid söka den lämpligaste i en sådan här situation. Det kan vara så att ex. säkerhetschefen inte orkar med att genomföra vissa bitar som ingår i hans/hennes arbetsuppgift.
- Säkerhetsplanen enligt förslag på sidan 26-27 följs, därefter följs SBF:s krishanteringsplan (se föregående sida), samt nedanstående specifika råd för rallytävling.
- Så fort det är möjligt beslutas om tävlingens eventuella avbrytande. Domarjuryn beslutar tillsammans med tävlingsledaren. Samtliga deltagare och funktionärer informeras via radio/telefon på specialsträckorna eller muntligt vid HQ. Ingen får åka hem utan att först infinna sig på HQ.
- Berörda av olyckan samlas vid HQ under ledning av Säkerhetschefen, samlingen sker senast 3 timmar efter olyckan.
- Kommunens krishanteringsgrupp kontaktas via insatsledaren hos räddningstjänsten, Telefon-....., alternativt larmas krisgruppen via 112, begär insatsledaren räddningstjänsten i Bilstad.
Gruppen samlas i Domarrummet.
- Gemensamt pratar vi om olyckan. De som önskar speciellt stöd får detta med hjälp av krishanteringsgruppen. Ingen av de närmast berörda får lämnas ensam.
- Obligatoriskt förarmöte sammankallas till HQ där en redogörelse lämnas om olyckan. Tävlingsledare och Säkerhetschef är ansvariga. Tänk på att upprätta en vakt tid entrén till lokalen som tillser att inga obehöriga får tillträde. Hänvisa journalister till en kommande presskonferens.
- Informera Säkerhetskommittén, Distriktsstyrelse samt SBF:s styrelse enligt jourlistan, ha alltid en aktuell telefonlista med gällande telefonnummer till dom som behöver kontaktas, se Telefonjourlista, adress och övriga telefonlistor på www.sbf.se.
- Information till anhöriga bör ske genom försorg av polis, präst eller annan lämpad person.
- Tävlingsledaren svarar för att en pressrelease lämnas, ingen förutom tävlingsledaren, eller annan av tävlingsledningen utsedd person, uttalar sig om olyckan. Presskonferens hålls om så skulle vara befogat, den sker i avskilt rum vid HQ.
- Närvarande är Tävlingsledare, Säkerhetschef, representant från krishanteringsgruppen, Domarordföranden, Polisen. Upprätta en vakt vid entrén till lokalen som endast släpper in behöriga personer med giltig pressidentifikation.

Instruktion för sträckchef vid olyckstillbud

Första uppgifterna om en olycka kommer oftast från en tävlande till sträckmålet, där denna rapporterar vad som hänt. TK-chef mål bildar sig en uppfattning, (antal skadade, brand, fastklämd m.m.) vilket/vilka startnummer som är inblandade och var på sträckan hjälpen behövs, så att SOS Alarm får så riktiga uppgifter som möjligt. Använd stödlista för att få så utförlig information som möjligt.

Lämplig utrustning i Sträckchefens bil för hantering av olycksplats:

- Presenning (min 4x6m för täckning av olycksekipage, fungerar även som väderskydd).
- Silvertejp, ATA-band, brytspett, kniv, larmflagga och varselljus i orange eller rött (LED puck).

Stoppa starten genast.

- Se till att TK-chef start får reda på att en olycka har hänt, så hon/han vet vad hon/han ska göra.
- Sträckchef tillsammans med på sträckan placerad räddningsbil, ambulans eller sjukvårdspersonal åker in till det exakta stället och bildar sig en korrekt bild av vad som hänt. Tillse att parkera sträckchefens bil före olycksplatsen på sträckan så säkert som möjligt ifall någon bakomvarande tävlande inte uppfattat att tävlingen är avbruten.
- Säkerhetschefen meddelas snarast och informeras om omfattningen på olyckan till HQ på Telefon _____ - _____ endast vid olycka eller genom radiosamband.
- Säkerhetschefen i samråd med tävlingsledningen bestämmer utifrån rapporten från olycksplatsen om, och i så fall vilka, ytterligare åtgärder ska skickas till sträckan.
- Låt sjukvårdspersonalen påbörja sin insats och tillse att en överbliven lämplig person på platsen går mot färdriktningen tillräckligt långt för att med larmflaggan hinna varna ev. bakomvarande tävlingsbilar som av någon anledning inte är medvetna om att sträckan stoppats (punktering, avåkning, tekniska problem etc. och som missat att funktionärsbilar passerat). Aktivera varselljuset och lägg det väl synligt bakom olycksekipaget så att bakomvarande ekipage hinner stanna.
- Avvakta därefter besked från tävlingsledningen om vidare åtgärder.
- Om olyckan bedöms som svår och ytterligare insatser från räddningstjänst och/eller ambulans kommer att behövas in till olycksplatsen, tillse att eventuella stående fordon flyttas så räddningsfordon kan tas sig fram. Täck olycksekipaget med presenningen samt banda av olycksplatsen med ATA-band så obehöriga inte kan störa räddningsspersonalens arbete.
- Meddela till tävlingsledningen så fort insatsen på olycksplatsen är klar och transport ut från sträckan påbörjas.
- Meddela till tävlingsledningen så fort sträckan är fri från icke tävlande och tävlingen kan återupptas.
- Sträckan får endast startas i samråd med tävlingsledningen.
- Vid allvarigare olycka avgör tävlingsledningen om sträckan ska strykas helt.

Uttala dig inte till någon utomstående utan hänvisa till tävlingsledningen.

Var anträffbar så att du kan nås, med andra ord ring inte i onödan.

Instruktion för TK-chef start, vid olyckstillbud

Första uppgifterna om en olycka kommer oftast från en tävlande till sträckmålet, där denne rapporterar vad som hänt. TK-chef mål bildar sig en uppfattning, (antal skadade, brand, fastklämd m.m.) vilket/vilka startnummer som är inblandade och var på sträckan hjälpen behövs, så att SOS Alarm får så riktiga uppgifter som möjligt. Använd stödlista för att få så utförlig information som möjligt.

- Se till att blockera infart på sträckan så inte obehöriga fordon kan ta sig in, ställ ett lämpligt fordon tvärs över vägen men tillse att det snabbt kan flyttas om tillkommande utryckningsfordon behöver ta sig in.
- **TK-chef start** ska se till att det kan ordnas fri passage för utryckningsfordon.
- Du ska ordna kön av tävlande, så att utryckningsfordon kommer fram, även stora lastbilar.
- Du ska se till att de tävlandes ankomsttid till kön blir antecknad, informera TK-personalen om att sträckan stoppats – det är de tävlandes skyldighet att se till att de får korrekt ankomsttid.
- Var beredd att hjälpa Sträckchefen om sträckan stryks, besked om detta får Du från tävlingsledningen
- Avvakta därefter besked från tävlingsledningen eller SS-chefen om vidare åtgärder.
- Meddela TK-mål innan sträckan startas igen.
- Uttala dig inte till någon utomstående utan hänvisa till tävlingsledningen.
- Vidarebefordra inga rykten, egna eller andras tyckande.
- Visa disciplin Alla uttalande görs av tävlingsledningen
- Kom ihåg: Grips inte av panik, ta det lugnt!

Var anträffbar så att du kan nås, med andra ord, ring inte i onödan.

Instruktion för TK-chef mål, vid olyckstillbud

Första uppgifterna om en olycka kommer oftast från en tävlande till sträckmålet, där du befinner dig. Notera vad som hänt, bilda dig en uppfattning, (antal skadade, brand, fastklämd m.m.) vilket/vilka startnummer som är inblandade och var på sträckan hjälpen behövs, så att SOS Alarm får så riktiga uppgifter som möjligt. Använd stödlistan för att få så utförlig information som möjligt. (se nästa sida)

- Meddela start att en olycka har hänt
- Fortsätt att arbeta lugnt och metodiskt vidare
- Avvakta därefter besked från Sträckchefen om vidare åtgärder.
- Ha uppsikt att inga fordon försöker ta sig in åt fel håll på sträckan genom målet, i den mån det är möjligt på ett säkert sätt – ställ en bil i vägen så att endast passage ut från sträckan är möjligt. Var beredd att flytta på detta fordon om större utryckningsfordon behöver komma ut från sträckan.
- Uttala dig inte till någon utomstående utan hänvisa till tävlingsledningen.
- Vidarebefordra inga rykten, egna eller andras tyckande.
- Visa disciplin. **Alla uttalanden görs av tävlingsledningen**
- Kom ihåg: Grips inte av panik, ta det lugnt!!!

Var anträffbar så att du kan nås, med andra ord, ring inte i onödan.

Stödlista vid olycksrapportering

Om en tävlande rapporterar om en olycka på sträckan, ställ följande frågor och notera svaren här: (Använd roadbook eller nothäfte för att position bestämma så exakt som möjligt).

1. Vem har larmat om olycka?

2. Vid vilken tidpunkt larmades det?

3. Vilken typ av olycka rör det sig om? (Avåkning, trädkrasch, publikolycka etc.)

4. Hur många är skadade?

5. Är någon fastklämd? Ja Nej Vet ej

6. Brinner det vid olyckan? Ja Nej Vet ej

7. Var någonstans på sträckan har olyckan inträffat? (En eller fler av nedan)

a) Roadbook våningsnummer:

b) Noter:

c) Kilometer:

8. Vilket eller vilka startnummer är inblandade?

9. Alternativt, vilken bilmodell och färg?

10. Står något ytterligare ekipage kvar vid olycksbilen?

11. Informationen bekräftas av följande ekipage:

Övriga upplysningar:

VIKTIGT! Den som larmat om olycka får inte åka vidare förrän alla fakta klargjorts. Alla fakta kan vara av största vikt!

Instruktion vägvakt, SS

Avlysningstiden börjar/slutar.....

Telefon till tävlingsledningen.....

Telefon till start på sträckan.....

Som vägvakt ansvarar Du för säkerheten vid anslutningsvägen och området.

Avlysningstiden för specialsträckan finns angiven ovan. Under denna tid får inget fordon passera in på den avlysta vägen, om inte detta bekräftas av **Sträckchefen** eller annan chefsfunktionär. Förbudet gäller även utryckningsfordon (polis, ambulans o brandkår). Om någon kommer och vill åka in på den avlysta vägen förhindrar du detta. Förklara att vägen är avlyst för rallytävling. Hänvisa till starten på sträckan, eller tävlingsledningen HQ.

Se till att Du vet var Du befinner Dig, kan beskriva vägen till starten, samt veta telefonnummer till start på sträckan.

Du ska bära funktionärsväst, armbindel, visselpipa och ev. annan ID utrustning som Du fått.

Tillse vidare att

- Avlysningsskyltar och avspärrningsanordningar finns på plats under hela avlysningstiden samt att dessa respekteras. Tänk på att de tävlande kommer i höga hastigheter och en bred zon måste hållas publikfri vid vägbyte.
- Om det vägbytet du bevakar är en larmväg, får Du inte släppa in något räddningsfordon förrän Du fått besked om detta av Sträckchef eller annan chefsfunktionär.
- Pilning hålls intakt och att nedkörda pilar återställs omgående. Du ska även ha koll på förvarningspilen c:a 150 meter före Din position, samt den numrering som finns på det samma stället. Det förekommer att publik gör sabotage mot denna. Genom visselpipa påkalla uppmärksamhet då tävlingsbil närmar sig platsen
- Tävlande som bryter tävlingen ska beredas möjlighet att passera ut från sträckan vid Din position, informera dem om deras skyldighet att meddela tävlingsledningen om att de bryter tävlingen, som vägvakt får Du inte ta på Dig detta ansvar.
- Du hela tiden befinner dig på plats och inte avviker förrän du får besked från Sträck- eller TK-chef att Du får lämna din position.
- Om Du bevakar en väg som är s.k. larmväg, se till utryckningsfordon kan köra in obehindrat, tänk på att frontytan på en räddningsbil är c:a 3,0m X 2,5 m.
- När Du lämnar området Du bevakat, se till att det är städat

Instruktion publikvakt/publikvärd, SS

Avlysningstiden börjar/slutar.....

Telefon till tävlingsledningen.....

Telefon till start på sträckan.....

Som publikvärd/publikvakt ansvarar Du för att publiken placerar sig på ett säkert sätt.

Du ska bära funktionärsväst, armbindel, visselpipa och ev. annan ID utrustning som Du fått.

Tillse vidare att

- Vara på plats före publiken.
Avlysningsskyltar och avspärrningsanordningar finns på plats under hela avlysningstiden samt att dessa respekteras.
- Tänk på att de tävlande kommer i höga hastigheter och en bred zon måste hållas publikfri vid vägbyte.
- Genom visselpipa påkalla uppmärksamhet då tävlingsbil närmar sig platsen.
Du hela tiden befinner dig på plats och inte avviker förrän du får besked från Sträck- eller TK-chef att Du får lämna din position.
- När Du lämnar området Du bevakat, se till att det är städat.

Checklista föråkare

Föråkare 0000

Åtgärd	SS/ Transporter	SS-1	SS-2	SS-3	SS-4	SS-5	SS-6	SS-7	SS-8
Tider	Samtliga SS								
Skyltning Ank. TK	Samtliga SS								
Skyltning Start	Samtliga SS								
Roadbook	Samtliga Transporter								
Roadbook	Samtliga SS								
Noter									
Skyltning Mål	Samtliga SS								
Pilning SS	Samtliga SS								
Serviceplatser									
Tjuvstart									
Sen ankomst TK									
Tidig ankomst TK									
Startmetod	Samtliga SS								
Publiksäkerhet	Samtliga SS								
Annat									

Kommentarer.....

Efter fullföljt uppdrag ska denna lista lämnas över till tävlingsledaren.
 Kom ihåg Du har ett ansvarsfullt uppdrag, utför det på ett bra sätt.

DU ÄR EN VIKTIG KUGGE I ARRANGÖRENS SÄKERHETSARBETE.

Checklista föråkare.

Föråkare 000

Åtgärd	SS/ Transporter	SS-1	SS-2	SS-3	SS-4	SS-5	SS-6	SS-7	SS-8
Tider	Samtliga SS								
Skyltning Ank. TK									
Skyltning Start									
Roadbook	Samtliga Transporter								
Roadbook									
Noter	Om noter används								
Skyltning Mål	Samtliga SS								
Pilning SS	Samtliga SS								
Serviceplatser									
Tjuvstart									
Sen ankomst TK									
Tidig ankomst TK									
Startmetod	Samtliga SS								
Publiksäkerhet	Samtliga SS								
Annat									

Kommentarer.....

.....

.....

.....

Efter fullföljt uppdrag ska denna lista lämnas över till tävlingsledaren.

Kom ihåg Du har ett ansvarsfullt uppdrag, utför det på ett bra sätt.

DU ÄR EN VIKTIG KUGGE I ARRANGÖRENS SÄKERHETSARBETE.

Checklista föråkare.

Föråkare 00

Åtgärd	SS/ Transporter	SS-1	SS-2	SS-3	SS-4	SS-5	SS-6	SS-7	SS-8
Tider	Samtliga SS								
Skyltning Ank. TK									
Skyltning Start									
Roadbook	Samtliga Transporter								
Roadbook	Samtliga SS								
Noter									
Skyltning Mål	Samtliga SS								
Pilning SS	Samtliga SS								
Serviceplatser	Samtliga								
Tjuvstart									
Sen ankomst TK									
Tidig ankomst TK									
Startmetod	Samtliga SS								
Publiksäkerhet	Samtliga SS								
Annat									

Kommentarer

.....

.....

Efter fullföljt uppdrag ska denna lista lämnas över till tävlingsledaren.
Kom ihåg Du har ett ansvarsfullt uppdrag, utför det på ett bra sätt.

DU ÄR EN VIKTIG KUGGE I ARRANGÖRENS SÄKERHETSARBETE.

Checklista föråkare.

Föråkare 0

Åtgärd	SS/ Transporter	SS-1	SS-2	SS-3	SS-4	SS-5	SS-6	SS-7	SS-8
Tider	Samtliga SS								
Skyltning Ank. TK									
Skyltning Start									
Roadbook	Samtliga Transporter								
Roadbook									
Noter	Samtliga SS								
Skyltning Mål									
Pilning SS	Samtliga SS								
Serviceplatser									
Tjuvstart Kör 3 sekunder tidigt	Samtliga SS								
Sen ankomst TK									
Tidig ankomst TK									
Startmetod									
Publiksäkerhet	Samtliga SS								
Annat									

Kommentarer

.....

.....

.....

Efter fullföljt uppdrag ska denna lista lämnas över till tävlingsledaren.
Kom ihåg Du har ett ansvarsfullt uppdrag, utför det på ett bra sätt.

DU ÄR EN VIKTIG KUGGE I ARRANGÖRENS SÄKERHETSARBETE.

