



Tekniska Regler – Nat 4WD (RY-T 6D)

Gäller från 2020-01-01 till 2022-12-31

Detta dokument innehåller tekniska regler för Rally Nat 4WD

Generella tekniska regler finns i Tekniska regler (TR) RY, RA, RC och Tekniska Regler RALLY (RY-T)

Regeltext är justerad och även rättad språkmässigt sedan den förra utgåvan version 3 publicerad 2019-11-18 (fastställd av FS 2019-10-25)

TEKNISKA REGLER 6

RY-T- 6D.1	Definitioner NAT 4WD	6
RY-T- 6D.2	HOMOLOGERING.....	6
RY-T- 6D 2.1	Tillägghomologering (VO)	6
RY-T- 6D 2.2	Tillåtna bilar	6
RY-T- 6D 2.3	Giltiga Motorer	7
RY-T- 6D 2.3.1	Drivmedel	7
RY-T- 6D 2.4	Delar	7
RY-T- 6D 2.5	Godkända ändringar och tillägg	7
RY-T- 6D 2.6	Minimivikter	7
RY-T- 6D 3.0	Motor – Specification.....	8
RY-T- 6D 3.1	Motorns position och infästning	8
RY-T- 6D 3.2	Kolv (komplett)	9
RY-T- 6D 3.3	Vevstake	9
RY-T- 6D 3.4	Vevaxel	9
RY-T- 6D 3.5	Svänghjul	9
RY-T- 6D 3.6	Topplöck	9
RY-T- 6D 3.7	Topplöckspackning	9
RY-T- 6D 3.8	Insprutningssystem	9
RY-T- 6D 3.9	Gasspjällhus	9
RY-T- 6D 3.10	ECU / Sensorer/Ställdon/ Datasamling/Kabelhärva	9
RY-T- 6D 3.11	Kamaxel	10
RY-T- 6D 3.12	Insugningsrör	10
RY-T- 6D 3.13	Insugningsventiler/ Avgasventiler.....	10
RY-T- 6D 3.14	Avgasgrenrör	10
RY-T- 6D 3.15	Avgassystem	10
RY-T- 6D 3.16	Balansaxlar.....	10
RY-T- 6D 3.17	Tändning.....	10
RY-T- 6D 3.18	Kylsystem.....	10
RY-T- 6D 3.19	Smörjsystem	11
RY-T- 6D 3.20	Turbo	11
RY-T- 6D 3.21	Restriktor Turbo	11
RY-T- 6D 3.22	Intercooler (laddluftkylare):	12
RY-T- 6D 4.0	BRÄNSLESYSTEM	12
RY-T- 6D 4.1	Bränsletanken.....	12
RY-T- 6D 5.0	ELSYSTEM.....	13
RY-T- 6D 5.1	Batteriet.....	13
RY-T- 6D 5.2	Generator	13
RY-T- 6D 5.3	Startmotor	13
RY-T- 6D 6.0	TRANSMISSION	13
RY-T- 6D 6.1	Koppling.....	13
RY-T- 6D 6.2	Växellåda	13
RY-T- 6D 6.3	Mellandifferential/ Frikoppling av bakhjulsdrift	14
RY-T- 6D 6.4	Slutväxel och differential.....	14

RY-T- 6D 6.4.1	Slutväxel och slutväxelhus.....	14
RY-T- 6D 6.4.2	Differentialbroms	14
RY-T- 6D 6.5	Drivaxel / Kardanaxel.....	14
RY-T- 6D 6.5.1	Drivaxlar:	14
RY-T- 6D 6.5.2	Längsgående kardanaxel	14
RY-T- 6D 7.0	HJULUPPHÄNGNING	15
RY-T- 6D 7.1	Infästningspunkter övre hjuluppupphängning;	15
RY-T- 6D 7.2	Främre och bakre toppmontering	15
RY-T- 6D 7.3	Främre och bakre spindlar.....	15
RY-T- 6D 7.4	Främre och bakre undre bärramar	15
RY-T- 6D 7.4.1	Länklagren (Uniballs) (lager).....	15
RY-T- 6D 7.5	Främre och bakre subframes.....	15
RY-T- 6D 7.5.1	Främre subframe	15
RY-T- 6D 7.5.2	Bakre subframe	16
RY-T- 6D 7.6	Främre och bakre krängningshämmarsystem	16
RY-T- 6D 7.7	Fram- och bakstötdämpare/fjädrar.....	16
RY-T- 6D 8.0	BROMSSYSTEM	16
RY-T- 6D 8.1	Pedalställ/Tryckregulator	16
RY-T- 6D 8.2	Bromsok fram och bak.....	17
RY-T- 6D 8.3	Bromsskivor fram och bak.....	17
RY-T- 6D 8.4	Parkeringsbroms.....	17
RY-T- 6D 9.0	Styrinrättning	17
RY-T- 6D 9.1	Ratt	17
RY-T- 6D 9.2	Rattaxel.....	17
RY-T- 6D 9.3	Styrväxel	17
RY-T- 6D 9.4	Servoassistans.....	18
RY-T- 6D 9.5	Kylaggregat för styrsystemet.....	18
RY-T- 6D 9.6	Torpedvägg.....	18
RY-T- 6D 10.0	FÄLG OCH DÄCK.....	18
RY-T- 6D 10.1	Utförande fälgar	18
RY-T- 6D 11.0	KAROSS – ALLMÄNNA VILKOR.....	18
RY-T- 6D 11.1	Dörrar	19
RY-T- 6D 11.2	Sidoskydd.....	19
RY-T- 6D 11.3	Domkraftsfästen/stödpunkter.....	19
RY-T- 6D 11.4	Kardantunnel	19
RY-T- 6D 11.5	Bakre golvplåt.....	19
RY-T- 6D 11.6	Skyddsbur	19
RY-T- 6D 11.7	Kaross-kit	20
RY-T- 6D 11.8	Främre stötfångare.....	20
RY-T- 6D 11.9	Bakre stötfångare	20
RY-T- 6D 11.10	Framskärmar	21
RY-T- 6D 11.11	Bakskärmar	21
RY-T- 6D 11.12	Sidokjolar	21
RY-T- 6D 11.13	Bakre aerodynamisk anordning (bakre vinge)	21
RY-T- 6D 11.14	Andra (kaross)paneler	22
RY-T- 6D 11.15	Främre övre balk (kylarbalk/profil)	22

RY-T- 6D 12.0	KAROSS-INREDNING	22
RY-T- 6D 12.1	Främre och bakre torpedväggar	23
RY-T- 6D 12.2	Instrumentbräda / Instrument	23
RY-T- 6D 12.3	Värme / Luftkonditioneringssystem	23
RY-T- 6D 12.4	Vindruta och vindrutetorkarmekanismen	23
RY-T- 6D 12.5	Fönster i framdörrar	23
RY-T- 6D 12.6	Alla andra fönster inklusive bakrutan.....	23
RY-T- 6D 12.7	Skydd under bilen/Stänkskydd	24
RY-T-6D 13	BILAGOR	25
RY-T- 6D 13.1	Bilaga 1 Kardantunnel och bakre hjulupphängning utformning.	25
RY-T- 6D 13.2	Bilaga 2 Sidobalk främre undre utformning	26
RY-T- 6D 13.3	Bilaga 3 Utformning bakre vinge	27
RY-T- 6D 13.4	Bilaga 4 Torn	28

Tekniska Regler – Nat 4WD (RY-T-6D)

Tanken med **Nat 4WD** är att lokalt bygga eller att från utlandet köpa bilar av överensstämmande konstruktion med kategorin FIA R5/S2000-bilar, men till betydligt lägre kostnad. [Tvåhjulsdrivna bilar kan byggas om till 4 WD.](#)

Byggprocessen

En **Nat 4WD** rallybil kan byggas enligt specifikationerna i dessa regler, eller kan köpas delvis eller som en komplett bil. Skyddsbumren ska vara FIA-homologerad eller ASN-certifierad.

Vid tveksamheter vid byggnation se även FIA regler för R5 bilar, då NAT 4WD liknar detta reglemente.

Se TR 3.4 Homologeringsbesiktning (Rally)

Igångsättningstillstånd

Godkännande av ett föreslaget märke/föreslagen modell av bil, såväl som den föreslagna seriemotorn, måste sökas från SBF homologeringsgrupp före påbörjandet av byggprocessen.

Säkerhet

Under byggprocessen gäller föreskrifterna i SBF Tekniska regler RY RA RC (TR). Säkerhetsutrustning ska följas uttryckligen, om inte annat anges i dessa tekniska reglemente.

TEKNISKA REGLER

RY-T- 6D.1 DEFINITIONER NAT 4WD

Reglerna är utvecklade för nationellt tävlande med 4WD bilar med överladdad motor. De är baserade på principerna för FIA grupp R5-kategorin, och är avsedda att skapa bilar med liknande prestanda för såväl bilar i Super 2000 Rally som Grp N-kategorierna/ och Grupp N4 bilar med R4-tillägg i handlingen.

- Kompositmaterial: betyder ett material som är vanligen känt som; Glasfiber, Kolfiber, Kevlar, fiberförstärkt plast.
- Massproducerad: betyder en produkt som kommer från en; OE-tillverkare (Original Equipment) eller etablerad reservdelstillverkare.

RY-T- 6D.2 HOMOLOGERING

Vid nationell homologering se SBF:s Homologeringsförfarande nationell bilsport

- Grunden för **Nat 4WD bilen** är ett serietillverkat fordon, vilket innebär ett fordon (modell) som har tillverkats i ett visst antal identiska exemplar och där produktionsmetoder som används vid serietillverkning har använts, avsett för allmän användning på väg och som är tillgängligt genom tillverkarens vanliga kommersiella kanaler.
- Ett fordon där vagnbok och homologeringshandling utfärdad av SBF är obligatoriskt.
- Homologeringshandling ska utfärdas vid inspektion och godkännande av den färdiga karossen samt godkännande av motortyp (se RY-T-6D.3)

RY-T- 6D 2.1 Tilläggshomologering (VO)

Följande system och komponenter är exempel på vad som kan bli godkänt:

- Turbo inkl. restriktor (se tekniskt reglemente för detaljer)
- Grenrör för turbo.
- Hjulupphängning t.ex. länkar, momentstag, fjäderben, hjulspindel, fjäderbensinfästning/toppmontering och karossförstärkning.
- Bromsar: bromsskivor och bromscylindrar/ok inklusive ev. fäste.
- Pedalställ, hydraulisk parkeringsbroms.
- Styrkolonn, rattaxel.

Övrig utrustning kan bli aktuell för homologering efter godkännande från SBF.

I samband med grundhomologering ingår i avgiften ett tillägg, s.k. VO. Flera komponenter och system kan finnas på ett tillägg. Ytterligare tillägg kan godkännas men hanteras då enligt Regler för tilläggshomologering.

RY-T- 6D 2.2 Tillåtna bilar

Från storskalig serieproduktion av standardbil:

- Bilmodell som är i produktion när igångsättningstillståndet utfärdas. ([Bilmodell, se definition i FIA Appendix J](#))
- Antingen 2 eller 4 dörrars bilar, [ej kombibil](#).
- Antingen vänster- eller högerstyrd konfiguration,
- Minst fyra fabriksinrättade sittplatser, enligt de dimensioner som definieras under FIA Grupp A.
- [Klassbyte för bilar med aktiv internationell handling är inte möjligt](#)

RY-T- 6D 2.3 Giltiga Motorer

En serieproduktionsmotor är godkänd under följande villkor:

- Maximalt fyra (4) cylindrar upp till en maximal cylinderkapacitet på 1620 cm³ (2754 cm³ med 1,7 överladdningskoefficient) som ska vara föremål för en minsta tävlingsvagnsvikt om 1230 kg.
- Obs! Cylinderdiameter och slaglängd är fria för att uppnå den angivna maximala cylinderkapaciteten om 1620 cm³. Cylindervolymen skall delas lika mellan det antal cylindrar som finns i motorn.
- Motorblock och topplock ska vara serietillverkad av bilfabrikant och ska ha suttit originalmonterade i serietillverkad bil.

RY-T- 6D 2.3.1 Drivmedel

Se Gemensamma regler (G), E 85 /E 100 är inte tillåtet.

RY-T- 6D 2.4 Delar

- **Grundhandling**, Originaldelar, seriedelar eller reservdelar som är identiska med originaldelar som monterade på bilen/motorn vid tillverkningstillfället eller senare bytts ut på grund av förslitning. Alla sådana delar ska vara tillgängliga via den ursprungliga bilproducentens återförsäljarnätverk. Alla relevanta specifikationer ska refereras från tillverkarens officiella uppgifter eller tillämplig FIA eller SBF homologeringshandling.
- Anmärkning: En serieproduktionsmotor ska klassificeras som en *seriedel*.
- **Homologerad del**, del som beskrivs och finns i Homologeringshandling till aktuell bil. Sådana delar får endast modifieras om de är specifikt godkända i den berörda regeltexten.
- Om originaldel används där det krävs homologerad del så skall originaldelen dokumenteras i homologeringshandlingen till aktuell bil.

RY-T- 6D 2.5 Godkända ändringar och tillägg

- All ändringar och/eller tillägg som inte uttryckligen tillåts i det följande regelverket är förbjudna.
- SBF (Rallyutskottet) förbehåller sig tolkningsrätten till alla tekniska regler för klassen.
- Gränserna för de ändringar som är tillåtna ska specificeras i nedanstående regler.
- Bortsett från dessa kan vilken del som helst som förslits genom användning endast ersättas med en del som specificeras i dessa föreskrifter.
- Muttrar, bultar och skruvar; överallt på hela bilen kan dessa bytas ut mot någon annan mutter, bult eller skruv och ha någon form av låsanordning (bricka, låsmutter etc.), förutsatt att hållfasthetsegenskaperna är lika eller större och är magnetiska, om inte annat specificeras.
- Monteringspunkter för säkerhetsbälten, se TR, Gemensamma säkerhets bestämmelser
- Material; Trots ovanstående är användningen av magnesiumlegering, keramik och/eller titanlegering inte tillåten förutom där sådana delar är monterade på seriemodellen.

RY-T- 6D 2.6 Minimivikter

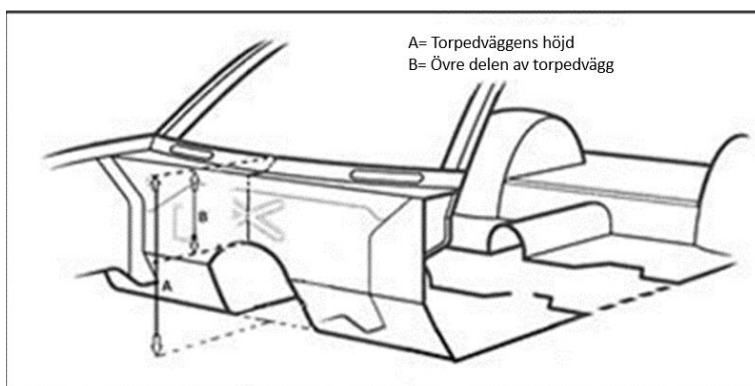
- Lägsta vikt för den aktuella bilen ska vara 1230 kg under de villkor som anges nedan:
- Den faktiska vagnsvikten; är bilens verkliga vikt, med endast ett reservhjul och utan förare, co-driver eller deras säkerhetsutrustning.
- När två reservhjul medförs i bilen, måste det ena reservhjulet tas bort innan vägning sker.
- Användning av ballast är tillåten under de villkor som föreskrivs i FIA App J Artikel 252–2.2.

RY-T- 6D 3.0 MOTOR – SPECIFICATION

- Motorspecifikation: FIA Internationellt eller SBF nationellt homologerade motorer. Cylindervolym, cylinderdiameter och slaglängd ska anges i bilens ID- eller motorhandling.
- En omborrning av motorblocket [standard motorrenoveringsmetoder] godkänns förutsatt att den maximala motorkapaciteten, som beskrivs i artikel (se 6D 2.3), inte överskrids.
- Omfodring av motorblocket är tillåten.
- För att kunna montera växellådan, liksom en viss tillhörande utrustning, såsom motorupphängning, är extern bearbetning av motorblocket tillåten.
- Motorns fästelement {skruvar, bultar, styrelement, muttrar etc.} kan ändras förutsatt att ersättningselementen är gjorda av magnetiskt material.
- Motorprestanda: Motorns prestanda ska regleras genom:
 - o Motor (luft) restriktor, och / eller
 - o Vagnsvikt.
- Vidare (vid ett senare tillfälle) kan följande begränsningar införas:
 - o Gassjällets storlek
 - o FIA pop-off-ventil,
 - o Motorstyrning ECU
 - o Restriktorstorlek.

RY-T- 6D 3.1 Motorns position och infästning

- Motorn kan vara placerad i antingen längsgående eller tvärgående riktning, under följande förhållanden;
- Motorn kan flyttas i sitt utrymme i förhållande till seriemodellen, även om den inte får flyttas utanför parametrarna för det ursprungliga utrymmet
- Lutning av motorn, original lutningsvinkel eller maximalt 25°.
- Torpedväggs övre tredjedel, (sektion) får inte modifieras / ändras för att tillgodose motorplaceringen utom följande:
 - o Fabriksmonterade fästen kan tas bort
 - o Tillverkarens formade pressningar och formningar kan modifieras eller avlägsnas utan att gå längre bak än det dominerande planet av torpedväggen. (se bilaga 1, RY-T-6D.13-1)
- OBS: Torpedväggen definieras som panelen som sträcker sig från den horisontella golvpanelen till botten av vindrutan. Se bild nedan:



(Bild 6D.1) Fästen är fria delar, följaktligen är antalet och deras positioner inte styrda/reglerade.

RY-T- 6D 3.2 **Kolv (komplett)**

- Fri

RY-T- 6D 3.3 **Vevstake**

Fritt under följande villkor:

- Endast stål är godkänt.

RY-T- 6D 3.4 **Vevaxel**

- Fri

RY-T- 6D 3.5 **Svänghjul**

Fritt under följande villkor:

- -Svänghjulets minsta tillåtna vikt (inklusive kuggkrans och fästskruvar) är 3500 gram,
- -Det måste vara tillverkad i ett stycke med undantag för kuggkransen,
- -Endast stål är godkänt.

RY-T- 6D 3.6 **Topplock**

Fritt under följande villkor:

- Topplocket, ska ha suttit originalmonterat i serietillverkad bil, ~~och ska ha sitt ursprung från bilmärket~~ detta får i sin tur bearbetas, se 6D 2.3. Antalet tändstift får ej förändras.
- Ventilsetena såväl som ventilstyrningarna är fria, men ventilernas respektive vinklar får inte ändras.
- ~~Packningsytan (planet) kan planas med högst 1.0 mm (för justering av kompressionsförhållandet).~~

RY-T- 6D 3.7 **Topplockspackning**

Topplockspackning är fri.

RY-T- 6D 3.8 **Insprutningssystem**

Fritt under följande villkor:

- Maximalt antal insprutningsmunstycken ska vara lika med antalet cylindrar eller lika med antalet insprutningsmunstycken på seriemotorn.
- En ny insprutnings-rail med fri design är godkänd, försedd med gängade anslutningar för bränsleledningar och bränsletrycksregulatorn.
- Annat ytterligare injektionssystem/Insprutningssystem (som vatten) är förbjudet.

RY-T- 6D 3.9 **Gasspjällhus**

Fritt under följande villkor:

- Endast ett (1) spjällhus är tillåtet
- Den maximala öppningsstorleken (vid spjället) är 64,0 mm ~~+/- 0,25 mm,~~
- Original spjällhus får modifieras utvändigt men diametern för spjällöppningen får ej modifieras
- De skruvar som håller spjällhuset skall borras för eventuell applicering av låstråd/plomberingstråd.

RY-T- 6D 3.10 **ECU / Sensorer/Ställdon/ Datainsamling/Kabelhärva**

Fritt

RY-T- 6D 3.11 **Kamaxel**

Fritt under följande villkor:

- Största tillåtna lyfthöjd för insugsventilerna är 11,0 mm.
- Största tillåtna lyfthöjd för avgasventilerna är 11,0 mm.
- Antal kamaxlar måste förbli oförändrat.
- Variabel kamreglering är tillåten

RY-T- 6D 3.12 **Insugningsrör**

Fritt under följande villkor:

- Modifiering av insugningsröret är tillåtet, ursprung se 6D 2.2.
- Luftfilter och luftfilterbehållare är fria liksom dess placering.

RY-T- 6D 3.13 **Insugningsventiler/ Avgasventiler**

Fritt under följande villkor:

- Maximalt 1,0 mm större ventiltalrikdiameter än topplockets originalventil. Övriga dimensioner ska bibehållas.

RY-T- 6D 3.14 **Avgasgrenrör**

Fritt under följande villkor:

- Endast stål, rostfritt stål eller gjutjärn är tillåtet.

RY-T- 6D 3.15 **Avgassystem**

Avgassystemet är fritt efter turbon, under följande villkor:

- Avgasrörets utlopp ska vara på baksidan av bilen,
- Ljudnivån måste respektera det angivna maximivärde som föreskrivs av SBF.
- Rördiameter max: 76 mm + 1,0 mm utvändigt.
- Katalysator, se TR 1.2

RY-T- 6D 3.16 **Balansaxlar**

- Om seriemotorn är försedd med balansaxlar, får dessa tas bort tillsammans med dess drivsystem.

RY-T- 6D 3.17 **Tändning**

- Fabrikat och typ av tändstift, tändspolar, övervarningsskydd och ledningar är fritt

RY-T- 6D 3.18 **Kylsystem**

Fritt under följande villkor:

- Vattenpumpen är antingen mekaniskt eller elektriskt driven, och är placerad i motorrummet.
- Kylaren (vatten) är fri förutsatt att den förblir placerad i motorrummet.
- Kylslangar är fria.
- Bara ett expansionskärl är godkänt, ~~liksom luftningsställen/nipplar.~~
- Kylfläkt, antal är fritt.

RY-T- 6D 3.19 Smörjsystem

Fritt under följande villkor:

Oljetråg

- Fritt
- Den är tillverkad av antingen stålplåt eller aluminium. Dess enda funktionen är att innehålla olja.

Oljepump

- Motorns smörjsystem får modifieras
- Ett tryckrör från motorblock eller topplock till turbon och ett returrör från turbon till oljetråg eller motorblock får läggas till
- Alternativ vevhusventilation är tillåten, se TR
- Originalutrustning för avgaskontroll får tas bort
- Torrsumpsmörjning är tillåten

RY-T- 6D 3.20 Turbo

Fritt under följande villkor:

- Ska vara från serietillverkad bil
- Turboaggregat ska komma från en tillverkare av Turboaggregat
- Turboaggregat måste vara en enda enhet, med enstegs kompressions- och expansionsenheter, inbyggd wastegate och får inte ha variabel delning eller variabel geometri.
- En adapter är tillåten mellan avgasgrenröret och turboladdaren under förutsättning att dess tjocklek är mindre än 30 mm.

RY-T- 6D 3.21 Restriktor Turbo

- För motorer upp till och med 1620cc - ska en restriktor med **34,0 mm** monteras. Restriktorstorlek kan vid behov justeras senare av SBF/Rallyutskott.
- All luft som behövs för att mata motorn måste passera genom denna restriktor vilken ska uppfylla följande specifikationer;
- Den maximala innerdiametern ska förbli **34.0** mm längs en sträcka om minst 3 mm, mätt nedströms från ett plan som är vinkelrätt mot rotationsaxeln, belägen högst 50 mm uppströms ett plan som passerar genom de yttersta delarna av kompressorhjulet (ref: App J, FIA ritning 254-4).
- Den föreskrivna diametern gäller oberoende av temperatur. Restriktorns ytterdiameter över dess smalaste del ska vara mindre än 40.0 mm, och måste så förbli över ett avstånd om 5.0 mm på varje sida.
- Restriktorn ska vara tillverkad som en enhet och den får endast innehålla hål för plomberingsskruvar.
- Monteringen av restriktorn på Turboaggregat måste utföras på ett sådant sätt att två skruvar helt måste avlägsnas för att lossa restriktorns från kompressorns hus.
- Restriktorn skall före besiktningens montering av plombering, vara försedda med plomberingstråd. Tråden måste passera genom turbinhuset, monteringskruven, kompressorhuset och avslutas efter de två skruvarna som håller restriktorn med minst 200 mm fri tråd. Se FIA/SBF Instruktion

RY-T- 6D 3.22 Intercooler (laddluftkylare):

Fritt under följande villkor:

- Den inryms helt inom motorrummets yttre begränsningslinjer och/eller omedelbart framför motorrummet.
- Externa system för vattenbesprutning är tillåtna.

RY-T- 6D 4.0 BRÄNSLESYSTEM

RY-T- 6D 4.1 Bränsletanken

Från en FIA godkänd tillverkare och överensstämma med FIA-FT3-1999, FT3.5 eller FT5-1999 minimum-specifikationer. Tanken ska ha en maximal kapacitet om 110 liter och användningen av säkerhetsskum är ett krav.

- [Alt 1 säkerhetstank enl FIA FT3, FT3.5 eller FT5](#)
- [Alt 2 skumfylld originaltank](#)
- [Max tankvolym 110 liter gäller bägge alternativen.](#)

Placeringen av bränsletanken och pumparna måste följa följande villkor om de inte är original;

- Tanken ska vara placerad i kupéutrymmet (se nedan).
- Golvpanelen [i baksätet] får modifieras för att installera tanken; de maximala måtten på det resulterande hålet i golvpanelen är 1000 x 500 mm och längsgående rambalkar får ej modifieras,
- Tanken måste vara monterad minst 50 mm bakom den obligatoriska diagonala burstråvan i huvudbågen (krysset), och framför bakhjulens centrumlinje,
- Tankens botten måste vara minst 80 mm över lägsta punkt på chassit,
- Pumparna måste placeras i tanken.
- Tanken måste monteras i en läckagefri låda fäst i golvpanelen. En 1,2 mm tjock metallskärm/hölje mellan tanken och kupén, är obligatorisk. Höjden på det kompletta tankmontaget (tank + läckagefri låda) får inte överstiga 600 mm. Endast två lufttäta och vätsketäta inspektionsluckor i kupén, är tillåtna (förutom inspektionsluckan för kontroll av tankens giltighetsdatum).

Bränslekretsen [till och från tanken] får endast omfatta följande delar;

- en anslutning för bränsleledning (till motor)
- valfritt en bränslereturledning (in i tanken)
- två snabbkopplingar (FIA) för tankning (dessa kopplingar måste vara placerade inuti fordonet), och
- Avluftning i överensstämmelse med artikel 253–3.4 i Appendix J. Seriemonterad avluftningsutrustning får avlägsnas.

RY-T- 6D 5.0 ELSYSTEM

RY-T- 6D 5.1 Batteriet

Fritt under följande villkor:

- Kan fritt anskaffas och dess placering är fri, men om det placeras i kupén måste det placeras bakom sätena inom skyddsbyrens begränsningslinjer. Batteriet ska vara av förseglad typ om det befinner sig i kupétrymmet.
- Huvudströmbrytare ska monteras som kan manövreras både från insidan och utsidan av bilen (enligt TR, Gemensamma säkerhets bestämmelser). Dessutom måste den kunna manövreras av både föraren och co-driver (från deras normala sittposition). Den ska koppla bort alla kretsar som håller motorn igång, vilka måste innehålla batteri, tändning, bränslepumpar och generator.

RY-T- 6D 5.2 Generator

Fabrikat och typ är fri, förutsatt att den förblir driven av motorn.

RY-T- 6D 5.3 Startmotor

Fabrikat och typ är fri

RY-T- 6D 6.0 TRANSMISSION

RY-T- 6D 6.1 Koppling

Fritt under följande villkor:

- Den ska ha högst 2 friktionsskivor/lameller (~~mellanplattor~~)
- Om den ursprungliga diametern inte behålls är minimum diameter ~~på mellanplattan(orna)/~~ 183 mm. Kopplingens manöversystem är fritt, förutsatt att det manövreras med fotpedalen.
- Kolfiberkoppling är ej tillåten.

RY-T- 6D 6.2 Växellåda

Fri under följande villkor:

- Växellåda inklusive framdiff, minimivikt 55 kg.
- Högst 6 framåtväxlar är tillåtna + backväxel.
- Lederna i växellådans externa länkage är fria.
- Växlingslänkage är fritt.
- Antingen ett H mönster eller sekventiellt växellänkage är tillåtet. under förutsättning att dess funktion förblir enbart mekanisk. Växelspaken ska fästas på golvet eller rattstången och får vara justerbar.
- Med det enda syftet att kunna montera växellådan (till motorblocket) får svänghjulsåpan modifieras/en adapterplatta monteras
- Växellådans fästen är fria till antal och position.
- Ytterligare stag/stöd mellan chassit och växellådan kan läggas till, förutsatt att syftet är att fixera växellådan.
- Kylning växellåda - Ytterligare en oljekylare är tillåten. Ledningar, pump och aktiveringsmetod är fri.

RY-T- 6D 6.3 Mellandifferential/Frikoppling av bakhjulsdrift

Fritt under följande villkor:

- Mellandiffunktion får endast fungera som en parkeringsbromsrelase (frikoppling av drivning mellan fram och bakaxel)
- I samtliga fall är en aktiv centraldifferential ej tillåten,
- användningen av en elektronisk styrenhet är förbjuden.
- Växellådan och bakaxeln måste vara permanent sammankopplade med en kardanaxel.
- Ingen differential funktion får finnas mellan framaxel och bakaxel
- Bakhjulsdriftens frikopplingsenhet måste inte finnas i växellådshuset, men ska finnas i eller mellan växellådshus och bakaxel.
- Parkeringsbromsreleasen måste vara manuellt kontrollerad av föraren. Release av bakhjulsdrift får endast manövreras av hydraulisk cylinder eller en elektrisk kontrollerad on/off funktion med sensor på parkeringsbromsspaken.
- Inställningsparameters för främre och bakre differentialer får bara vara justerbara när bilen är stillastående

RY-T- 6D 6.4 Slutväxel och differential

RY-T- 6D 6.4.1 Slutväxel och slutväxelhus

Fritt under följande villkor:

- Slutväxelhus/skruvar ska borras för att möjliggöra applicering av tråd/plombering. Om plomberingen ska genomföras ska det endast omfatta slutväxel/differentialenhet och får inte hindra avlägsnande av enheten från bilen.
- Fästen är fria, förutsatt att original infästningspunkter används. de använder sig av de omodifierade lägena för den bilmodell homologerade bakre ramen.

RY-T- 6D 6.4.2 Differentialbroms

Endast mekanisk differentialbroms [LSD] är godkänd, under följande villkor;

- Ursprunget är fritt förutsatt att det passar inuti det för bilmodellen homologerade slutväxelhuset.
- En oljekylaranordning för den bakre differentialen är tillåten och vid en längsgående motorplacering även den främre differentialen. Ledningar, pump och aktiveringsmetod är fria.

RY-T- 6D 6.5 Drivaxel / Kardanaxel

RY-T- 6D 6.5.1 Drivaxlar:

Fritt under följande villkor:

- Axelns material ska vara järnbaserat
- Drivknutar fria

RY-T- 6D 6.5.2 Längsgående kardanaxel

Fritt under följande villkor:

- Ytterdiameter minimum 50,0 mm och materialtjocklek minimum 1.5 mm,
- Minsta vikt för komplett kardanaxel (utan stödlager) är **7,5** kg,
- Axelns material ska vara järnbaserat.

RY-T- 6D 7.0

HJULUPPHÄNGNING

RY-T- 6D 7.1

Infästningspunkter övre hjuluppupphängning;

Se också RY-T-6D 11.0.

RY-T- 6D 7.2

Främre och bakre toppmontering

Fritt under följande villkor:

- Förutsatt att den endast används för att placera övre delen av stötdämparen i karossens torn.
- Endast aluminium eller stål får användas,
- Främre stötdämparens tapp (*övre del*) ska placeras inom 20 mm i alla riktningar från mitten av original stötdämpare placering, den får vara justerbar.
- "Torn" fram se bilaga 4, (bild toppmontering för stötdämpare placering original), samma höjd som originalplacering och en maximal diameter på 170 mm.
- "Torn" bak, höjden ska inrymmas i måtten som anges i bilaga 1.
- ~~— Justering ska ske genom att rotera upphängningsplattan i tornet.~~

RY-T- 6D 7.3

Främre och bakre spindlar

- Serie eller homologerad del får inte modifieras på något sätt vad gäller form och utförande. De ska vara direkt monterade på bärmarm (homologerad del) (adapter) och stötdämparens hölje (fjäderben).
- Komplet spindelenhet enligt nedan ska väga minst 10 kg. Där Varje spindelenhet innehåller/omfattar följande anordningar;
 - Fästpunkt (nedre) för bärarmen (adapter).
 - Fästpunkt (övre) för stötdämparenheten.
 - Fästpunkt för styrarm (fäste).
 - Fästpunkt för bakre toe-in stag.
 - Fästpunkt för bromsok (fäste).

RY-T- 6D 7.4

Främre och bakre undre bärarmar

Ska vara homologerade delar och får inte modifieras på något sätt vad gäller form och utförande. De ska vara direkt monterade på subframes och spindlar. Följande villkor gäller se nedan:

RY-T- 6D 7.4.1

Länklagren (Uniballs) (lager)

Kan ersättas med direkt utbytbara delar med samma specifikation. Original eller OEM delar.

RY-T- 6D 7.5

Främre och bakre subframes

Ska vara homologerade delar och får inte modifieras på något sätt vad gäller form och utförande. Följande villkor gäller:

- Måste vara möjligt att tas bort från karossen

RY-T- 6D 7.5.1

Främre subframe

Ska monteras direkt på infästningspunkterna på karossen, följande alternativ gäller;

- Infästningarnas placering i karossen för främre subframe får inte ändras, original subframe ska kunna monteras.
- Minimivikt på subframe är 8,8 kg.

RY-T- 6D 7.5.2 Bakre subframe

Följande villkor gäller:

- Ska monteras direkt på infästningspunkterna på karossen
- De bakre subframe-fästena, inklusive upphängningsdetaljer, får inte ändras.
- Minimivikt på subframe är 8,8 kg.

RY-T- 6D 7.6 Främre och bakre krängningshämmarsystem

Fritt under följande villkor:

- Krängningshämmarnas rör, stänger eller stavar, ska vara tillverkade av järnbaserat material,
- Krängningshämmarnas rör, stänger eller stavar får inte kunna justeras från kupén,
- Krängningshämmarnas länkage är fria.

RY-T- 6D 7.7 Fram- och bakstötdämpare/fjädrar

Fritt under följande villkor:

- Endast stötdämpare/fjädrar av McPherson-typ är godkända för fram- och bakfjädring, alternativt stötdämpare/fjädrar av originaltyp, (vilket i så fall ska dokumenteras i homologeringshandlingen). För fjädrar gäller endast magnetiskt material.
- Endast stötdämpare / fjäderben som passar in i fjäderbenstornet är godkända,
- Endast glidlager är tillåtna
- Eventuellt elektroniskt stabilitetssystem ska tas bort komplett.

RY-T- 6D 8.0 BROMSSYSTEM

- Det är tillåtet att byta ut bilens original bromsar mot andra homologerade bromsar oavsett bilmärke. Samma regler/tillämpning gäller vid montering av bromsvåg, huvudbromscylinder och hydraulisk handbroms.
- Bromsledningar, får ersättas av andra ledningar typ metallomspunna slangar.
- Servo, får bortmonteras.
- ABS-system ska avlägsnas i sin helhet.
- Bromssköldar får tilläggas, modifieras eller helt demonteras.
- Bromssystemet måste vara av typ tvåkretssystem.

RY-T- 6D 8.1 Pedalställ/Tryckregulator

Fritt under följande villkor:

- Pedalställ får inte förändras/ utbytas från original om detta inte är homologerat.
- Homologeringar kan vara till annat bilmärke. Monteringsanvisning ska tillhandahållas av tillverkaren för pedalstället.
- Pedalstället kan vara justerbart (i läge) i förhållande till karossen.

Tryckregulator:

- är tillåten, antingen som en del av pedalstället eller som en separat hydralventil, vars plats är fri.

RY-T- 6D 8.2 Bromsok fram och bak

Fria vad beträffar fabrikat och utformning, förutsatt att följande villkor respekteras;

- Bromsoken måste vara kommersiellt tillgängliga
- Endast ett bromsok per hjul är tillåtet,
- Endast stål eller aluminium är godkänt för stommen,
- Max fyra (4) kolvar per bromsok.
- Ska användas i både grus och asfalt specifikation
- Titan och keramiskt material är specifikt förbjudet.

RY-T- 6D 8.3 Bromsskivor fram och bak

- Är fria vad beträffar fabrikat och utformning, förutsatt att följande villkor respekteras;
- Bromsskiva i serieutförande med integrerat centrum är tillåten.
- Skivor och lösa centrum måste vara homologerad del
- Bromsskiva material: Magnetiskt
- För grus: Maximal diameter 304 ± 1,5 mm /minimum tjocklek 28 ± 1 mm (ny bromsskiva).
- För Asfalt: Maximal diameter 355 ± 1,5 mm /minimum tjocklek 32 ± 1 mm (ny bromsskiva).

RY-T- 6D 8.4 Parkeringsbroms

- Seriemonterad mekanisk parkeringsbroms får bytas ut mot ett hydrauliskt system. När parkeringsbroms byggs om till hydraulisk får spaken vara vinklad uppåt, 0-90 grader.
- Bromsverkan ska uppnås genom att man drar i spaken.
- Bromsen ska kunna spärras i låst läge för parkeringsbromsverkan.

RY-T- 6D 9.0 STYRINRÄTTNING

RY-T- 6D 9.1 Ratt

- Fri vad beträffar fabrikat och design förutsatt att det är en kommersiellt tillgänglig del.
- Används ratt med s.k. snabbblåsfäste ska detta rattnav vara typgodkänt eller FIA godkänt för användande i allmän trafik, (själva utlösningmekanismen ska vara gul och placerad bakom ratten). (TR 5)

RY-T- 6D 9.2 Rattaxel

- Fri vad beträffar konstruktion och montering, förutsatt att dessa delar har sitt ursprung i seriedelar och/eller är kommersiellt tillgängliga.
- Alla typer av rattaxeljusteringssystem måste vara borttagna.
- Varje typ av rattlås måste avlägsnas.
- Den ursprungliga krockskyddsfunktionen måste bibehållas.

RY-T- 6D 9.3 Styrväxel (växelhus/kuggstång/styrstag och styrleder)

Ska överensstämma med följande bestämmelser;

- Ursprunget till alla delar ska vara antingen seriedelar eller kommersiellt tillgängliga delar.
- Styrväxeln ska monteras på främre subframe i de infästningspunkter som finns.
- Det är tillåtet att ändra eller lägga till stöd för kuggstången i båda ändar av styrväxelhuset.
- Det är tillåtet att ändra styrväxelns hölje, med det enda syftet att fästa styrväxeln på subframe.

RY-T- 6D 9.4 Servoassistans

Fritt under följande villkor:

- Antingen hydraulisk, elektrisk eller elhydraulisk.

RY-T- 6D 9.5 Kylaggregat för styrsystemet

Fritt

RY-T- 6D 9.6 Torpedvägg

Ett nytt läge och en ny öppning är tillåten för rattaxeln.

RY-T- 6D 10.0 FÄLG OCH DÄCK

RY-T- 6D 10.1 Utförande fälgar

Fabrikat är fritt och dimensionella specifikationer är styrda enligt följande:

- Grus-specifikation Diameter: 15 tum, Bredd: 6.5- 7 tum, min vikt 8,6 kg.
- Asfalt-specifikation Diameter: 18 tum bredd 8 tum, min vikt 8,9 kg.

RY-T- 6D 11.0 KAROSS – ALLMÄNNA VILKOR

- Tillverkning och installation av en läckagesäker låda för bränsletanken (se 6D 4.0), Tillverkning av kardantunneln för att rymma drivlina och transmission, (se bilaga 1) Modifieringar för att rymma kardanaxeln och upphängningselementen, (se bilaga 1)
- Övriga modifieringar som är tillåtna:
 - Ändring (borttagning) av reservhjulbaljan/utrymmet i bagagerumsgolvet, modifieringar för att möjliggöra montering av motor / transmission med tillhörande komponenter,
 - Modifiering av karossen för att underlätta anpassningen av body kit /karoskit,
 - Avlägsnande av oanvända fästen/konsoler, stöd för tillbehör och inredning
- Alla extra monteringspunkter på seriemodellens kaross måste förstärkas så att de under alla omständigheter kan klara de belastningar som orsakas av ändringen av hjulupphängningen, oberoende av skyddssburen.
- Nya främre och bakre inre hjulhus ska tillverkas, vilka förbinds till torn och sträcker sig i sidled för att ansluta till (de breddade) skärmarna.
- Inom ramen för hjulhuset fram är det dock tillåtet att delvis kapa i den övre sidoplåten i nivå med hjulhuset. Denna modifierade sidobalken/plåt måste modifieras på ett sådant sätt att bilens hållfastighet i händelse av olycka är lika som den ursprungliga hållfastigheten. De yttre hjulhusen får modifieras för att ge plats åt de godkända hjulen.
- Den främre undre ~~sidobalken~~ **rambalken/ramben** i chassit får modifieras för att möjliggöra fri passage för drivaxlarna. Max öppning för drivaxlar är 25 mm hög och 60 mm bred, denna modifiering ska godkännas av SBF tekniker. (se bilaga 2)
- Vikten på en sålunda modifierad Nat 4WD kaross ska inte vara mindre än 310 kg. För att fastställa denna vikt innefattar karossen följande; Självbärande/integrerad kaross från seriemodell, skyddsbur, fästen för tävlingssäten monterade i karossen, låda för säkerhetstank, främre och bakre torn, hjulhus, främre och bakre subframes, rattaxel undre infästning, främre och bakre fästen för krängningshämmare och modifieringar på tunneln för drivlinan. Följande ingår inte: baklucka, motorhuv, skyddsplåt fram, fram- och bakstötfångare, dörrar och glas.

- Chassits främre och bakre nedre sidobalkar rambalk/ramben får modifieras för att möjliggöra montering av krängningshämmare.

RY-T- 6D 11.1

Dörrar

- Dörrar från seriemodellen (fram och bak) får ändras, men enbart av följande skäl:
- För att möjliggöra montering av **energiabsorberande skum** kan den inre delen av dörrkarmen modifieras, inklusive avlägsnande av förekommande sidokrockbalkar.
- Invändiga dörrpaneler ska monteras, skum och dörrpanel skall följa FIA:s regler (bl.a 6 lager carbon-kevlar). Nationella regler **se TR**.
- Lokal modifiering av bakdörrarna är tillåten, för att tillåta (bak)hulets fria/obegränsade rörelse.
- Förekommande centrallåssystem ska avlägsnas.

RY-T- 6D 11.2

Sidoskydd

- Sidoskydd är obligatoriska när polykarbonatfönster installeras. En minsta volym på 60L av energiabsorberande skum ska installeras i varje framdörr.
- Skumtypen ska följa FIA-specifikationen och ha en lägsta densitet om 58 g/L. (Se FIA:s regelverk för side protection) Nationella regler **se TR**.

RY-T- 6D 11.3

Domkraftsfästen/stödpunkter

Domkraftsfästen får läggas till, förstärkas och/eller flyttas i karossens tröskellådor/sidopaneler.

RY-T- 6D 11.4

Kardantunnel

- Kardantunneln får ändras. Dimensionerna på den tillverkade tunneln måste vara tillräckligt stor för att endast ge plats åt transmissionen och avgassystemet, enligt bilaga 1 inklusive dimensioner.
- Minsta tjocklek på all stålplåt som ersätter den ursprungliga stålplåten är 1,2 mm.

RY-T- 6D 11.5

Bakre golvplåt

- Den bakre delen av golvet får modifieras genom att ta bort reservhjulbaljan och som ersättning lägga till en enkel stålplåt med svetsömmar som förstärkningar.
- Minsta tjocklek på allt stålplåt som ersätter den ursprungliga stålplåten är 1,2 mm.

RY-T- 6D 11.6

Skyddsbur

- Skyddsburen ska antingen vara homologerad eller certifierad.
- Skyddsburen ska installeras av en certifierad tillverkare.
- Skyddsburen får inte modifieras eller ändras på något sätt i utförande eller form från den design som är homologerad/certifierad och som beskrivs i bilens homologeringshandling eller burcertifikat.

RY-T- 6D 11.7

Kaross-kit

Ett kaross-kit kan skapas/anskaffas. Kaross-kittet ska bestå av följande delar, som ska finnas/visas i bilens homologeringsintyg/vagnbok. Maximal bredd är 1820 mm.

- Främre stötfångare
- Bakre stötfångare
- Framskärmar
- Baskärmar inklusive tillägg på bakdörrarna
- Sidokjolar
- Bakre aerodynamiska enheter (bakspoiler / ving)

RY-T- 6D 11.8

Främre stötfångare

Den grundläggande formen hos den seriemodellens främre stötfångare (mittsektionen, original krockbalk) måste behållas, även om följande är godkänt;

- Stötfångaren får breddas för att anpassas till bredden av framskärmar, grill får bytas ut mot trådnät,
- Ytterligare öppningar får göras i stötfångaren tillsammans med sidoelementen på framskärmar, men den totala ytan av öppningar i den skyddande plastgjutningen får inte vara större än 2500 cm². Öppningarna får inte påverka stötfångarens strukturella integritet,
- Materialet ska vara det för seriemodellen använda och/eller kompositmaterial,
- Den främre stötfångarens minsta vikt är 4,5 kg (utom om den ursprungliga stötfångaren bibehålls)
- Undre del av främre stötfångaren får vara avtagbar. Inget element i denna avtagbara del får vara mer än 100 mm i höjd och sticka ut över den övre delen, när den ses i en vertikal projicering. Nya fästordningar får skapas för att möjliggöra enkel borttagning/enkelt byte.
- Inga ytterligare aerodynamiska detaljer är tillåtna.
- Det är tillåtet att ta bort de ursprungliga monterings-/krockskyddsdelarna som är placerade mellan stötfångaren och karossen.

RY-T- 6D 11.9

Bakre stötfångare

Den grundläggande formen hos bakre stötfångare (mittensektionen) måste behållas, även om följande är godkänt:

- Stötfångaren kan utökas för att anpassa sig till bredden av bakre skärmar
- Materialet ska vara samma som för seriemodellen eller ett kompositmaterial,
- En ändring av originalutskärningen för avgasutsläpp, eller för att skapa en 100 cm² utskärning, är godkänd,
- Nya fästordningar kan skapas för att möjliggöra enkelt borttagning / byte.
- Det är tillåtet att ta bort de ursprungliga monterings-/krockskyddsdelarna som är placerade mellan stötfångaren och karossen.

RY-T- 6D 11.10 Framskärmar

Den grundläggande formen på framskärmarna (övre delen) måste behållas, även om följande är godkänt;

- Skärmen får utvidgas för att vara i linje med bilens bredare spårvidd. Denna utvidgning får erhållas genom en förlängning eller en ny del kan skapas.
- Materialet ska vara samma som för seriemodellen eller ett kompositmaterial,
- Maximal bredd över skärmarna är 1820 mm (mätt vid framaxelns centrumlinje),
- Inga ytterligare luftintag, luftutsläpp eller aerodynamiska element är tillåtna.

RY-T- 6D 11.11 Bakskärmar

Den grundläggande formen på bakskärmarna (övre delen) måste behållas, även om följande är godkänt;

- Skärmen får utvidgas för att vara i linje med bilens bredare spårvidd. Denna utvidgning får erhållas genom en förlängning eller en ny del kan skapas.
- Materialet ska vara samma som för seriemodellen eller ett kompositmaterial,
- Allmänna villkor; skärmarna måste täcka hela det kompletta hjulet i radiell projektion; Detta betyder att den övre delen av hjulet / däcket, som befinner sig vertikalt över hjulnavets centrum, måste täckas av karossen när mätningen sker vertikalt.

RY-T- 6D 11.12 Sidokjolar

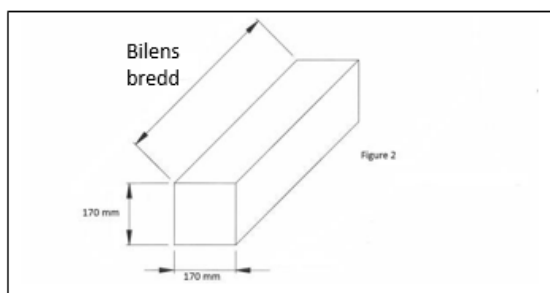
Fri design är godkänd förutsatt att de följer formen på det ursprungliga karosseriet.

RY-T- 6D 11.13 Bakre aerodynamisk anordning (bakre vinge)

Homologerad del, seriedelen kan behållas eller bytas ut med en alternativ enhet som följer nedanstående; se även bilaga 3.

Alternativ 1

- En *enplans-enhet* är tillåten och som måste tillverkas i ett enda stycke (en enda profil och ingen justeringsflik) och den måste *överensstämma med bestämmelserna i vägtrafikförordningen*.
- Enheten måste vara styv och inte ge någon möjlighet att luften släpps igenom (spår, hål, öppning etc.).
- Enheten måste vara helt inrymd inom bilens frontprojektion (med undantag av sidospeglar).
- Sidoplattorna kan sträcka sig över 110 cm, sett framifrån, men får inte generera någon aerodynamisk kraft.
- Vingen kontrolleras med bilen horisontellt placerad.
- Med undantag av stöden måste den vara tillverkad av glasfiber eller formgjuten plast.
- Vingen måste följa de dimensioner som beskrivs nedan och måste kunna passa in i rutan i Figur/Bild 6D.2



(Bild 6D.2)

Alternativ 2

- Vinge bak, får monteras om den helt ansluter till och är fast monterad i ytterkant.
- Vingen får ha stöd och fäste även mellan de yttre fästena men vingen måste sitta fast och ha full funktion med enbart de yttre fästena monterade.
- Originalmonterad/extrautrustningsvinge som ansluter tätt mot karossen får monteras utan extra fästpunkter i ytterkant. Sådan vinge får ej modifieras. *Med ansluter tätt mot karossen menas 0 – 10 mm.*
- Vinge får inte vara utanför karossens yttre begränsningslinje.
- Alla radier på vingen måste vara minst 5 mm.

RY-T- 6D 11.14 Andra (kaross)paneler

Seriemodellens motorhuv eller en kompositreplika är godkänd. I båda fallen får den modifieras invändigt för att möjliggöra montering av motorn/tillbehör till motorn.

- Urkapningar kan införas under följande villkor;
- De har en maximal yta på 1000 cm²
- De har ett finmaskigt nät monterat.
- En plastdel runt urtaget kan läggas till med maximal höjd om 15 mm i förhållande till motorhuv.
- Seriemodellens baklucka/bagagerumslucka eller en kompositreplika är godkänd.

RY-T- 6D 11.15 Främre övre balk (kylarbalk/profil)

Fritt under följande villkor:

- Den övre främre tvärbalken får modifieras (mellan bilens strålkastare), förutsatt att detta inte påverkar chassi-strukturens styvhet. Dessutom kan tvärbalken ersättas med ett annat stöd.

RY-T- 6D 12.0 KAROSS-INREDNING

- Allt av seriemodellens (estetiska) **inredning** ska avlägsnas, inklusive mattor och ljuddämpande material. Tillverkarens installerade säkerhetsbälten och SRS-utrustning ska tas bort. Inre backspegel får tas bort.

RY-T- 6D 12.1

Främre och bakre torpedväggar

- För 2- och 3-volymsbilar måste främre torpedväggen ge en lufttät och vätsketät tätning mellan motorn och kupéutrymmet.

RY-T- 6D 12.2

Instrumentbräda / Instrument

- Seriemodellens instrumentpanel får ändras, originalets allmänna form och utseende måste förbli oförändrade. Förankringspunkterna kan modifieras/läggas till för det enda syftet att installera skyddsburen.
- Den del som är beläget under instrumentbrädan och som inte ingår *som del* i instrumentbrädan får tas bort.
- Seriemodellens instrument är godkända, eller instrument kan anskaffas fritt, förutsatt att kompatibilitet bibehålls.
- Kompletterande paneler för instrument och/eller omkopplare är tillåtna.

RY-T- 6D 12.3

Värme / Luftkonditioneringssystem

- Seriemodellens värme-/AC-system får avlägsnas, elektrisk defroster eller liknande system måste finnas.

RY-T- 6D 12.4

Vindruta och vindrutetorkarmekanismen

Seriemodellens vindruta eller en kommersiellt tillgänglig vindruta är tillåten under följande villkor;

- Vindrutan måste vara av laminerad glaskonstruktion och E-märkt. vindrutan får inte väga mindre än seriemodellens vindruta. vindrutan kan innehålla trådelement för *uppvärmning*.
- Vindrutetorkare, torkarmotor och torkarmekanismen får modifieras (men inte svepningen över vindrutan) för att möjliggöra montering av skyddsburen. Bakrutetorkaren kan avlägsnas.

RY-T- 6D 12.5

Fönster i framdörrar

Seriemodellens (dörr) fönster får behållas inklusive dess mekanism, ofärgad antisplitterfilm på sidorutorna är då obligatoriskt, *enligt AppendixI Art.253.11*.

- Alternativt är polykarbonatfönster (till framdörr) godkända under förutsättning att sidokrockskydd enligt TR är monterat under följande förhållanden;
 - o Materialet måste behålla sin ursprungliga form och ska ha en minsta tjocklek på 3,8 mm.
 - o Öppningar (med extra skjutfönster) kan införlivas i huvudfönstret.
 - o Hela fönstret måste kunna tas bort (i en nödsituation) utan att använda verktyg.
 - o Energibesparande (säkerhets) skum måste införlivas i dörrens inre del (se RY-T-6D 11.1 Sidoskydd).

RY-T- 6D 12.6

Alla andra fönster inklusive bakrutan

- Seriemodellens fönster får behållas, och driftsmekanismerna är fria.
- Alternativt är polykarbonatfönster godkända under följande villkor;
- Materialet måste behålla seriemodellens ursprungliga form och ska ha en tjocklek om minst 3,8 mm.

RY-T- 6D 12.7 Skydd under bilen/Stänkskydd

Montering av är Skydd under bilen tillåtet under följande villkor;

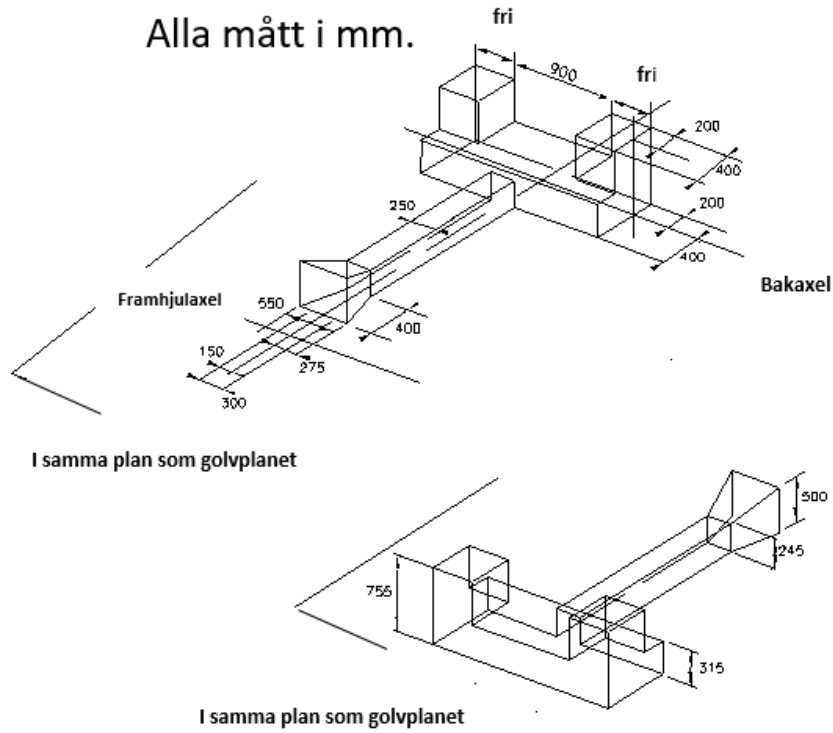
- De är gjorda av ett godkänt material: kevlar, aluminium, stål eller plast.
- De är konstruerade för att vara avtagbara.
- De är *konstruerade/utformade* uteslutande och specifikt för att skydda följande delar:
- motor, kylare, Hjulupphängning, Växellåda, Transmission, Bränsletank, Styrning och Avgassystem.
- Tvärgående stänkskydd se SBF TEKNISKA REGLER RALLY (RY-T 2)

RY-T-6D 13
RY-T- 6D 13.1

BILAGOR

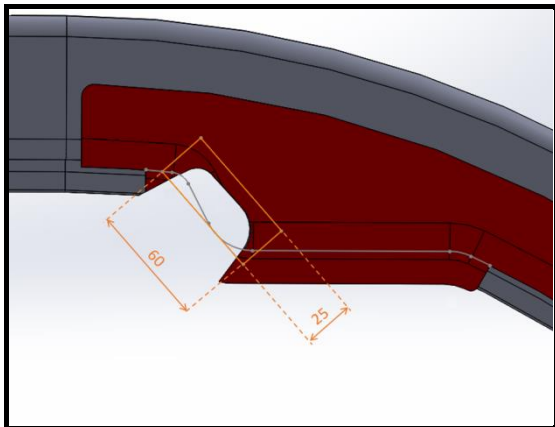
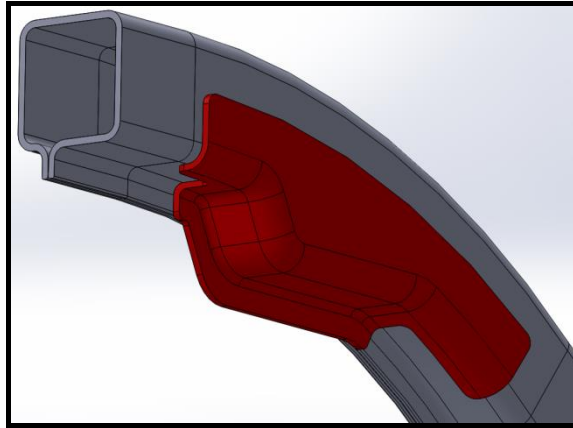
Bilaga 1 Kardantunnel och bakre hjulupphängning
utformning.

Alla mått är maxmått.

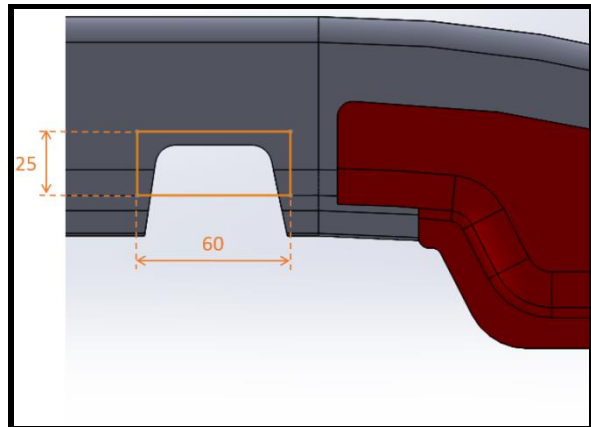


RY-T- 6D 13.2

Bilaga 2 Sidobalk främre undre utformning

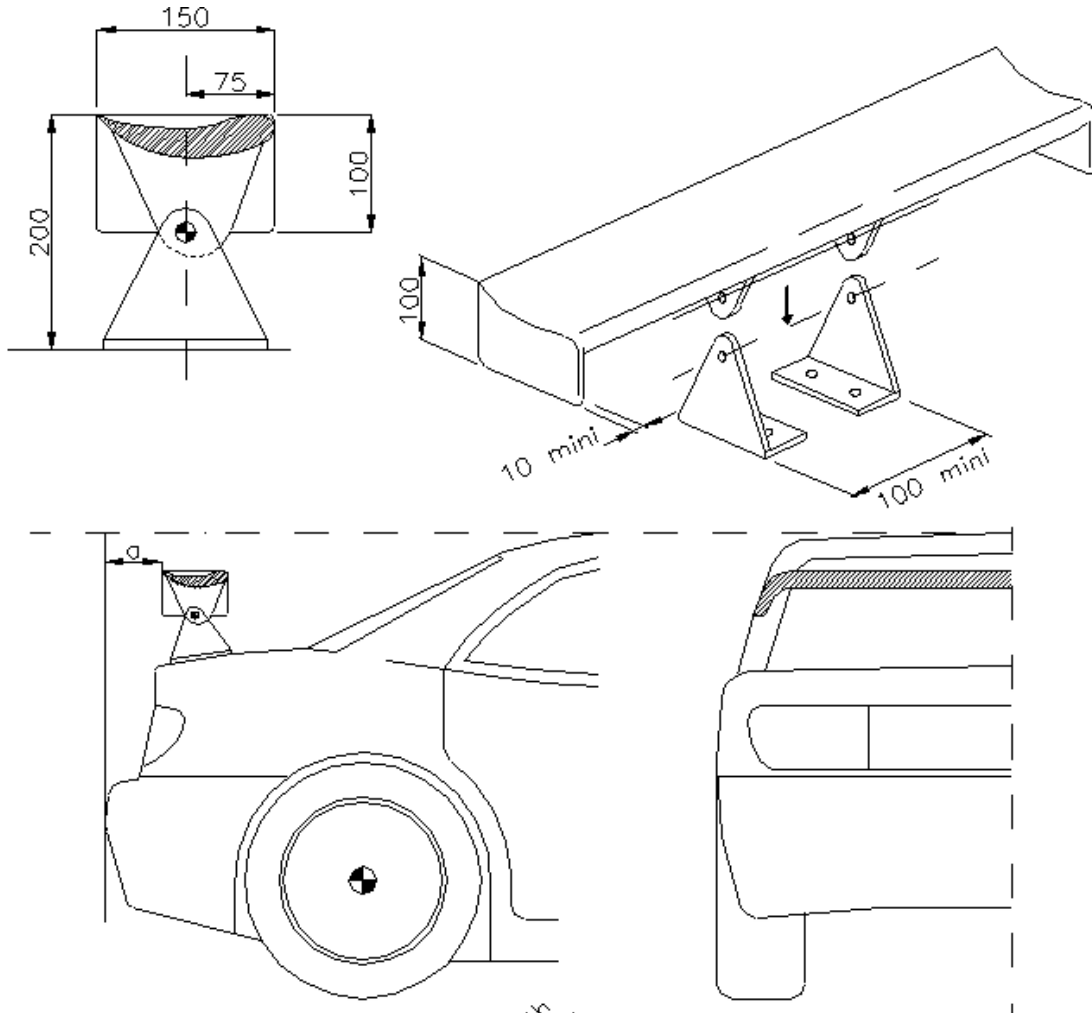


Eller



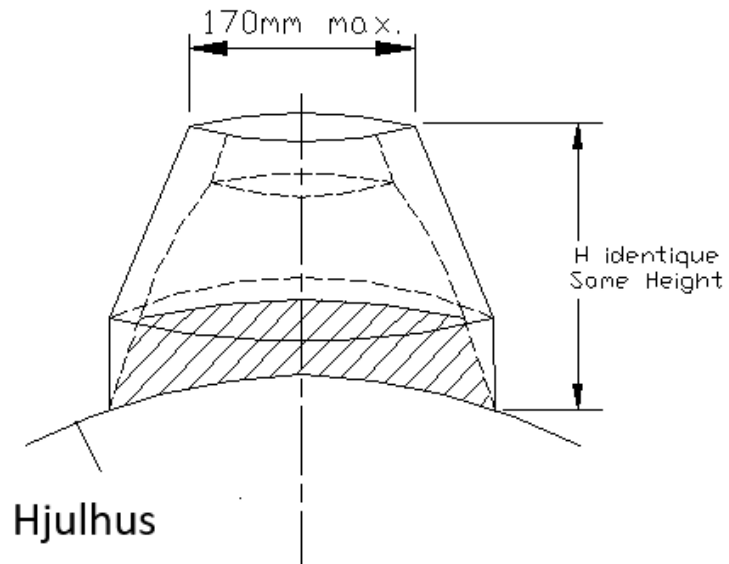
RY-T- 6D 13.3

Bilaga 3 Utformning bakre vinge
(alternativ 1)



RY-T- 6D 13.4

Bilaga 4 Torn



Bilaga 4