

	HOMOLOGERINGSBLAD KARTING	KA-H13:005
	Rotax FR 125 Junior 125	
	Index	
	Utgåva	4
	Sida	1 av 54
	Publiceringsdatum / Giltig t.o.m.	150301 / 201231

INFORMATION

Tillägg till gällande homologering KA-H13_005.

Kompletteringarna i homologeringen gäller med omedelbar verkan.

Förgasare: Förgasare DellOrto VHSB34 XS Evo (295 060)

Vevstake: Vevstake komplett Evo (685 014)

Kolv: Rotax original (295 501/502/503/504)

Kolvring: Rotax original (215 548)

Avgasfläns Evo Rotax original (273 190)

Avgastättningsring Evo (450 360)

Cylindrar:

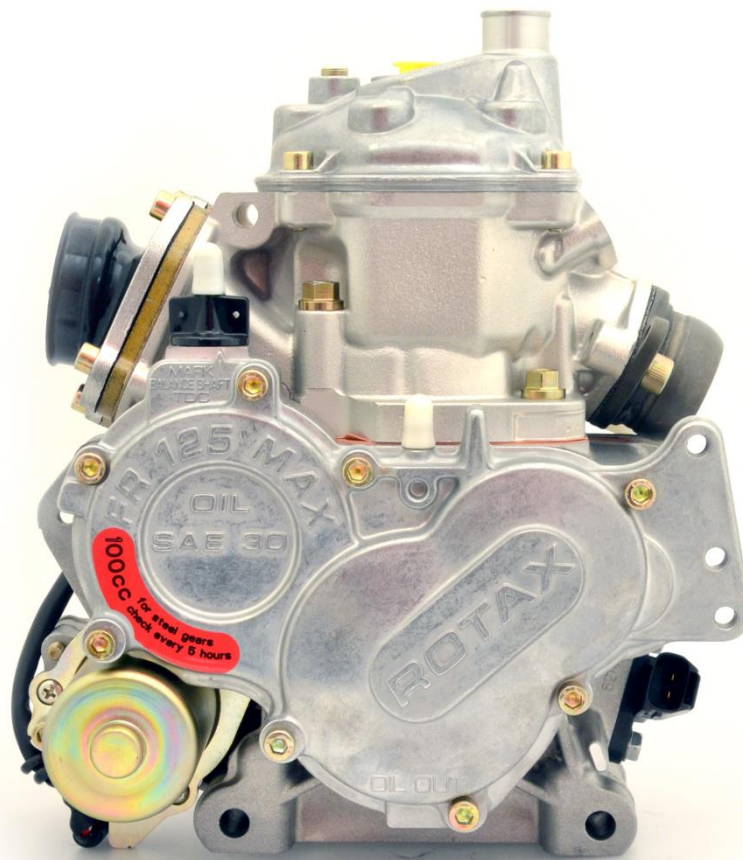
Cylindrar märkta med årtal (09 och tidigare) kommer vara tillåtna att använda i Junior 125 även efter 2016-12-31, likväl som cylindrar märkta med bokstavsidentifikationer.

EVO uppgraderingar, Rotax FR125 Max Jr:

Det kommer inte begränsas att nyttja EVO uppdateringar, varken delvis eller i sin helhet.

	HOMOLOGERINGSBLAD KARTING	KA-H13:005 4 2 av 54 150301 / 201231
	Rotax FR 125 Junior 125	
	Index	
	Utgåva	
	Sida	
Publiceringsdatum / Giltig t.o.m.		

BILD VÄNSTER SIDA



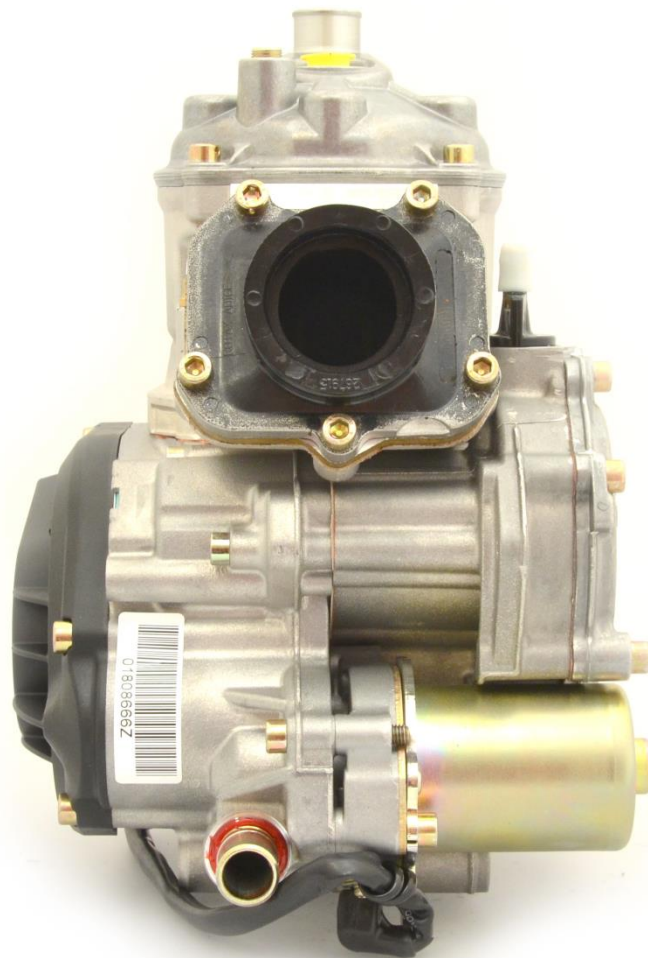
	HOMOLOGERINGSBLAD KARTING	KA-H13:005 4 3 av 54 150301 / 201231
	Rotax FR 125 Junior 125	
	Index	
	Utgåva	
	Sida	
Publiceringsdatum / Giltig t.o.m.		

BILD HÖGER SIDA



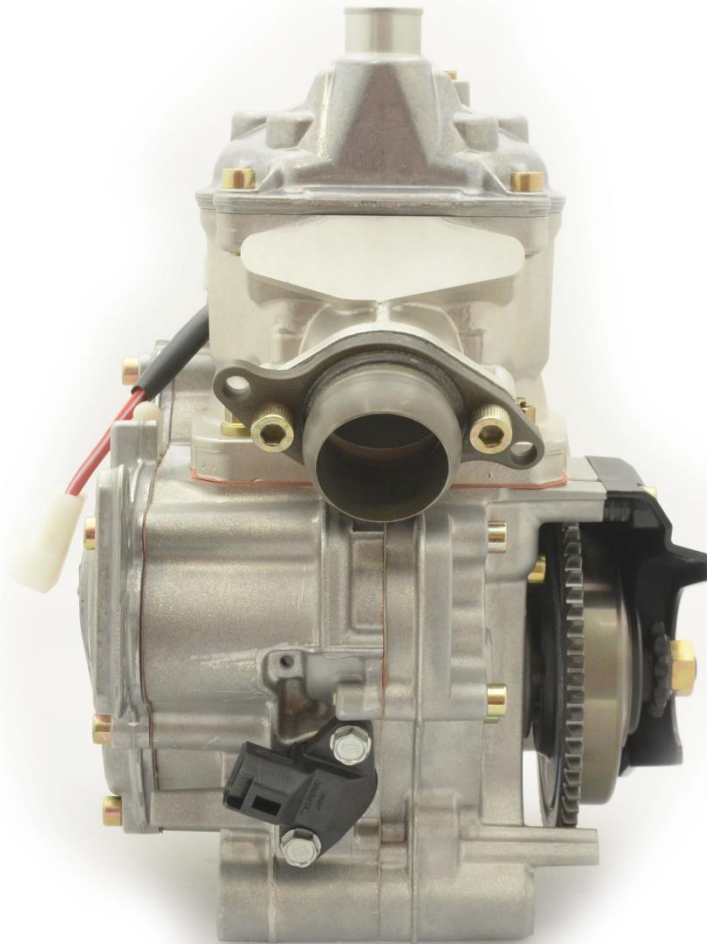
	HOMOLOGERINGSBLAD KARTING	KA-H13:005 4 4 av 54 150301 / 201231
	Rotax FR 125 Junior 125	
	Index	
	Utgåva	
	Sida	
Publiceringsdatum / Giltig t.o.m.		

BILD FRAMIFRÅN



	HOMOLOGERINGSBLAD KARTING	KA-H13:005 4 5 av 54 150301 / 201231
	Rotax FR 125 Junior 125	
	Index	
	Utgåva	
	Sida	
Publiceringsdatum / Giltig t.o.m.		

BILD BAKIFRÅN



	HOMOLOGERINGSBLAD KARTING	KA-H13:005 4 6 av 54 150301 / 201231
	Rotax FR 125 Junior 125	
	Index	
	Utgåva	
	Sida	
Publiceringsdatum / Giltig t.o.m.		

Bild vänster sida EVO



	HOMOLOGERINGSBLAD KARTING	KA-H13:005 4 7 av 54 150301 / 201231
	Rotax FR 125 Junior 125	
	Index	
	Utgåva	
	Sida	
Publiceringsdatum / Giltig t.o.m.		

Bild höger sida EVO



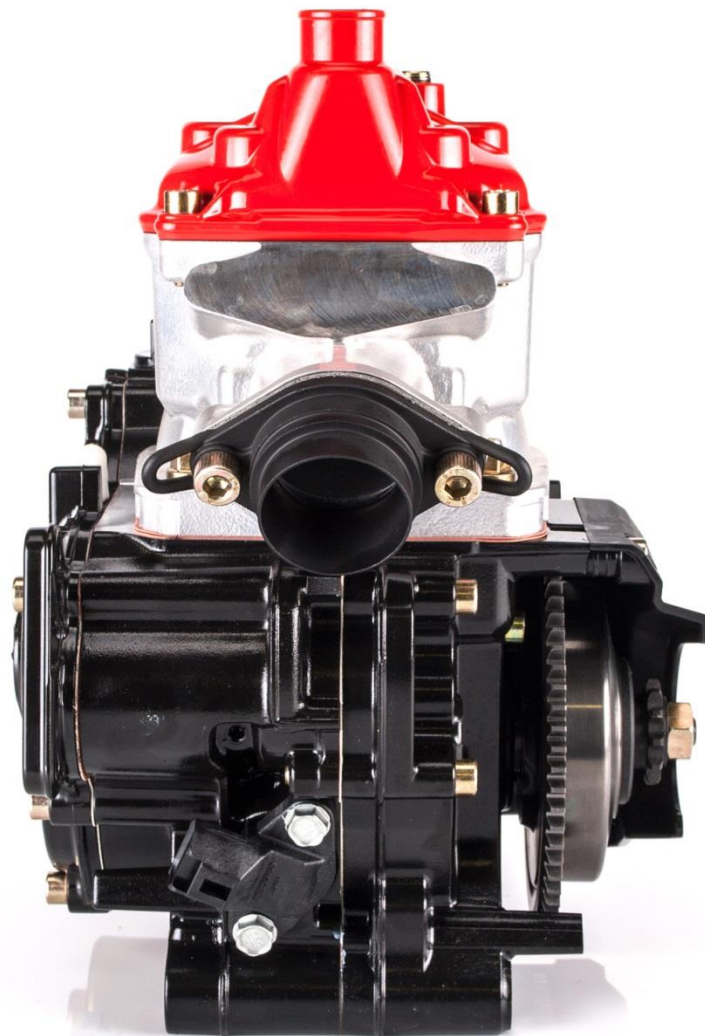
	HOMOLOGERINGSBLAD KARTING	KA-H13:005 4 8 av 54 150301 / 201231
	Rotax FR 125 Junior 125	
	Index	
	Utgåva	
	Sida	
Publiceringsdatum / Giltig t.o.m.		

Bild framifrån EVO



	HOMOLOGERINGSBLAD KARTING	KA-H13:005 4 9 av 54 150301 / 201231
	Rotax FR 125 Junior 125	
	Index	
	Utgåva	
	Sida	
Publiceringsdatum / Giltig t.o.m.		

Bild bakifrån EVO



	HOMOLOGERINGSBLAD KARTING	KA-H13:005 4 10 av 54 150301 / 201231
	Rotax FR 125 Junior 125	
	Index	
	Utgåva	
	Sida	
Publiceringsdatum / Giltig t.o.m.		

Ingen bearbetning eller annan modifiering av komponenter ingående i motorn och dess kringutrustning är tillåten. Endast original reservdelar får användas.

Reparation av gängor med exempelvis Helicoil eller liknande är tillåtet, förutom fästhålén till tändgivaren.

Evo motorer med svartmålade vevhushalvor och rödmålat yttre topplock är tillåtna att använda, dock med begränsningar fram till 2016-01-01.

Squish mått: minimum 1,20 mm

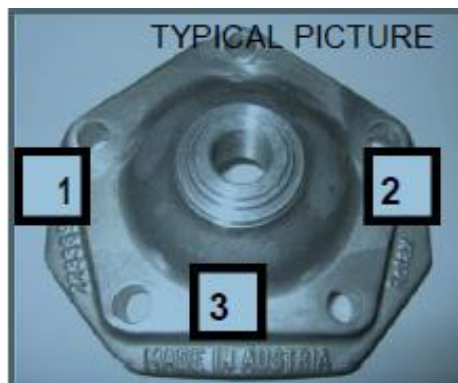
Squish måttet kontrolleras med 2 mm lödtenn enligt KA-T 4.1.1. Kontroll sker på både höger och vänster sida över kolvulten. Tjockleken på tennet mäts med skjutmått enligt KA-T 4.1.1. Medelvärdet av de två mätningarna får vara lägst 1,20 mm.

Topplöck förbränningsrum

Följande gjutstämplar ska finnas synliga på det inre topplocket:

"223 389", "223 389 1", "223 389 2", "223 389 2/1", eller "223 389 2/2" (pos 1).

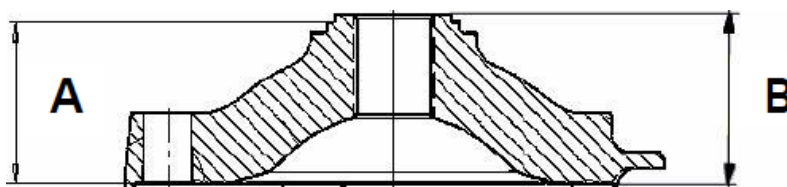
Märkning "ROTAX" (pos 2) och/eller märkningen "MADE IN AUSTRIA" (pos 3)



Topplöcket ska ha följande mått enligt skiss nedan:

A 27,55 mm +0,0 / -0,1 mm

B 28,80 mm +0,2 / -0,2 mm



	HOMOLOGERINGSBLAD KARTING	KA-H13:005 4 11 av 54 150301 / 201231
	Rotax FR 125 Junior 125	
	Index	
	Utgåva	
	Sida	
Publiceringsdatum / Giltig t.o.m.		

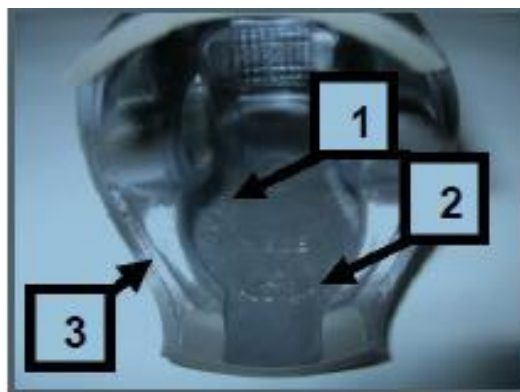
Formen på förbränningsrummet kontrolleras med ROTAX tolk, art.nr "277 390". Vid kontroll ska springan mellan tolk och förbränningsrum vara jämn över hela ytan. Denna mätning ses som en referens, vid tveksamheter måste mer noggranna mätningar göras av ROTAX auktoriserade serviceombud.



Kolv

Endast original teflonbelagd kolv i gjuten aluminium med en kolring är tillåten att använda. Följande gjutmärkningar måste finnas, (pos 1) "ELKO" och (pos 2) "MADE IN AUSTRIA".

Följande ytor är maskinbearbetade: kolvtopp, yttre sidor, kolringsspår, kolvbultshål, innerdiameter längst ner och finjusteringar vid skörtarna på kolvens insida (pos 3). Alla andra ytor måste vara obearbetade med gjutgodsytta.



Tidigare modell på kolv med "jack" på insugssidan är INTE tillåten att använda. Ingen form av bearbetning eller ytbehandling av kolven är tillåten. Sotning utan att skada ytan är tillåten.

	HOMOLOGERINGSBLAD KARTING	KA-H13:005 4 12 av 54 150301 / 201231
	Rotax FR 125 Junior 125	
	Index	
	Utgåva	
	Sida	
Publiceringsdatum / Giltig t.o.m.		

Kolvring

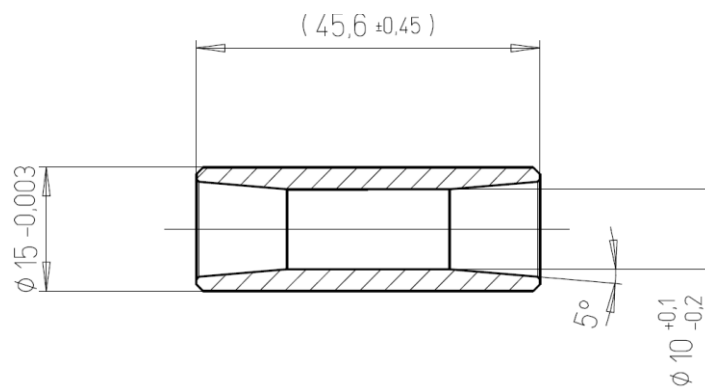
Endast original rektangulär och magnetisk kolvring med följande märkning är tillåten:
"ROTAX 215 547" eller "ROTAX 215 548".

Höjd på kolvring 0,98 mm +/- 0,02 mm



Kolvbult

Kolvbulten ska vara magnetisk och ha mått enligt skiss nedan. Minsta vikt är 32,10 g.



	HOMOLOGERINGSBLAD KARTING	KA-H13:005 4 13 av 54 150301 / 201231
	Rotax FR 125 Junior 125	
	Index	
	Utgåva	
	Sida	
Publiceringsdatum / Giltig t.o.m.		

Cylinder

Cylindern är gjuten i aluminium med "GILNISIL" behandling av cylinderloppet. Ingen bearbetning eller ytbehandling är tillåten.

Cylindern har en avgasport, max borrarning/innerdiameter (mätt 10 mm ovanför avgasporten) är 54,035 mm.

Cylindern måste vara märkt med "ROTAX" logotype, se bilder nedan.

Junior 125 cylinder utan pneumatisk avgasport ska ha följande märkning: "223 994", "223 998" eller "223 999".

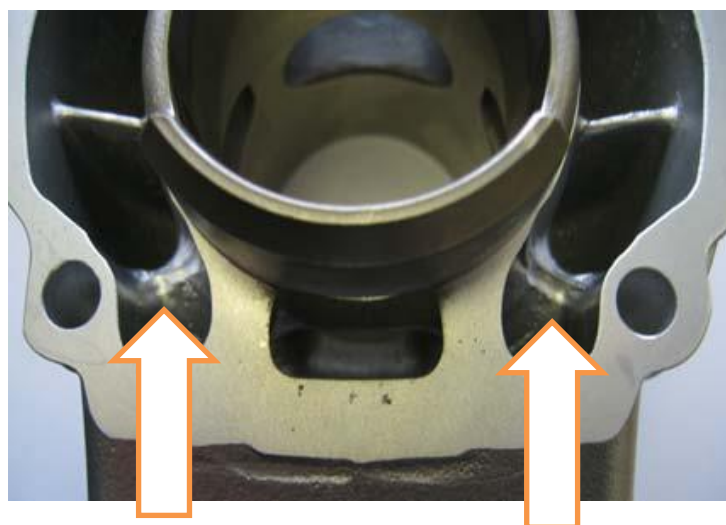


	HOMOLOGERINGSBLAD KARTING	KA-H13:005 4 14 av 54 150301 / 201231
	Rotax FR 125 Junior 125	
	Index	
	Utgåva	
	Sida	
Publiceringsdatum / Giltig t.o.m.		

Cylinderhöjd 87 mm -0,05 mm / + 0,1 mm, se bild nedan.

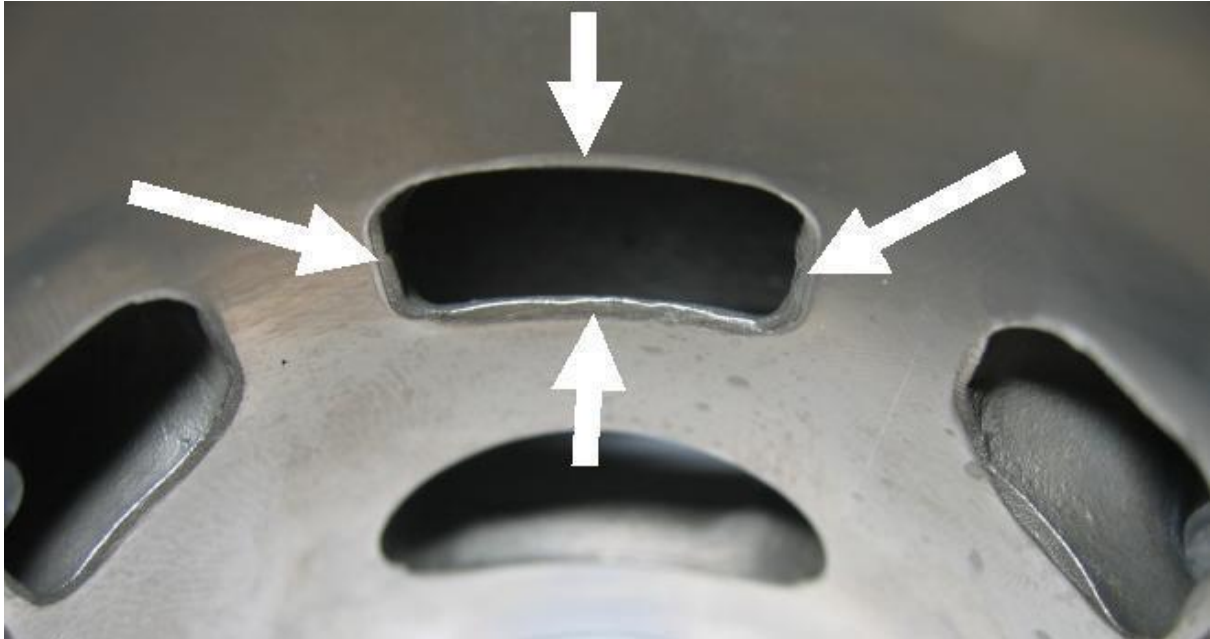


Alla ytor i överströmningsportar och kanaler måste ha en gjuten yta, undantaget är gjutskägg som slipats bort vid tillverkning av cylindern. Alla portar har fasade kanter för att undvika att kolringen fastnar. Avgasportens överkant kan ha spår efter maskinbearbetning, så även ytan där avgasflänsen monteras. Ingen ytterligare bearbetning eller ytbehandling är tillåten.



	HOMOLOGERINGSBLAD KARTING	KA-H13:005 4 15 av 54 150301 / 201231
	Rotax FR 125 Junior 125	
	Index	
	Utgåva	
	Sida	
Publiceringsdatum / Giltig t.o.m.		

Alla portar har fasade kanter från fabrik, ingen extra bearbetning tillåten.



Cylindrar med märkningen 223 994, kan ha spår av maskinbearbetning i den mittre överströmningsporten.



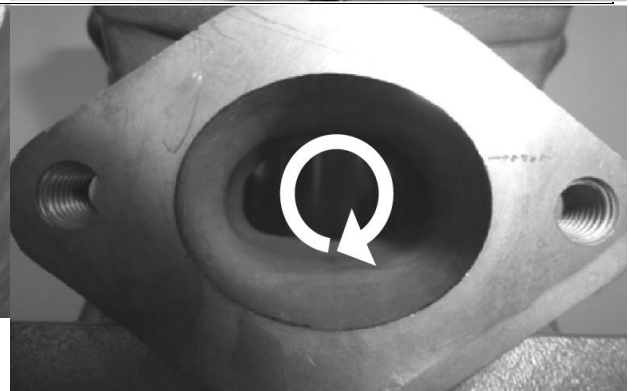
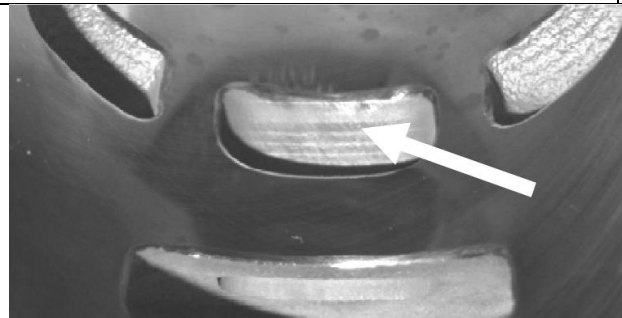
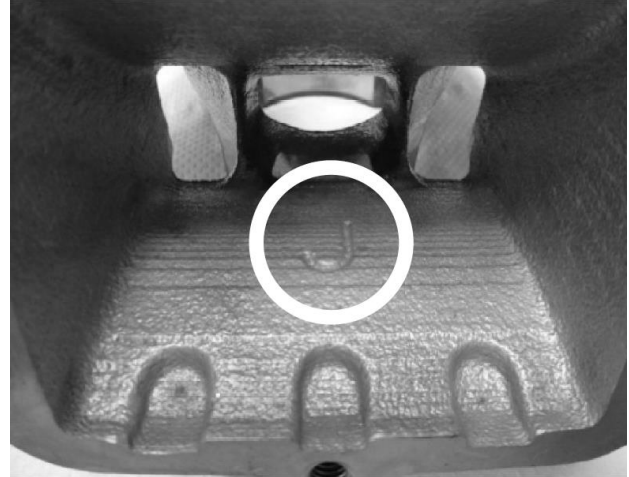
	HOMOLOGERINGSBLAD KARTING	KA-H13:005 4 16 av 54 150301 / 201231
	Rotax FR 125 Junior 125	
	Index	
	Utgåva	
	Sida	
Publiceringsdatum / Giltig t.o.m.		

Ytan där avgasflänsen ska monteras kan ha spår av maskinbearbetning.



	HOMOLOGERINGSBLAD KARTING	KA-H13:005 4 17 av 54 150301 / 201231
	Rotax FR 125 Junior 125	
	Index	
	Utgåva	
	Sida	
Publiceringsdatum / Giltig t.o.m.		

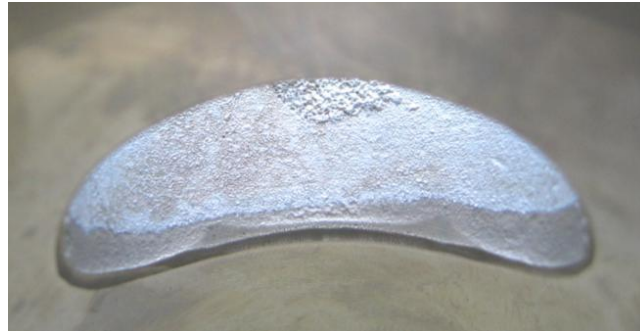
Cylindrar med märkning 223 994 som har en gjuten bokstav (t ex. "J") i insugsporten har en avgasport som är helt CNC-bearbetad och en mittre överströmsport som är helt CNC-bearbetad i överkant.



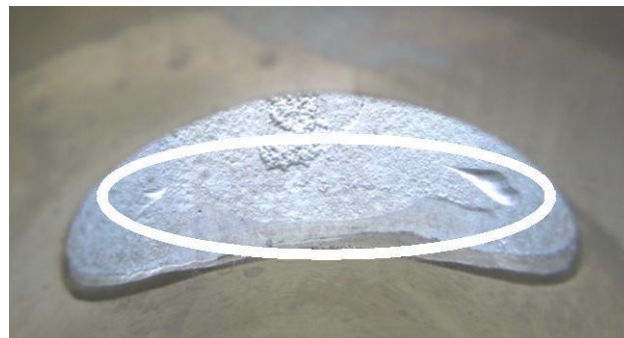
	HOMOLOGERINGSBLAD KARTING	KA-H13:005 4 18 av 54 150301 / 201231
	Rotax FR 125 Junior 125	
	Index	
	Utgåva	
	Sida	
Publiceringsdatum / Giltig t.o.m.		

Överkanten av avgasporten kan antingen ha en gjuten yta eller ha spår av maskinell eller handbearbetning, se bilder nedan.

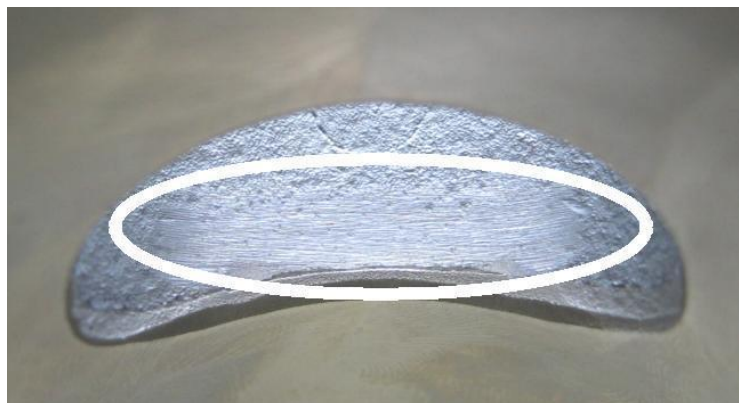
Gjutfinish



Maskinbearbetning



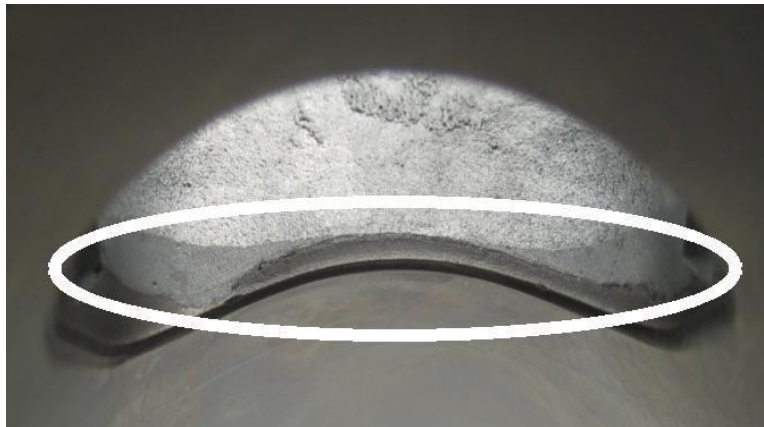
Manuell bearbetning i kombination med maskinell bearbetning



	HOMOLOGERINGSBLAD KARTING	KA-H13:005 4 19 av 54 150301 / 201231
	Rotax FR 125 Junior 125	
	Index	
	Utgåva	
	Sida	
Publiceringsdatum / Giltig t.o.m.		

Avgasporten kan uppvisa spår av manuell bearbetning gjord på fabrik för att ta bort eventuella gjutdefekter samt ta bort eventuell överflödig NIKASIL beläggning.

På cylindrar med märkning "223 994" kan det finnas spår av maskinbearbetning runt hela kanten.



För kontroll av avgasportens höjd används ROTAX tolk med art.nr. "277 397". Tolken appliceras med rätt sida plant mot cylinderväggen varpå avståndet till cylinderns överkant mäts med bladmått. Var noga att använda rätt del på tolken till rätt typ av cylinder.

Bladmått av följande tjocklek ska inte gå att få in mellan tolk och cylinder.

Junior 125 cylinder med märkning "223 998" och "223 999"	max 0,90 mm
Junior 125 cylinder med märkning "223 994"	max 1,10 mm



	HOMOLOGERINGSBLAD KARTING	KA-H13:005 4 20 av 54 150301 / 201231
	Rotax FR 125 Junior 125	
	Index	
	Utgåva	
	Sida	
Publiceringsdatum / Giltig t.o.m.		

Insugsfläns

Insugsflänsen ska vara märkt med "ROTAX" och art.nr. "267 915" se bild nedan.



Vissa spår av bearbetning kan finnas på innerkanten och vid stoppklacken för förgasaren, ingen ytterligare bearbetning tillåten.

Hållaren för reedbladen har två stoppklackar och två reedblad med vardera tre flikar. Tjockleken på reedbladen är 0,60 mm +/- 0,10 mm

Vevparti

Slaglängden är 54,50 mm +/- 0,10 mm

Vevstaken måste ha någon av följande märkningar på sidan: "213", "362", "365" eller "367". Ingen bearbetning är tillåten.

Vevstakar med märkningen "213", "365" eller "367" har en kopparpläterad yta med gjutfinish.



	HOMOLOGERINGSBLAD KARTING	KA-H13:005 4 21 av 54 150301 / 201231
	Rotax FR 125 Junior 125	
	Index	
	Utgåva	
	Sida	
Publiceringsdatum / Giltig t.o.m.		

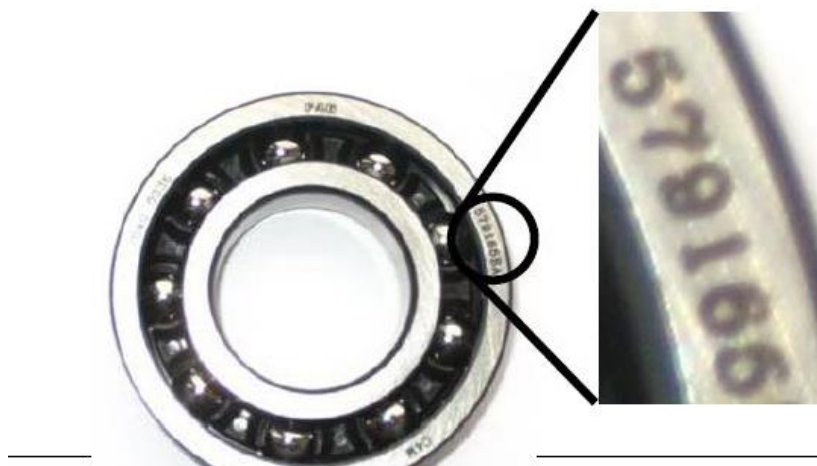
Vevstake med märkning "362" är inte kopparpläterad och har en blank grå yta.



Ramlager

Endast lager av typ 6206 från FAG är tillåtna. Lagren måste ha någon av följande märkningar:

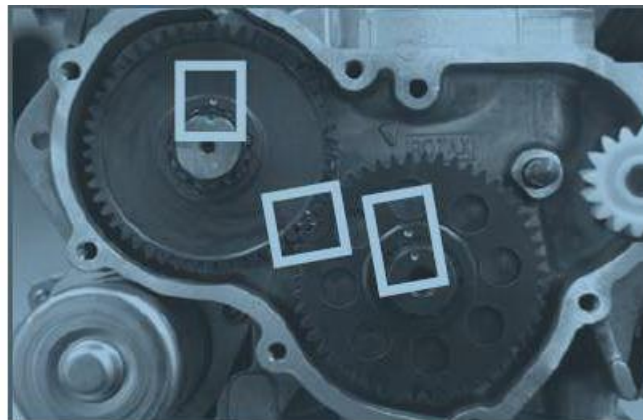
"579165BA" eller "Z-579165.11.KL"



	HOMOLOGERINGSBLAD KARTING	KA-H13:005 4 22 av 54 150301 / 201231
	Rotax FR 125 Junior 125	
	Index	
	Utgåva	
	Sida	
Publiceringsdatum / Giltig t.o.m.		

Balansaxel med tillhörande kuggdrev.

Balansaxel med tillhörande drev måste vara monterat enligt instruktion i servicebok. Märkningar måste linjera med varandra. Endast ståldrev är tillåtet. Blandningar av drev med olika tjocklek, 6 eller 9 mm är inte tillåtet.

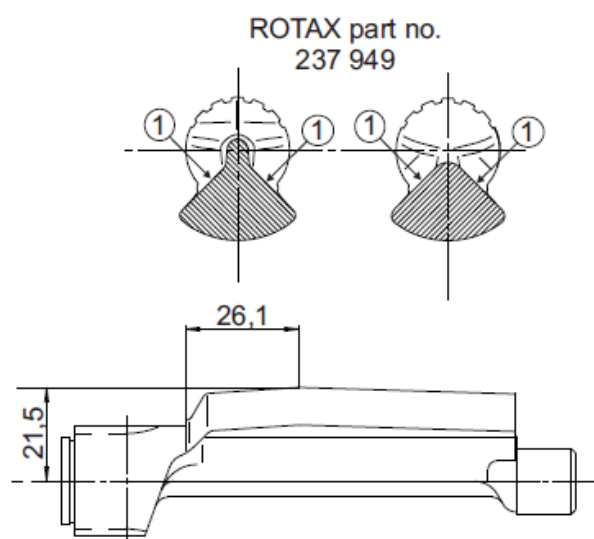


Balansaxel med art.nr. "237 948" eller "237 949" får användas.

Balansaxeln ska ha en yta med gjutfinish, se position 1 på bild nedan.

Angivet mått på höjden vid det specifikt angivna längdmåttet är ett minimum mått, se bild nedan.

Minimivikt 255 g



	HOMOLOGERINGSBLAD KARTING	KA-H13:005 4 23 av 54 150301 / 201231
	Rotax FR 125 Junior 125	
	Index	
	Utgåva	
	Sida	
Publiceringsdatum / Giltig t.o.m.		

Tändsystem

Två typer av original tändsystem (Denso eller Dellorto) är tillåtna att användas.

Tändsystem Denso

Denso digital batteritändning med variabel tändkurva utan möjlighet till justering. Tändspolen måste ha följande märkning "129 000" och "DENSO". I kontaktstycket ska det finnas tre stift och färgen på kontaktstycket måste vara antingen grön eller svart. Tekniker kan när som helst under tävling begära att den tävlande ska byta ut sin tändspole mot en ny som tillhandahålls av tävlingsarrangören.

Tidigare modell med förlängningskabel som har märkning "265 571" är sedan 2012-01-03 inte längre tillåten att använda, se bild nedan.



märkning ej godkänd modell

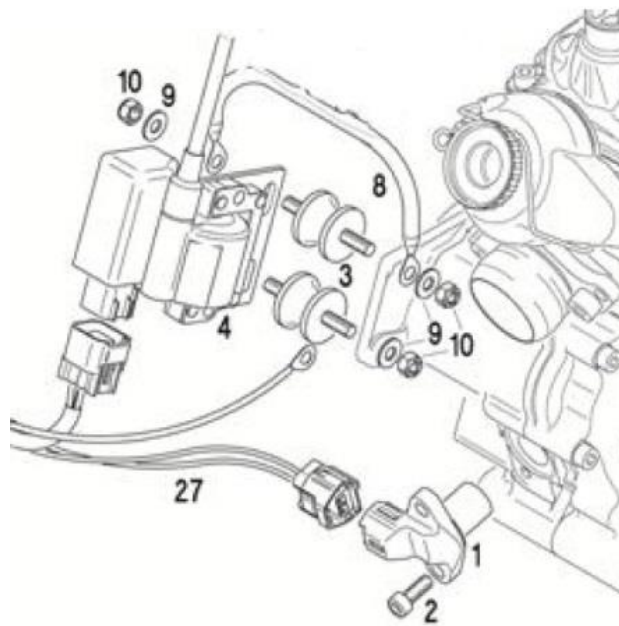
Tändspolen måste vara monterad på därför avsedd plats, vilket är i bakkant till vänster på motorns kåpa över drivningen till balansaxeln. Samtliga original monteringsdetaljer måste användas, se skiss på nästa sida. Ett förlängningsfäste tillverkat av metall är tillåtet att använda. Förlängningsfästet måste vara monterat i original fästhål på motorn.

Tändkabelns minsta längd är 210 mm mätt från anslutningen på tändspolen till anslutningen på tändhatten (den synliga delen av kabeln mäts).

	HOMOLOGERINGSBLAD KARTING	KA-H13:005 4 24 av 54 150301 / 201231
	Rotax FR 125 Junior 125	
	Index	
	Utgåva	
	Sida	
Publiceringsdatum / Giltig t.o.m.		

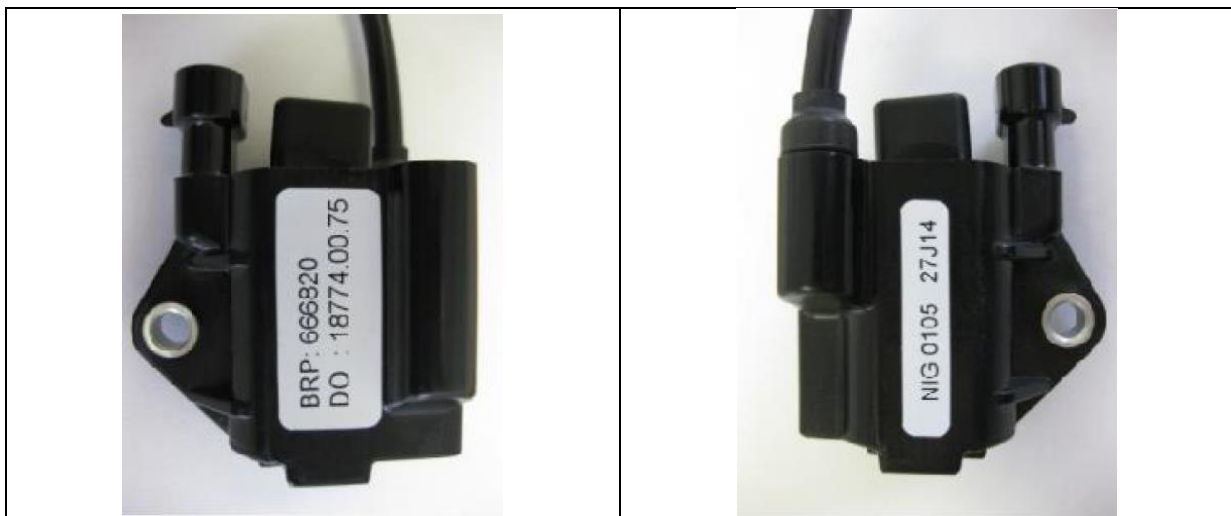
En extra original jordkabel med artikel nr. 264 910 (pos 8) är tillåtet att montera.

Montering av tändspole Denso:



	HOMOLOGERINGSBLAD KARTING	KA-H13:005 4 25 av 54 150301 / 201231
	Rotax FR 125 Junior 125	
	Index	
	Utgåva	
	Sida	
Publiceringsdatum / Giltig t.o.m.		

Tändspole med separat elektronikbox, tändspolen är samma till alla klasser medan elektronikboxen är unik för varje klass. Spole med tillhörande elektronikbox måste vara monterad på original fästjärn med samtliga original monteringsdetaljer, se bild nedan.



Utseendet på tändspolen ska vara identiskt med bilderna.

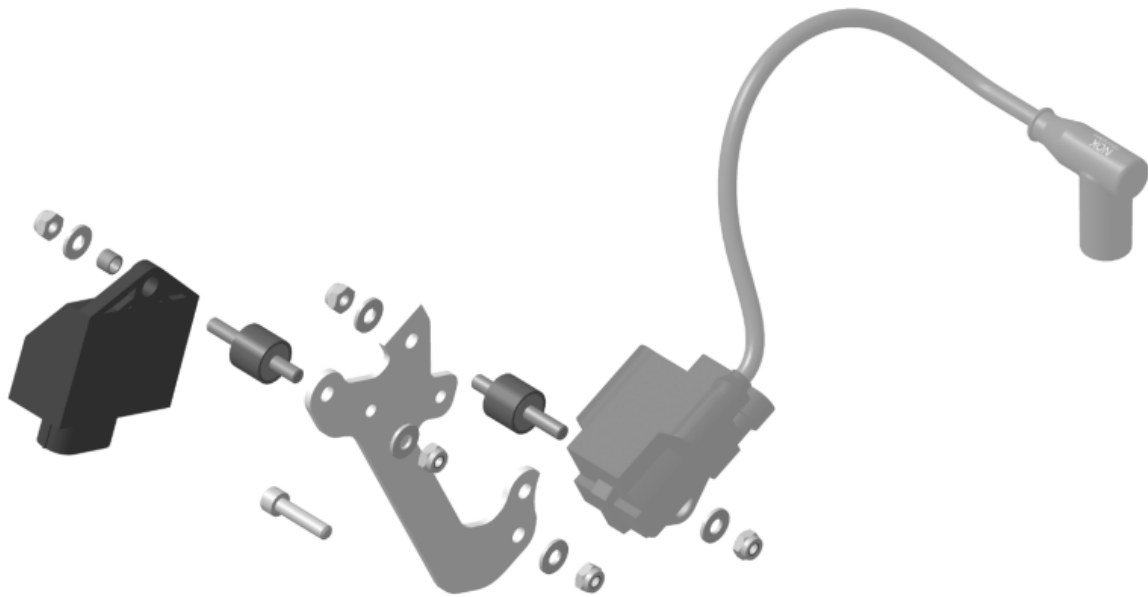
Tändspolen ska ha 2 stift i kontaktstycket och vara märkt med två dekal, "BRP 666820" och "NIG 0105". Tändspolen är tillåten att använda även om en eller båda dekalerna saknas. Tändkabelns minsta längd är 210 mm mätt från anslutningen på tändspolen till anslutningen på tändhatten (den synliga delen av kabeln mäts). Jordkabeln i kabelhärvan måste vara monterad i den bakre vänstra insexskruven till topplocket.

Elektronikboxen måste ha följande märkning "666812, 125 Junior MAX evo".

	HOMOLOGERINGSBLAD KARTING	KA-H13:005 4 26 av 54 150301 / 201231
	Rotax FR 125 Junior 125	
	Index	
	Utgåva	
	Sida	
Publiceringsdatum / Giltig t.o.m.		

Montering av tändspole Dellorto:

Version1



	HOMOLOGERINGSBLAD KARTING	KA-H13:005 4 27 av 54 150301 / 201231
	Rotax FR 125 Junior 125	
	Index	
	Utgåva	
	Sida	
Publiceringsdatum / Giltig t.o.m.		

Version 2



	HOMOLOGERINGSBLAD KARTING	KA-H13:005 4 28 av 54 150301 / 201231
	Rotax FR 125 Junior 125	
	Index	
	Utgåva	
	Sida	
Publiceringsdatum / Giltig t.o.m.		

Version 3



	HOMOLOGERINGSBLAD KARTING	KA-H13:005 4 29 av 54 150301 / 201231
	Rotax FR 125 Junior 125	
	Index	
	Utgåva	
	Sida	
Publiceringsdatum / Giltig t.o.m.		

Elektronikbox

Elektronikboxen är märkt med dekalerna och är tillåten att använda även om dekalerna är oläsbara eller saknas. Elektronikboxen ska ha nummer "666812" eller "666813".

Elektronikboxen kontrolleras på följande sätt:

Använd testinstrument från ROTAX med artikel.nr. 276 230.

Lossa kontaktstycket till elektronikboxen och anslut instrumentet till elektronikboxen.

Anslut strömkabeln till det obligatoriska original laddningsuttaget på batteriet.

Varje gång man ansluter till batteriet kommer testinstrumentets mjukvaruversion att visas på displayen under ca 2 sekunder. Mjukvaruversionen som visas i displayen ska vara "2V00".

Starta testet genom att trycka på knappen "✓" på testinstrumentet. Efter ungefär 3 sekunder kommer typ av ECU ① som testas att visas på den andra raden i displayen.

Efter ungefär 30 sekunder kommer resultatet ② av testet att visas på första raden i displayen.

Följande meddelande ska visas i displayen:

① 666812JNRMAX eller 666813JNRMAX

② !! Test OK !!



	HOMOLOGERINGSBLAD KARTING	KA-H13:005 4 30 av 54 150301 / 201231
	Rotax FR 125 Junior 125	
	Index	
	Utgåva	
	Sida	
Publiceringsdatum / Giltig t.o.m.		

Tändgivare

Tändgivaren ska ha följande märkning "029600-0710" följt av ett serienummer i andra raden, se bild nedan.

En extra packning, Rotax 431 500, med tjocklek 0,8 mm får monteras. Maximalt får alltså två packningar, Rotax 431 500, monteras.

En enkel kontroll av tändgivaren är att släppa en stålkula med diametern 3-5 mm på toppen av givaren, stålkulan måste då stanna i mitten av givaren. Kulan måste vara av magnetiskt material.



Tändhatt

Två typer av tändhattar får användas.

Typ 1: Svart med märkning "NGK TB05EMA"

Typ 2: Röd med märkning "NGK"

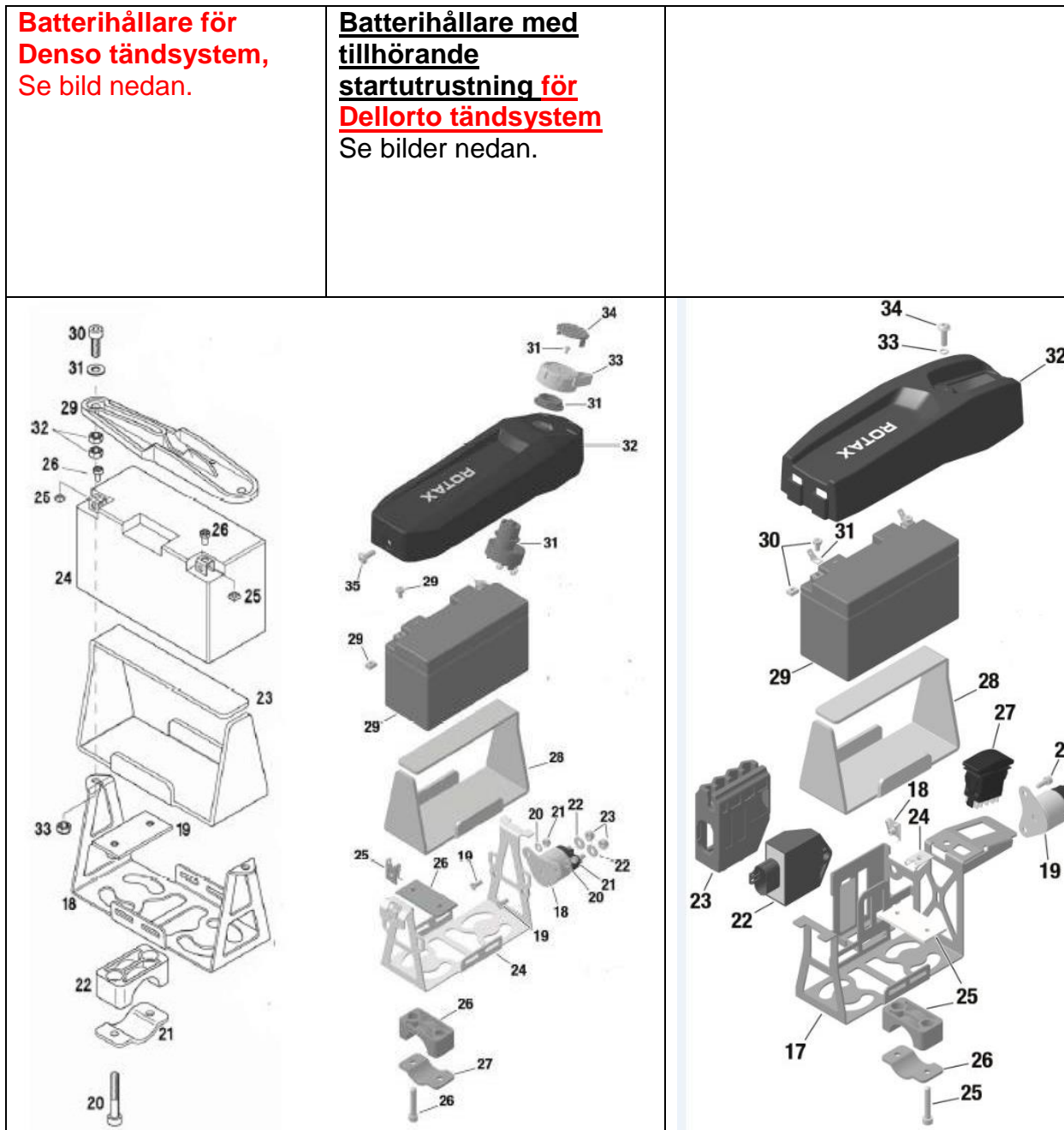
Tändstift

Tändstift är fritt till fabrikat och måste följa CIK-FIA appendix no 7 med en gänga som är 14 x 18,5 mm.

	HOMOLOGERINGSBLAD KARTING	KA-H13:005 4 31 av 54 150301 / 201231
	Rotax FR 125 Junior 125	
	Index	
	Utgåva	
	Sida	
Publiceringsdatum / Giltig t.o.m.		

Batteri

Batteriet är fritt till fabrikat, i övrigt enligt KA-T 4.7. Batteriet ska vara monterat i därför avsedd hållare som fästs till ramen med båda fästena (alla fyra skruvar), placering är fri.

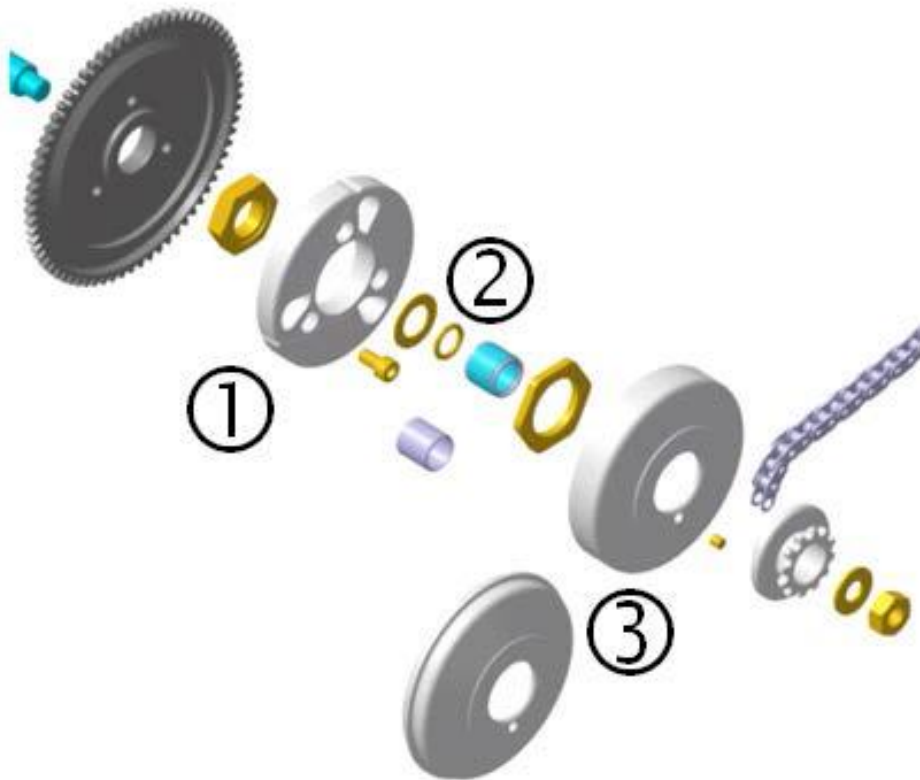


Koppling

	HOMOLOGERINGSBLAD KARTING	KA-H13:005 4 32 av 54 150301 / 201231
	Rotax FR 125 Junior 125	
	Index	
	Utgåva	
	Sida	
Publiceringsdatum / Giltig t.o.m.		

Kopplingen är av typ torr centrifugalkoppling. Kopplingen ska börja dra vid 4000 RPM och vara i fullt ingrepp vid 5000RPM. Det finns två versioner av koppling ([pos 1](#)), en [med hål](#) och en [utan hål](#), båda typerna är tillåtna att använda. [Båda är märkta med ordet "ROTAX"](#).

Monteringsatts för UniLog måste finnas monterad och fungerande kablar ska finnas tillgängliga.



Nållager eller lagerbussning tillsammans med o-ring ([pos 2](#)) ska vara monterade och säkerställa tätning mellan kopplingstrumman och nållagret/bussningen, se bild ovan. [Två olika versioner av kopplingstrumman \(pos 3\) är tillåten att användas. Båda är märkta med ordet "ROTAX"](#).

Inget fett eller annat smörjmedel får förekomma i kopplingstrumman, undantaget den lilla mängd som kan komma från lagret, se exempelbilder nedan. Absolut inget fett eller annat smörjmedel får finnas på ytan där kopplingen ska greppa in.

	HOMOLOGERINGSBLAD KARTING	KA-H13:005 4 33 av 54 150301 / 201231
	Rotax FR 125 Junior 125	
	Index	
	Utgåva	
	Sida	
Publiceringsdatum / Giltig t.o.m.		

Exempelbilder på absolut värsta godkända fall av fett /smörjmedel i kopplingstrumma.



Höjd på koppling, minimum 11,45 mm

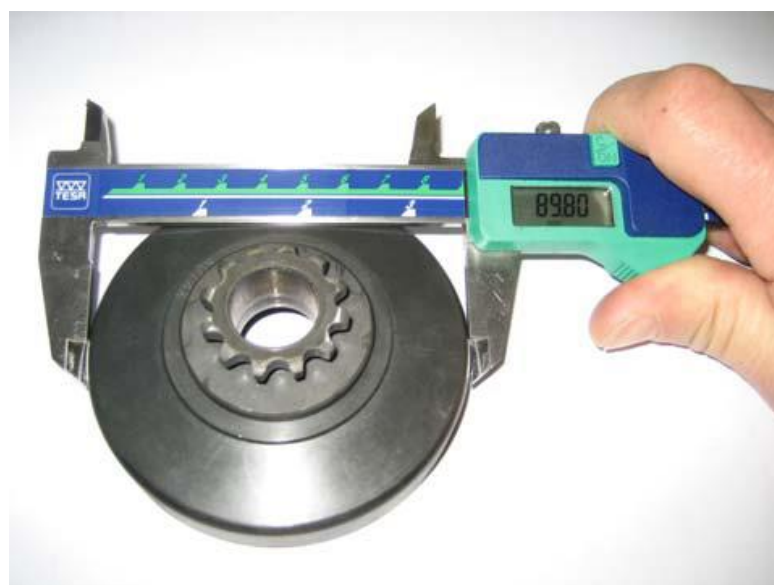


	HOMOLOGERINGSBLAD KARTING	KA-H13:005 4 34 av 54 150301 / 201231
	Rotax FR 125 Junior 125	
	Index	
	Utgåva	
	Sida	
Publiceringsdatum / Giltig t.o.m.		

Tjockleken på kopplingen måste vara minimum 24,10 mm.
Mätning görs vid alla tre öppna ändar på kopplingsskon, 5-10 mm från den bearbetning som finns vid varje öppning. Varje kopplingssko måste vara helt stängd vid mätningen, ingen glipa får finnas mellan skon och centrum. Se bild nedan.



Ytterdiameter kopplingstrumma mäts med skjutmått strax intill radien från skuldran på mantelytan, inte från den öppna sidan på trumman, se bild nedan. Minimum diameter 89,50 mm.



	HOMOLOGERINGSBLAD KARTING	KA-H13:005 4 35 av 54 150301 / 201231
	Rotax FR 125 Junior 125	
	Index	
	Utgåva	
	Sida	
Publiceringsdatum / Giltig t.o.m.		

Innerdiameter på kopplingstrumman mäts med skjutmått. Mätningen skall utföras i mitten av kopplingstrumman på kontaktytan mellan kopplingen och kopplingstrumman, se bild nedan. Maximum 84,90 mm.



Höjden på kopplingstrumman inklusive drev, se bild nedan. Minimum 33,90 mm



	HOMOLOGERINGSBLAD KARTING	KA-H13:005 4 36 av 54 150301 / 201231
	Rotax FR 125 Junior 125	
	Index	
	Utgåva	
	Sida	
Publiceringsdatum / Giltig t.o.m.		

Insugsljuddämpare

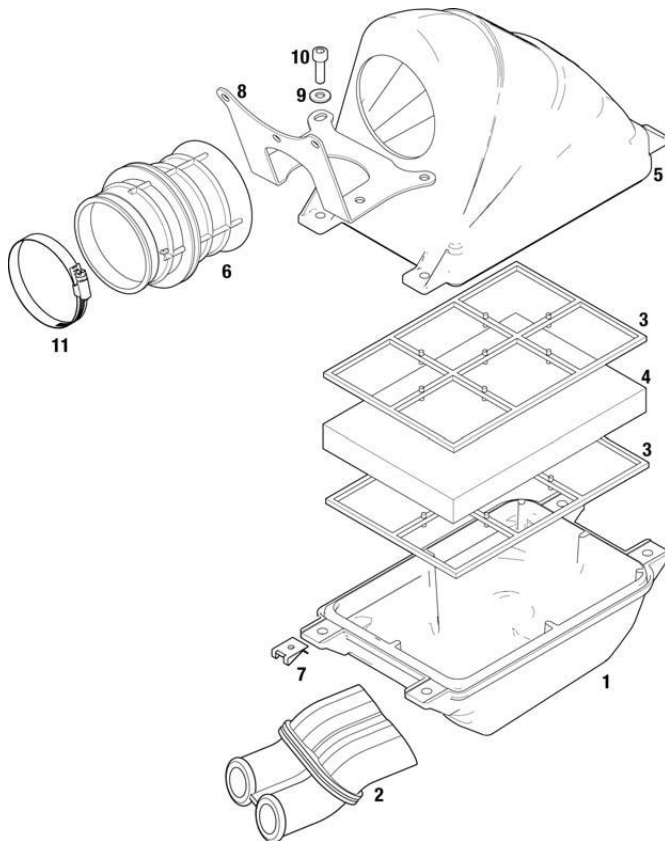
Original insugsljuddämpare med tvättbart luftfilter måste alltid vara monterad. Filtret skall vara monterat så att det täcker hela ytan på insugningsdämparens bottendel (pos 1).

Samtliga delar som finns på bilden nedan ska vara monterade och insugsljuddämparen ska vara monterad på sitt originalfäste. Detta gäller både vid torr och våt väderlek. Se bild nedan.

Insugsgummi (pos 2) samt förgasargummi (pos 6) måste ha märkningen "ROTAX".

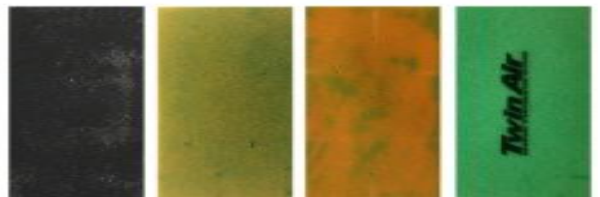
Botten delen ska vara märkt med "ROTAX" art.nr "225 015"

Locket ska vara märkt med "ROTAX" art.nr "225 025"



Tre versioner av luftfilter är tillåtna (pos 4), en-lagers (svart), två-lagers (grön/orange) eller två-lagers (grönt/mörkgrönt) märkt "TwinAir". Beroende på mängden olja på filtret kan färgen variera lite.

Även i våt väderlek är det inte tillåtet att sätta fast något på luftburken som skyddar luftintaget från vattensprut.



	HOMOLOGERINGSBLAD KARTING	KA-H13:005 4 37 av 54 150301 / 201231
	Rotax FR 125 Junior 125	
	Index	
	Utgåva	
	Sida	
Publiceringsdatum / Giltig t.o.m.		

Förgasare

DELLORTO förgasare VHSB 34

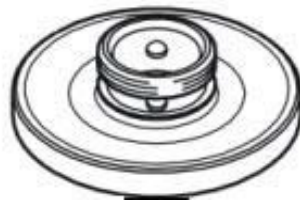
Förgasaren måste ha någon av följande märkningar instansade i förgasarhuset "QD, QS eller XS".

Hela insugskonan och halsen i förgasaren ska ha gjutfinish på alla ytor.

Alla munstycken måste vara monterade på därför avsedd plats och fast åtdragna.

Samtliga justerskruvar och nålhöjd får justeras fritt.

Locket i botten på flottörhuset måste vara original eller original tillbehör märkt "ROTAX" med artikel.nr 26 10 30.



De två tryckutjämningshålerna måste vara sammankopplade med original slang, artikel.nr 260 260. Slangens längd 155 mm. Öppningen på mitten av slangens måste vara placerad bakom trottellocket, sett i kartens färdriktning.

Nålventilen ska vara märkt "150" och en romb med bokstäverna "INC",



	HOMOLOGERINGSBLAD KARTING	KA-H13:005 4 38 av 54 150301 / 201231
	Rotax FR 125 Junior 125	
	Index	
	Utgåva	
	Sida	
Publiceringsdatum / Giltig t.o.m.		

För förgasare märkta QD eller QS gäller följande:

Trotteln måste ha en gjutgodsmärkning "40", den nedre änden av trotteln yta ska ha gjutfinish.

Endast nål märkt "K 98" är tillåten att använda.

Endast de två nedanstående kombinationerna är tillåtna i förgasarna med märkningen QS eller QD.

Venturiinsats 8,5

Flottör	3,6	Gram	Artikel.nr	7022
Lågfartsmunstycke	60		Artikel.nr	7017
Insatsmunstycke lågfart	60		Artikel.nr	7021
Tomgångsmunstycke	60		Artikel.nr	7016

Venturiinsats 12,5

Flottör	5,2	Gram	Artikel.nr	7022-1
Lågfartsmunstycke	30		Artikel.nr	7017-1
Insatsmunstycke lågfart	30		Artikel.nr	7021-1
Tomgångsmunstycke	60		Artikel.nr	7016

Flottörhöjden är fri, huvudmunstycke är fritt till storlek.

	HOMOLOGERINGSBLAD KARTING	KA-H13:005 4 39 av 54 150301 / 201231
	Rotax FR 125 Junior 125	
	Index	
	Utgåva	
	Sida	
Publiceringsdatum / Giltig t.o.m.		

Nålmunstycket ska vara märkt "FN 266" och hålla en totallängd av 54,00 mm +/- 0,3 mm.



Nedre delen av nålmunstycket ska ha följande mått, 11,50 mm +/- 0,2 mm

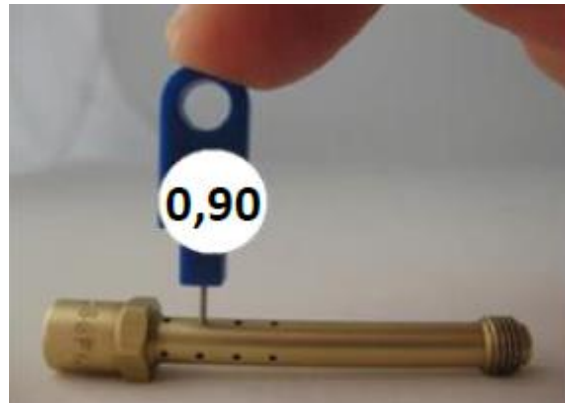


Hålet i toppen av nålmunstycket ska ha följande mått, 2,60 mm +/- 0,15 mm



	HOMOLOGERINGSBLAD KARTING	KA-H13:005 4 40 av 54 150301 / 201231
	Rotax FR 125 Junior 125	
	Index	
	Utgåva	
	Sida	
Publiceringsdatum / Giltig t.o.m.		

De 4 raderna med 4 hål på sidan av nålmunstycket kontrolleras med tolk 0,90 mm.
Tolken som ska användas är ROTAX original med artikel.nr "281 920".
Tolken med mått 0,90 mm får inte gå in i något av hålen.



Hålet i lågfartsmunstycket märkt "60" kontrolleras med tolk 0,65 mm. Tolken som ska användas är ROTAX original med artikel.nr "281 920".
Tolken med mått 0,65 mm får inte gå in i hålet.



	HOMOLOGERINGSBLAD KARTING	KA-H13:005 4 41 av 54 150301 / 201231
	Rotax FR 125 Junior 125	
	Index	
	Utgåva	
	Sida	
Publiceringsdatum / Giltig t.o.m.		

Hålet i insatsmunstycket för lågfart märkt "60" kontrolleras med tolk 0,65 mm. Tolken som ska användas är ROTAX original med artikel.nr "281 920".

Tolken med mått 0,65 mm får inte gå in i hålet

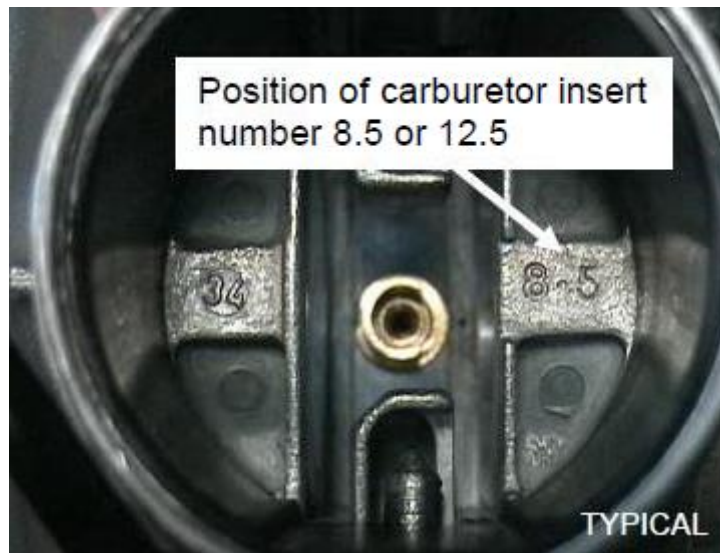


De 4 hålen i insatsmunstycket för lågfart märkt "60" kontrolleras med tolk 0,65 mm. Tolken som ska användas är ROTAX original med artikel.nr "281 920". Tolken med mått 0,65 mm får inte gå in i hålen.



	HOMOLOGERINGSBLAD KARTING	KA-H13:005 4 42 av 54 150301 / 201231
	Rotax FR 125 Junior 125	
	Index	
	Utgåva	
	Sida	
Publiceringsdatum / Giltig t.o.m.		

Venturiinsatsen ska vara märkt "8,5 eller 12,5" samt märkningen "34".



Det diagonalt borrarade hålet i venturiinsatsen kontrolleras med tolk 0,60 mm. Tolken som ska användas är ROTAX original med artikel.nr "281 920".

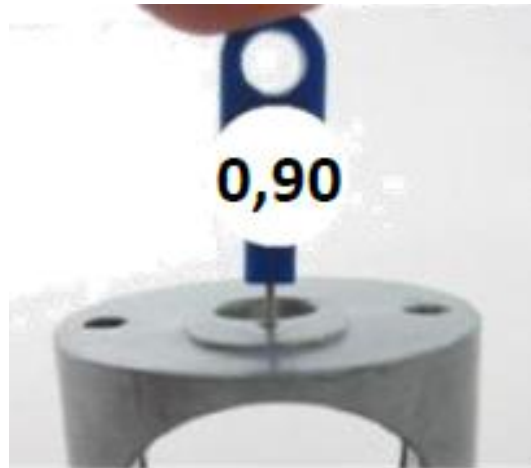
Tolken med mått 0,60 mm får inte gå in i hålet.



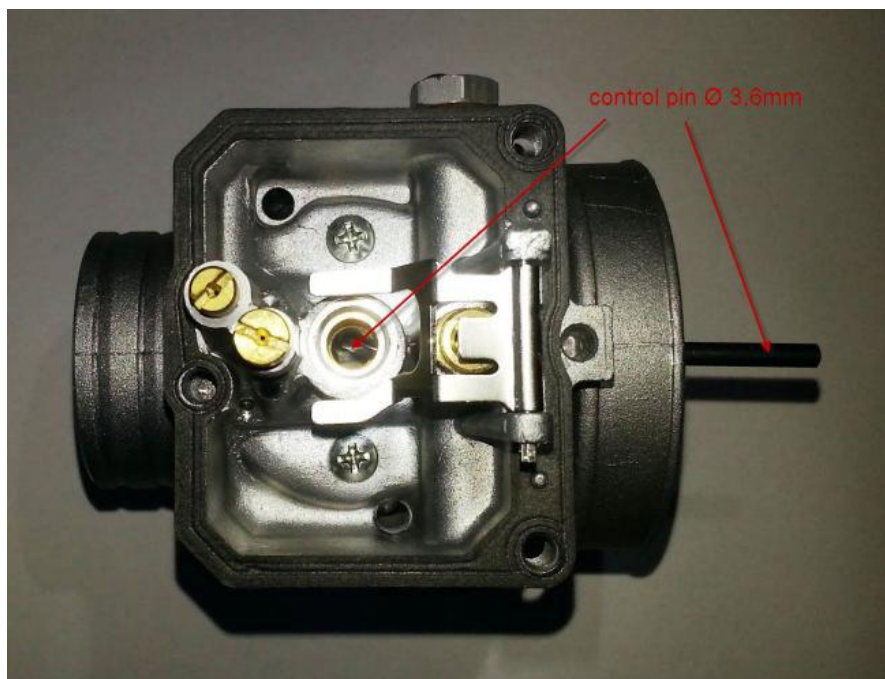
	HOMOLOGERINGSBLAD KARTING	KA-H13:005 4 43 av 54 150301 / 201231
	Rotax FR 125 Junior 125	
	Index	
	Utgåva	
	Sida	
Publiceringsdatum / Giltig t.o.m.		

Det vertikalt borrarade hålet i venturiinsatsen kontrolleras med tolk 0,90 mm. Tolken som ska användas är ROTAX original med artikel.nr "281 920".

Tolken med mått 0,90 mm får inte gå in i hålet.



Läget för spridaren i förgasarhuset. Använd ROTAX original tolk från verktygssatsen artikel.nr "676 034". En tolk med diametern 3,60 mm måste gå att få in i hålet i förgasarhuset och ända in i spridaren Se bild nedan



	HOMOLOGERINGSBLAD KARTING	KA-H13:005 4 44 av 54 150301 / 201231
	Rotax FR 125 Junior 125	
	Index	
	Utgåva	
	Sida	
Publiceringsdatum / Giltig t.o.m.		

För att mäta spridaren måste den demonteras från förgasarhuset. Använd verktygssats med artikel.nr "676 034".

Total längd 23,75 mm +/- 0,25 mm



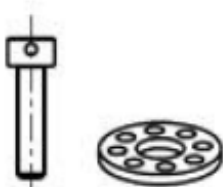
Längd på den runda delen 15,75 mm +/- 0,25 mm



Bredd på den urkapade änden 6,00 mm +/- 0,15 mm



Diameter på hål borrarat tvärs igenom
4,05 mm +/- 0,15 mm



Tillbehören med artikel.nr 240 184 (insexskruv 2 st) och artikel.nr 261 552 (plomberingsbricka) är tillåtna att användas om förgasaren ska plomberas. Dessa delar ersätter då artikel.nr 262 020 och 261 550 (munstycksskåpa).

	HOMOLOGERINGSBLAD KARTING	KA-H13:005 4 45 av 54 150301 / 201231
	Rotax FR 125 Junior 125	
	Index	
	Utgåva	
	Sida	
Publiceringsdatum / Giltig t.o.m.		

För förgasare märkt XS gäller följande:

Trotteln ska ha en gjutgodsmärkning "45", den nedre änden av trotteln ska ha gjutfinish.

Endast nål märkt "K 57" är tillåten att använda.

Två flottörer märkta 4,0 gr ska användas.

Lågfartsmunstycke ska vara märkt "60".

Insatsmunstycke lågfart ska vara märkt "45".

Nålmunstycke ska vara märkt "DP 267".

Tomgångsmunstycke ska vara märkt "60"

Huvudmunstycke är fritt till storlek.

Flottörhöjden är inte fri på förgasare märkt "XS". Höjden på de 2 flottörarmarna måste ligga inom urtagen på tolk med Rotax artikelnummer "277 400". Mätning ska utföras med flottörarmarna vilande av sin egen tyngd och förgasaren placerad enligt bild nedan.



	HOMOLOGERINGSBLAD KARTING	KA-H13:005 4 46 av 54 150301 / 201231
	Rotax FR 125 Junior 125	
	Index	
	Utgåva	
	Sida	
Publiceringsdatum / Giltig t.o.m.		

Nålmunstycke märkt "DP 267" totallängd 51,00 mm +/- 0,30 mm.



Längd bottendel, 33,00 mm +/- 0,20 mm



Venturiinsats ska ha märkningen "12,5" samt märkningen "34".



	HOMOLOGERINGSBLAD KARTING	KA-H13:005 4 47 av 54 150301 / 201231
	Rotax FR 125 Junior 125	
	Index	
	Utgåva	
	Sida	
Publiceringsdatum / Giltig t.o.m.		

Bensinpump

Original MIKUNI membranpump måste vara monterad på undersidan av fästet för insugsjuddämpare.



Kylare

En enkel kylare i aluminium som finns i tre versioner enligt bilder nedan. Kylaren ska vara monterad med original fäste för respektive version på höger sida av motorn enligt bilder nedan. Endast vatten utan några som helst tillsatser är tillåtet att använda i kylsystemet. Inga icke original tillbehör för styrning av luft eller temperatur är tillåtna, endast tejp applicerad runt kylaren får användas. Tejpen får inte tas bort under körning. Det är tillåtet att ta bort termostaten i cylindertoppen oavsett kylarversion.

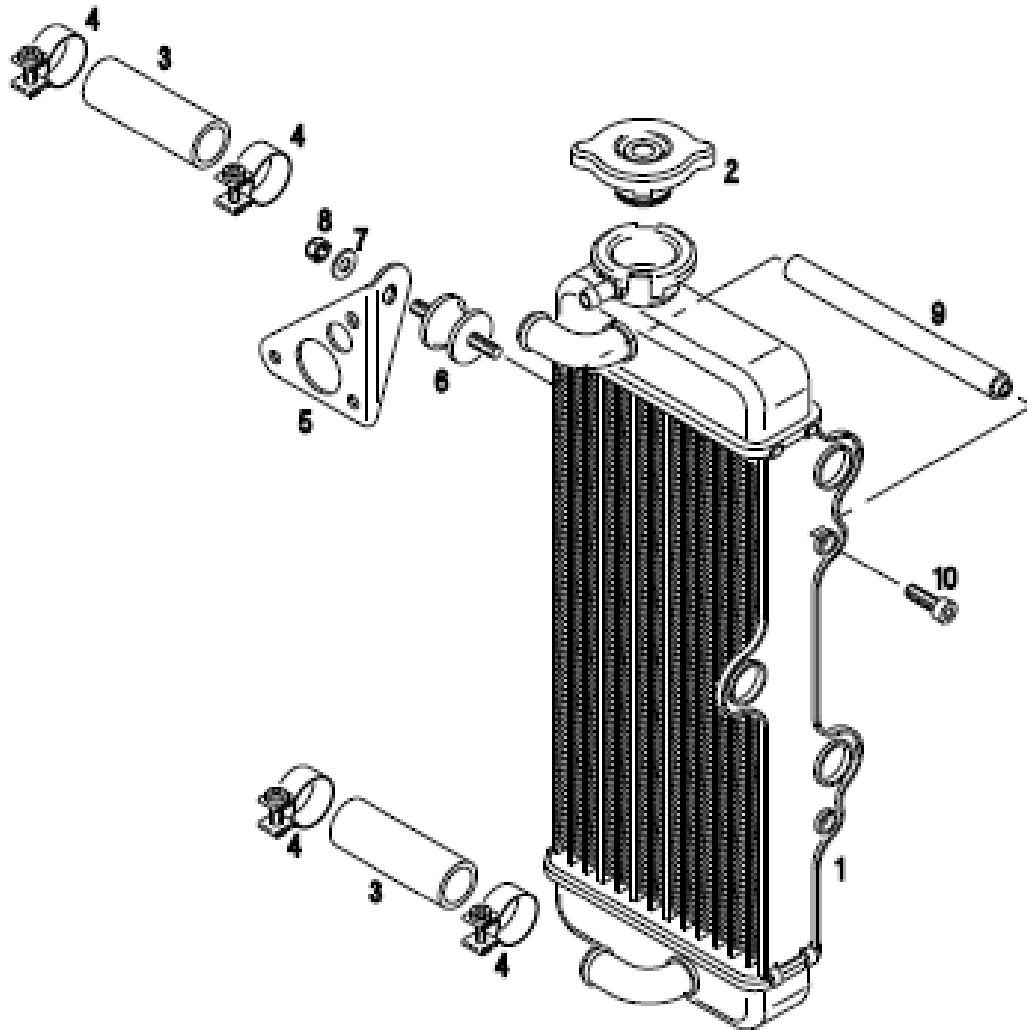
Version 1 och 2 har ett cellpaket med höjd 290 mm, bredd 133 mm och tjocklek 32 mm.

För version 2 finns det två olika varianter, en med fästörön vända framåt, och en med fästörön vända bakåt, se bild nedan. Det är tillåtet att montera kylaren på fästplåten på två olika sätt, se bild nedan.

Version 3 har ett cellpaket med höjd 290 mm, bredd 138 mm och tjocklek 34 mm. Kylaren skall vara stämplad med "ROTAX" på sidan. Endast original monteringsset får användas. Original vindavvisare tillsammans med tejp lindad runt kylaren är tillåtet. Det är även tillåtet att ta bort vindavvisaren.

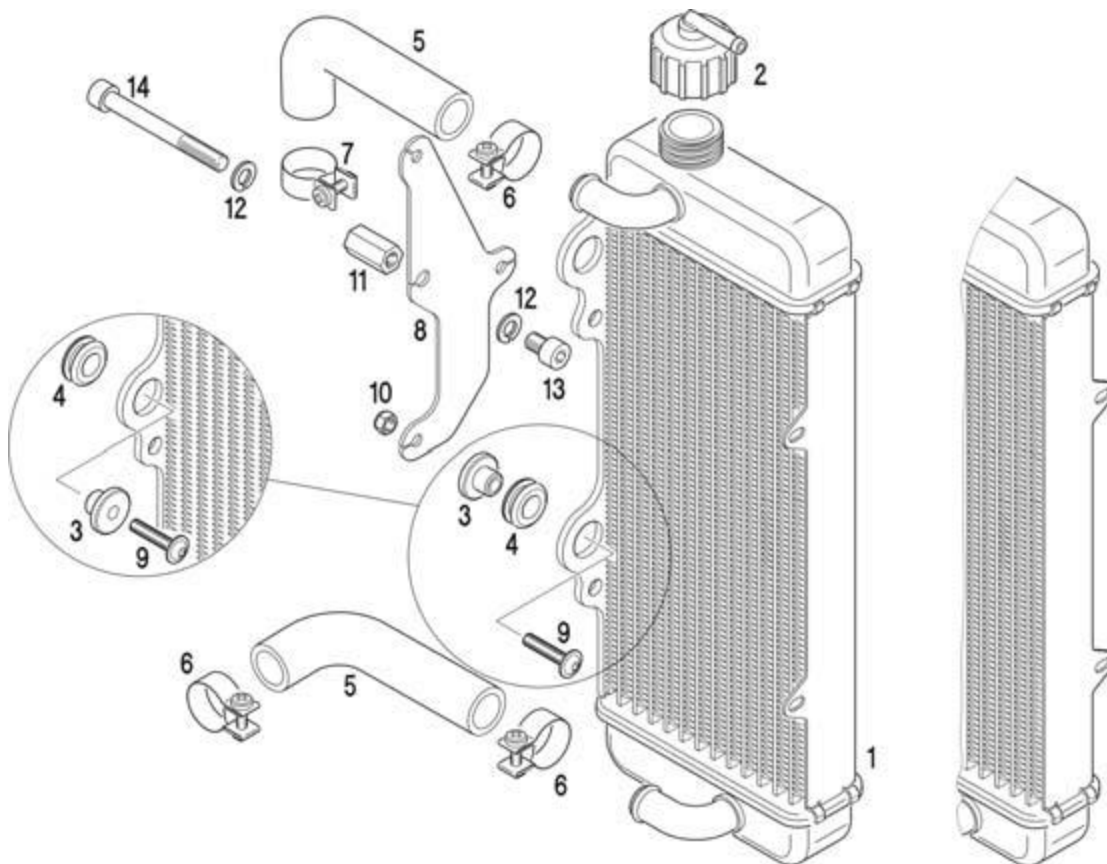
	HOMOLOGERINGSBLAD KARTING	KA-H13:005 4 48 av 54 150301 / 201231
	Rotax FR 125 Junior 125	
	Index	
	Utgåva	
	Sida	
Publiceringsdatum / Giltig t.o.m.		

Kylare version 1



	HOMOLOGERINGSBLAD KARTING	KA-H13:005 4 49 av 54 150301 / 201231
	Rotax FR 125 Junior 125	
	Index	
	Utgåva	
	Sida	
Publiceringsdatum / Giltig t.o.m.		

Kylare version 2



	HOMOLOGERINGSBLAD KARTING	KA-H13:005 4 50 av 54 150301 / 201231
	Rotax FR 125 Junior 125	
	Index	
	Utgåva	
	Sida	
Publiceringsdatum / Giltig t.o.m.		

Kylare version 3



	HOMOLOGERINGSBLAD KARTING	KA-H13:005 4 51 av 54 150301 / 201231
	Rotax FR 125 Junior 125	
	Index	
	Utgåva	
	Sida	
Publiceringsdatum / Giltig t.o.m.		

Avgassystem

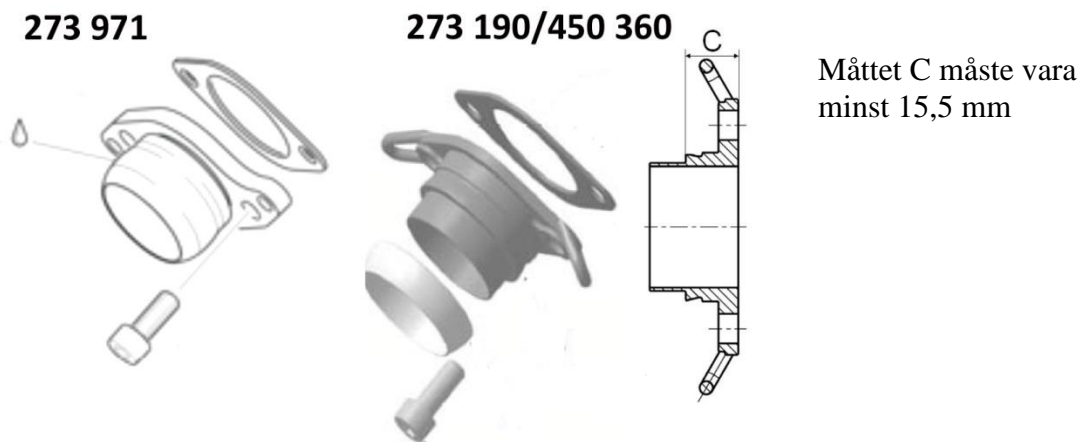
Endast original avgassystem tillverkat av BRP-POWERTRAIN utan några modifieringar som inte tillåts i gällande homologering får användas. Ljuddämpande matta i slutljuddämpare får vid behov bytas ut mot original, endast en matta får monteras. Skruvar får monteras istället för de nitar som sitter original för att fästa innerröret på slutljuddämparen.

Anslutning för givare får svetsas fast på avgassystemets översida 50-80 mm från kanten vid avgassystemets början för mätning av avgastemperatur.

Den första omålade varianten av avgassystem är inte längre tillåten att använda.

Högsta tillåtna ljudnivå, se KA-T 4.5.

Endast original avgasfläns med artikel.nr. "273 971" eller "273 190" med tätningssring "450 360" får användas. Se bild nedan. Maximalt 4 original fjädrar får användas för att fästa avgassystemet mot avgasflänsen. Ingen säkerhetsvajer eller najtråd är tillåten.



	HOMOLOGERINGSBLAD KARTING	KA-H13:005 4 52 av 54 150301 / 201231
	Rotax FR 125 Junior 125	
	Index	
	Utgåva	
	Sida	
Publiceringsdatum / Giltig t.o.m.		

Det finns tre versioner av tillåtna avgassystem, se bilder nedan.

Version 1 och 2

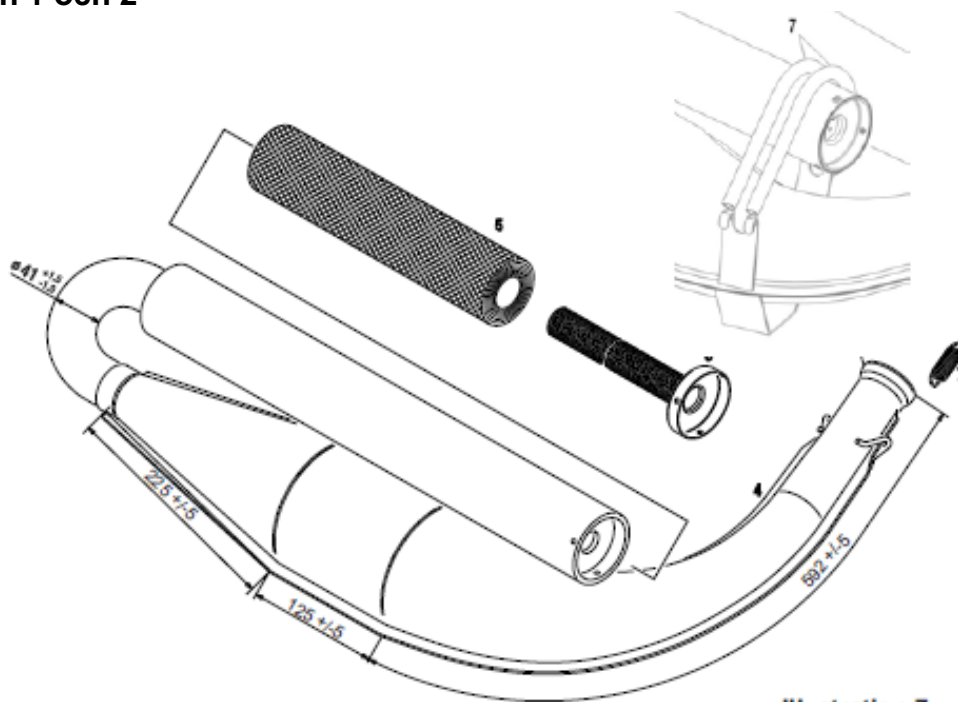


Illustration 7

Innerdiameter på locket i änden på det perforerade innerröret i slutljuddämparen får vara max 21 mm för version 1 och 2.

Övriga mått på avgassystemet enligt bild ovan.

Första konan 592 mm +/- 5 mm (mätt på utsidan från rörets början till början av den runda mittendelen).

Runda mittendelen 125 mm +/- 5 mm.

Sista konan 225 mm +/- 5 mm

Ytterdiameter på 180° böjen mellan effektblåsa och slutljuddämpare, 41 mm + 1,5 mm / - 1,0 mm (mätt i början och slutet av böjen).

Tillbehör för extra ljuddämpande åtgärder godkända av ROTAX får monteras.

Svetsning vid reparation av avgassystem är tillåtet.

	HOMOLOGERINGSBLAD KARTING	KA-H13:005 4 53 av 54 150301 / 201231
	Rotax FR 125 Junior 125	
	Index	
	Utgåva	
	Sida	
Publiceringsdatum / Giltig t.o.m.		

Version 3: OBS! tillåten från 2016-01-01

Avgassystem med lös ljuddämpare fastsatt med 2 st original fjädrar mot det 180° bockade röret, samt med 2 st original fjädrar i fästet svetsat på avgassystemet. Se bild nedan. Den svängda 90° pipen på ljuddämparen ska peka nedåt mot marken (rekommenderas för lägsta ljudnivå) eller bakåt.



	HOMOLOGERINGSBLAD KARTING	KA-H13:005 4 54 av 54 150301 / 201231
	Rotax FR 125 Junior 125	
	Index	
	Utgåva	
	Sida	
Publiceringsdatum / Giltig t.o.m.		

En extra stålullsmatta, artikel.nr "297 983", med måtten 165 x 165 mm +/- 10 mm får monteras i samtliga ljuddämpare för att öka hållbarheten på den obligatoriska ljuddämpande mattan.

Stålullsmattan ska monteras innanför den obligatoriska mattan.

Slangklämmor monteras enligt nedanstående måttskiss.

Första klämman 18 +/-2 mm från innerrörets ände. Pos 1.

Andra klämman 10-12 mm från stålullsmattans slut (endast rekommendation). Pos 2.

